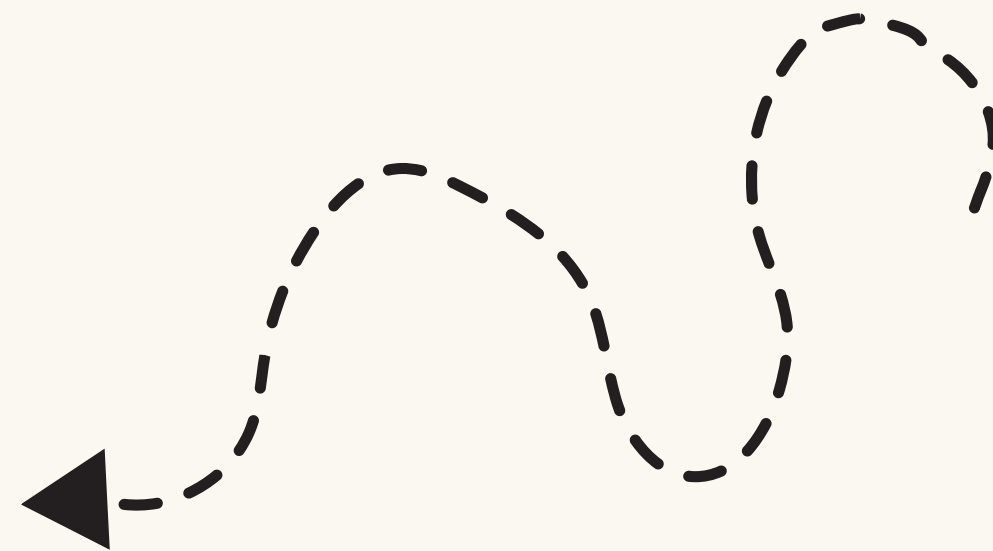


# Digitale Inklusion

# EINFÜHRUNG IN DIE DIGITALE WELT



Weitere Anhänge :

- 1 - Aktivität: Digitale Schatzsuche
- 2 - E-Mail schreiben und online suchen



FRANCE



GERMANY



SPAIN



Co-funded by  
the European Union

Funded by the European Union. Views and opinions expressed are however those of the author(s) only and do not necessarily reflect those of the European Union or the European Education and Culture Executive Agency (EACEA). Neither the European Union nor EACEA can be held responsible for them.



# INHALTSVERZEICHNIS



# Einführung

## A. Definition von Digital

1

### Allgemeine Erklärung

Die Digitaltechnik bezieht sich auf die Darstellung, Verarbeitung und Kommunikation von Informationen in binärer Form, die die Verwendung von Zahlen und Zahlencodes beinhaltet. Sie beruht auf der Computertechnologie, die elektrische oder optische Signale manipuliert, die in numerische Werte übersetzt werden, um Informationen zu speichern, zu verarbeiten und zu übertragen.

Zu den wichtigsten Aspekten der Digitalisierung gehören ::

#### Binäre Darstellung :

Daten werden durch Kombinationen von 0 und 1 dargestellt, die als Bits bezeichnet werden und Bytes bilden, die die Grundeinheiten für die Speicherung von Informationen sind.

#### Verarbeitung von Informationen :

Computer und andere digitale Geräte manipulieren Informationen, indem sie logische und arithmetische Operationen an digitalen Daten durchführen. Diese Operationen werden von Prozessoren ausgeführt und von Software gesteuert.

#### Digitale Speicherung :

Informationen werden in digitaler Form in Speichergeräten wie Festplatten, Solid State Drives (SSDs) und Wechselspeichermedien gespeichert.

#### Digitale Kommunikation :

Daten werden in digitaler Form über Kommunikationsnetzwerke wie das Internet übertragen, wobei spezielle Protokolle verwendet werden, um eine zuverlässige und effiziente Übertragung zu gewährleisten.

#### Analog-Digital-Wandlung (ADC) :

In manchen Fällen werden analoge Signale aus der realen Welt in digitale Signale umgewandelt, um von digitalen Geräten verarbeitet zu werden.



Die Digitalisierung hat sich erheblich auf viele Aspekte der Gesellschaft ausgewirkt, von der Wirtschaft über die Kultur bis hin zu Bildung und Gesundheit. Sie hat die Entwicklung fortschrittlicher Technologien wie Computer, drahtlose Kommunikation, künstliche Intelligenz und viele andere ermöglicht und die Art und Weise, wie wir Informationen speichern, auf sie zugreifen, sie verarbeiten und weitergeben, tiefgreifend geprägt.



## 2

## Bedeutung im Alltag

Die Digitalisierung spielt im täglichen Leben eine immer größere Rolle und ist für die soziale Eingliederung von besonderer Bedeutung. Hier sind einige Aspekte, die diese Bedeutung unterstreichen:

Hier sind einige Aspekte, die diese Bedeutung unterstreichen:

### Zugang zu Informationen:

Digitale Medien bieten einen schnellen und einfachen Zugang zu einer beträchtlichen Menge an Informationen. Dies ermöglicht es Einzelpersonen, Wissen zu erlangen, sich über aktuelle Ereignisse zu informieren und sich zu verschiedenen Themen zu bilden, was zur intellektuellen Autonomie beiträgt.

### Kommunikation und soziale Netzwerke:

Digitale Plattformen erleichtern die Kommunikation und ermöglichen es Einzelpersonen, mit Freunden, Familienmitgliedern und Gemeinschaften in Kontakt zu bleiben, auch wenn sie sich in weiter Ferne befinden. Soziale Netzwerke spielen eine entscheidende Rolle bei der Schaffung und Aufrechterhaltung von sozialen Bindungen.

### Beschäftigungsmöglichkeiten:

Die Digitalisierung schafft Beschäftigungsmöglichkeiten, insbesondere im Bereich der digitalen Wirtschaft. Der Zugang zum Internet und zu digitalen Kompetenzen kann die Beschäftigungsaussichten verbessern und den Einzelnen in die Lage versetzen, an der globalen Wirtschaft teilzuhaben.

### E-Commerce:

E-Commerce-Plattformen ermöglichen es Einzelpersonen, Waren und Dienstleistungen online zu kaufen, wodurch sich die Auswahl und die Kaufmöglichkeiten erweitern. Dies kann besonders für Menschen mit Mobilitätseinschränkungen von Vorteil sein.

### Innovation und Barrierefreiheit:

Der digitale Fortschritt hat zu Innovationen wie Anwendungen für Menschen mit Behinderungen, assistierenden Technologien und Hilfsmitteln für die Unterstützte Kommunikation geführt, die die Zugänglichkeit für alle verbessern.



### Online-Bildung:

Online-Bildungsressourcen bieten die Möglichkeit, neue Themen zu erlernen, berufliche Fähigkeiten zu erwerben und sich weiterzubilden, ohne physisch reisen zu müssen. Dies fördert die soziale Inklusion, da geografische Barrieren beseitigt werden.

**Online-Regierungsdienste:** Viele Regierungen bieten Online-Dienste an und erleichtern damit den Zugang zu Gesundheits- und Sozialdiensten sowie zu Verwaltungsinformationen. Dies vereinfacht Behördengänge und macht öffentliche Dienstleistungen leichter zugänglich.

### **Bürgerbeteiligung:**

Digitale Plattformen bieten Kanäle für die Bürgerbeteiligung und ermöglichen es Einzelpersonen, sich an politischen Diskussionen zu beteiligen, ihre Meinungen mitzuteilen und an sozialen Bewegungen teilzunehmen. Dies stärkt die Demokratie, indem es eine aktive und informierte Beteiligung fördert..

### **Connected Health:**

Digitale Technologien spielen im Gesundheitsbereich eine immer größere Rolle. Anwendungen zur Gesundheitsüberwachung, tragbare Geräte und Online-Arztkonsultationen bieten innovative Möglichkeiten, die eigene Gesundheit zu überwachen, auf medizinische Ratschläge zuzugreifen und so das allgemeine Wohlbefinden zu steigern.



### **Unterhaltung und Kultur:**

Die Digitalisierung hat die Art und Weise, wie wir Zugang zu Unterhaltung und Kultur erhalten, verändert. Musik- und Videostreaming, Online-Spiele, E-Books und andere digitale Inhalte bieten eine Vielzahl von Unterhaltungsoptionen, die jederzeit zugänglich sind, und fördern so die kulturelle Bereicherung.

### **Finanzielle Autonomie:**

Online-Banking, Anwendungen für das Finanzmanagement und elektronische Zahlungsoptionen tragen zur finanziellen Unabhängigkeit von Privatpersonen bei. Sie ermöglichen eine effizientere Verwaltung der persönlichen Finanzen und erleichtern die täglichen Transaktionen.

### **Abbau von Ungleichheiten:**

Obwohl es nach wie vor Ungleichheiten gibt, kann der Zugang zur digitalen Welt dazu beitragen, bestimmte Ungleichheiten zu verringern. Durch die Bereitstellung von Bildungs-, Berufs- und sozialen Möglichkeiten kann die Digitalisierung als Hebel zur Schaffung integrativerer Gesellschaften dienen.

### **E-Commerce:**

E-Commerce-Plattformen ermöglichen es Einzelpersonen, Waren und Dienstleistungen online zu kaufen, wodurch sich die Auswahl und die Kaufmöglichkeiten erweitern. Dies kann besonders für Menschen mit Mobilitätseinschränkungen von Vorteil sein.



Zusammenfassend lässt sich sagen, dass die Digitalisierung nicht einfach nur ein Aspekt des täglichen Lebens ist, sondern zu einem Katalysator für die soziale Eingliederung geworden ist, der Möglichkeiten, Informationen und Verbindungen bietet, die geografische, kulturelle und sozioökonomische Barrieren überwinden. Es ist jedoch von entscheidender Bedeutung, einen fairen Zugang zu gewährleisten und eine verantwortungsvolle Nutzung zu fördern, damit die Vorteile der Digitalisierung von allen voll ausgeschöpft werden können.

Top of the form





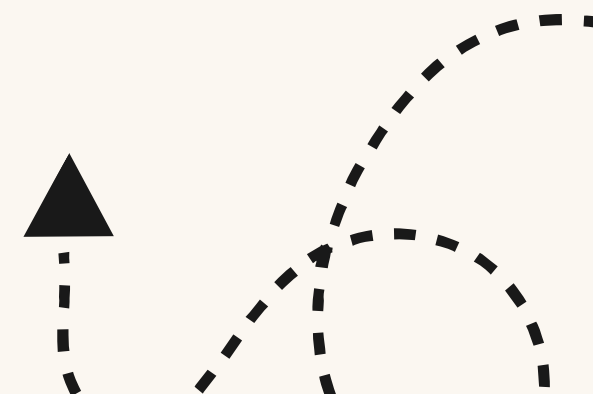
## B. Zweck des Dokuments

1

### Bewusstsein für grundlegende digitale Konzepte schaffen

Die heutige Welt ist tief in der digitalen Welt verwurzelt und prägt die Art und Weise, wie wir arbeiten, kommunizieren und auf Informationen zugreifen. In diesem sich ständig weiterentwickelnden digitalen Zeitalter ist es von entscheidender Bedeutung, die grundlegenden Konzepte zu verstehen, um sicher zu navigieren und die Möglichkeiten der Technologie voll auszuschöpfen. Dieses Dokument soll das Bewusstsein für grundlegende digitale Konzepte schärfen und es so jedem ermöglichen, sich auf informierte Weise in der digitalen Welt zu engagieren.

Die Sensibilisierung für grundlegende digitale Konzepte ist nicht einfach eine zusätzliche Kompetenz, sondern eine Notwendigkeit. Sie erweitert den Zugang zu Informationen, fördert die soziale Eingliederung und verbessert die Chancen in verschiedenen Aspekten des täglichen Lebens..



2

## Erleichterung der Einführung digitaler Technologien

Die Erleichterung der Einführung digitaler Technologien ist aus mehreren Gründen von entscheidender Bedeutung, da sie dazu beiträgt, potenzielle Hindernisse zu überwinden und die Vorteile, die die digitale Transformation bietet, zu maximieren. Hier sind einige der wichtigsten Gründe, warum es wichtig ist, die Einführung digitaler Technologien zu erleichtern :

### Zugang zu Chancen :

Durch die Förderung der Einführung digitaler Technologien erhalten Einzelpersonen und Gemeinschaften einen akkumulierten Zugang zu einem breiten Spektrum an Möglichkeiten, sei es in den Bereichen Bildung, Beschäftigung oder Handel.

### Verbesserung der Effizienz :

Digitale Technologien sind häufig so konzipiert, dass sie Prozesse automatisieren und so die Effizienz und Produktivität steigern. Die Erleichterung ihrer Einführung hilft, Arbeitsabläufe zu optimieren und Zeit zu sparen.

### Soziale Inklusion :

Die Digitalisierung kann die soziale Eingliederung stärken, indem sie Werkzeuge bereitstellt, die Menschen miteinander verbinden, und Bildungs- und Berufsressourcen bereitstellt, die für alle zugänglich sind.

### Innovation und Wettbewerbsfähigkeit :

Auf Unternehmensebene fördert die Einführung digitaler Technologien die Innovation und steigert die Wettbewerbsfähigkeit auf dem Markt. Organisationen, die den digitalen Wandel umarmen, können ihre Prozesse verbessern, neue Produkte und Dienstleistungen entwickeln und in einem sich ständig wandelnden Umfeld wettbewerbsfähig bleiben.

### Entwicklung der Kompetenzen :

Die Arbeitswelt entwickelt sich zu einer digitalen Wirtschaft. Die Erleichterung der Einführung digitaler Technologien ermöglicht es den Menschen, relevante Kompetenzen zu entwickeln und aufrechtzuerhalten und so ihre Beschäftigungsfähigkeit zu verbessern.

### Verbesserung der Lebensqualität :

Digitale Innovationen in den Bereichen Gesundheit, öffentliche Dienstleistungen und Unterhaltung können zur Verbesserung der Lebensqualität beitragen. Die Einführung dieser Technologien kann den Zugang zu einer hochwertigen Gesundheitsversorgung, effizienten öffentlichen Dienstleistungen und bereichernden Unterhaltungserlebnissen erleichtern.

### Verringerung von Ungleichheiten :

Die digitale Kluft kann zu Ungleichheiten beim Zugang zu Chancen führen. Die Erleichterung der Technologieeinführung trägt dazu bei, diese Ungleichheiten zu verringern, indem sichergestellt wird, dass die Vorteile der digitalen Transformation allen zugänglich sind, unabhängig von ihrer geografischen Lage, ihrem sozioökonomischen Status oder ihren Vorkenntnissen.

### Ökologische Nachhaltigkeit :

Der Übergang zu digitalen Technologien kann auch die ökologische Nachhaltigkeit fördern. Die Digitalisierung von Prozessen, Telearbeit, intelligentes Energiemanagement und andere digitale Anwendungen können dazu beitragen, den ökologischen Fußabdruck zu verringern und nachhaltigere Praktiken zu fördern.

### Anpassung an Veränderungen :

In einer sich ständig verändernden Welt ermöglicht die Erleichterung der Technologieeinführung Einzelpersonen und Organisationen, sich effektiver an Veränderungen anzupassen. Dazu gehört auch die Anpassung an neue berufliche Anforderungen, aufstrebende Geschäftsmodelle und technologische Entwicklungen.

### Stärkung der Resilienz :

Durch die Förderung einer weit verbreiteten Einführung digitaler Technologien werden Gemeinschaften und Einzelpersonen resilienter gegenüber Herausforderungen wie Gesundheitskrisen, Naturkatastrophen und wirtschaftlichen Störungen. Digitale Werkzeuge können die Kommunikation, die Koordination von Hilfsmaßnahmen und die Erholung nach störenden Ereignissen erleichtern.

### Simulation von sozialer Innovation :

Die Einführung digitaler Technologien kann die soziale Innovation fördern, indem sie die Entwicklung kreativer Lösungen für komplexe soziale Probleme ermöglicht. Digitale Anwendungen, die sich auf Inklusion, Bildung und Wohlbefinden konzentrieren, können durch eine breite Einführung entstehen.



Zusammenfassend lässt sich sagen, dass die Erleichterung der Einführung digitaler Technologien eine Investition in Autonomie, Inklusion und Innovation ist. Es öffnet die Tür zu einer Zukunft, in der die Vorteile der digitalen Revolution gerecht verteilt werden und so widerstandsfähigere, vernetztere und wohlhabendere Gesellschaften entstehen.

# II. Die Grundlagen der Digitalisierung

## A. Computerausrüstung



### 1 Persönliche Rechner

Ein Computer ist ein komplexes elektronisches Gerät, das für die Durchführung verschiedener Informationsverarbeitungsvorgänge konzipiert ist. Er besteht aus mehreren Komponenten, die zusammenarbeiten, um bestimmte Aufgaben auszuführen. Im Folgenden finden Sie eine allgemeine Beschreibung der Hauptkomponenten eines Computers :

- **ZENTRALE VERARBEITUNGSEINHEIT (CPU)**

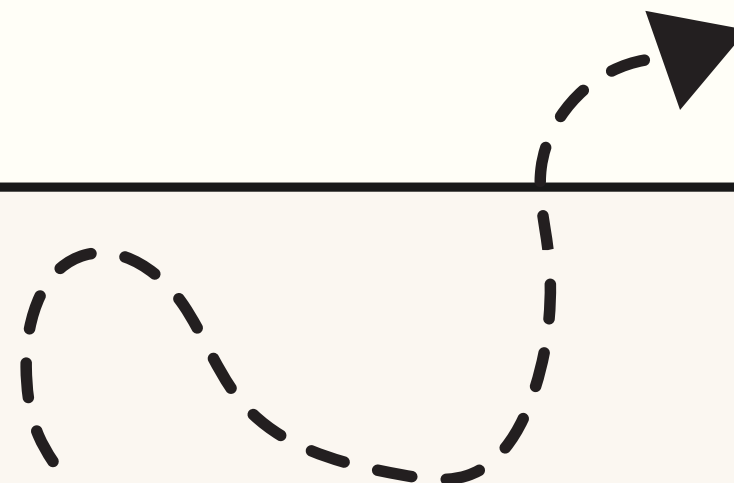
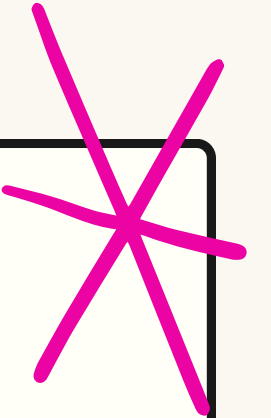
Die CPU wird oft als das Gehirn des Computers bezeichnet und führt die Anweisungen des Programms aus. Sie führt arithmetische, logische und steuernde Operationen durch und koordiniert so die Aktivitäten des gesamten Systems.

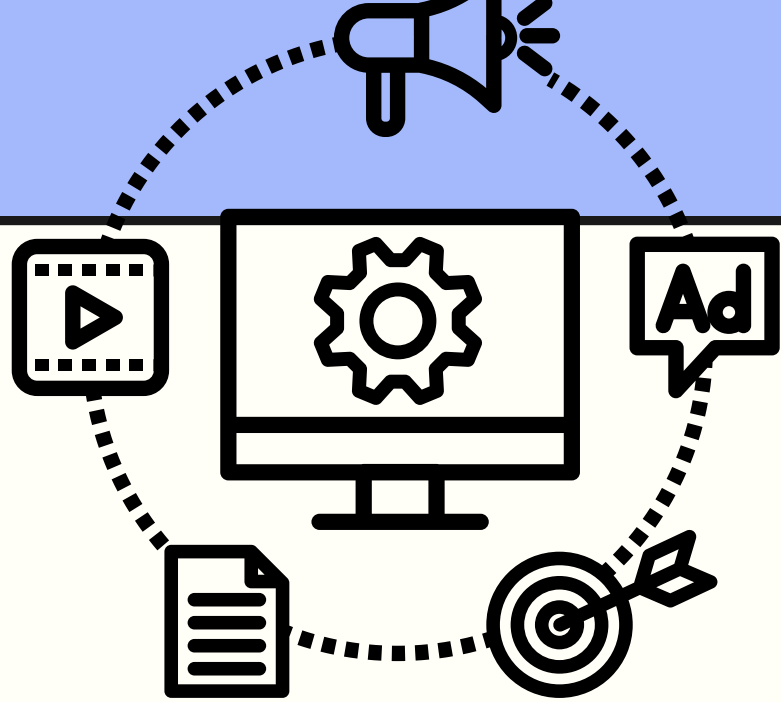
- **ARBEITSSPEICHER (RAM)**

RAM ist der temporäre Speicher, den ein Computer verwendet, um Daten zu speichern, die gerade verwendet werden. Je größer das RAM ist, desto mehr Informationen kann der Computer gleichzeitig verarbeiten.

- **SPEICHERUNG**

Computer haben Speichergeräte wie Festplatten (HDD) oder Solid State Drives (SSD), um Daten dauerhaft zu speichern, darunter das Betriebssystem, Programme und Benutzerdateien.





- **ERNÄHRUNG**

Das Netzteil liefert die Energie, die für den Betrieb des Computers erforderlich ist. Sie wandelt die Elektrizität aus dem Netz in eine Form um, die von den internen Komponenten genutzt werden kann.

- **BETRIEBSSYSTEM (OS)**

Das Betriebssystem ist eine wichtige Software, die die Ressourcen des Computers verwaltet und es den Benutzern ermöglicht, mit der Hardware zu interagieren. Beispiele sind Windows, macOS und Linux.

- **HAUPTPLATINE**

Die Hauptplatine ist die Hauptschaltplatte, die auf allen Komponenten des Computers aufliegt. Sie stellt Verbindungen für den Prozessor, den Arbeitsspeicher, den Speicher und andere Peripheriegeräte her.

- **EINGABE-/AUSGABEGERÄTE**

Eingabegeräte, wie Tastatur und Maus, ermöglichen es dem Benutzer, mit dem Computer zu kommunizieren. Ausgabegeräte, wie der Bildschirm und der Drucker, stellen die Ergebnisse der Verarbeitung dar.

- **GRAFIKKARTE (GPU)**

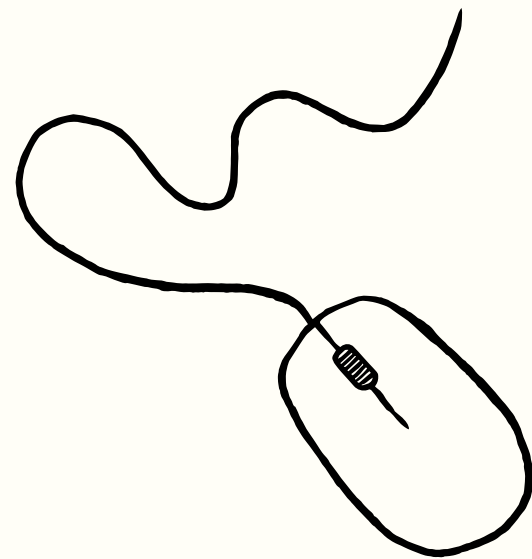
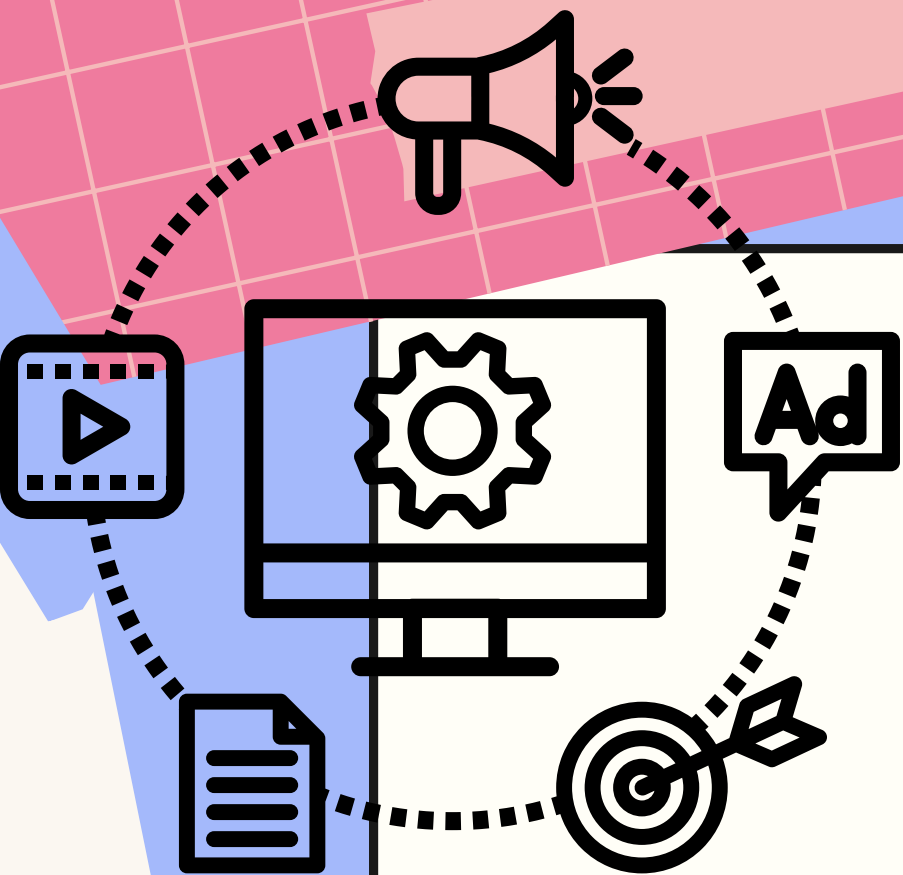
Die Grafikkarte verwaltet die Aufgaben, die mit der visuellen Darstellung verbunden sind. Sie ist entscheidend für grafische Anwendungen, Videospiele und Bildverarbeitung.

- **ANSCHLÜSSE**

Computer sind mit Ports und Anschlüssen ausgestattet, um den Anschluss an andere Geräte zu ermöglichen, z. B. USB-Geräte, Netzwerkkarten für die Verbindung mit dem Internet und Audioanschlüsse.



Alle diese Komponenten arbeiten koordiniert zusammen, damit der Computer eine Vielzahl von Aufgaben erledigen kann, von der einfachen Texteingabe bis hin zu komplexen Operationen, die rechenintensiv sind. Computer werden in den verschiedensten Bereichen eingesetzt, von der Büroarbeit über Grafikdesign bis hin zur wissenschaftlichen Modellierung.



### • MATERIALZENTRALE

Zentrale Verarbeitungseinheit (CPU) : Der Prozessor führt die Anweisungen von Programmen aus und führt Rechenoperationen durch.

Arbeitsspeicher (RAM) : Der RAM speichert Daten und Programme, die gerade verwendet werden, vorübergehend für den schnellen Zugriff.

Speicher (Festplatte, SSD) : Permanente Speichergeräte bewahren Daten, das Betriebssystem und die Software auf.

Hauptplatine: Die Hauptplatine verbindet alle Komponenten und sorgt für die Kommunikation zwischen ihnen.

Grafikkarte (GPU): Die Grafikkarte steuert die Grafikoperationen und ist für die visuelle Darstellung von entscheidender Bedeutung.

Netzteil: Das Netzteil liefert die Energie, die für den Betrieb des Computers erforderlich ist.

### • EINGABE/AUSGABE

Tastatur: Haupteingabe für die Eingabe von Text und Befehlen.

Maus oder Trackpad: Zeigegerät für die Interaktion mit der grafischen Benutzeroberfläche.

Bildschirm (Monitor): Zeigt die vom Computer erzeugten visuellen Informationen an.

Lautsprecher oder Kopfhörer: Erzeugen Töne für die Audiowiedergabe.

Drucker (Printer): Ausgabegerät zum Drucken von Dokumenten.

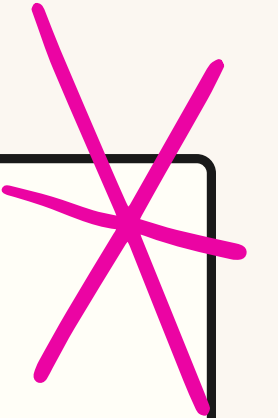
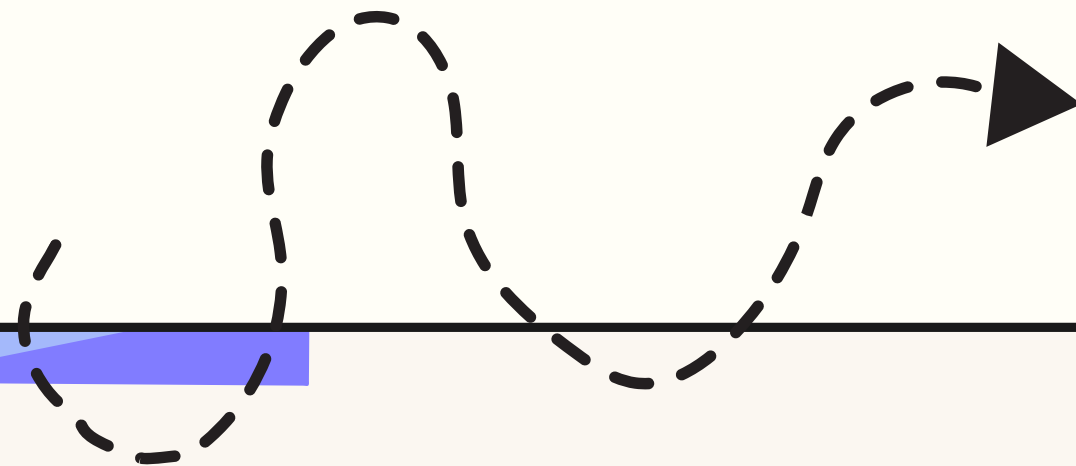
Webcam und Mikrofon: Ermöglichen die Aufnahme von Video und Audio.

### • ANSCHLUSSFÄHIGKEIT

USB-, HDMI-, Ethernet-Anschlüsse usw. :

Ermöglichen die Verbindung zu anderen Geräten.

Netzwerkkarte: Erleichtert die Verbindung zu Netzwerken, einschließlich des Internets.



- **BETRIEBSSYSTEM (OS)**

Windows, macOS, Linux usw. :

Das Betriebssystem (OS) ist eine der grundlegendsten Komponenten eines Computers. Es ist eine Software, die die Hardwareressourcen des Computers verwaltet und eine Schnittstelle zwischen dem Benutzer und der Hardware bietet.

- **BIOS/UEFI :**

Basic Input/Output System (BIOS) oder Unified Extensible Firmware Interface (UEFI) : Das BIOS (Basic Input/Output System) und UEFI (Unified Extensible Firmware Interface) sind Softwareprogramme, die auf der Hauptplatine eines Computers eingebettet sind. Sie spielen eine entscheidende Rolle beim Startvorgang des Computers und bei der Initialisierung der Hardware.

- **ANWENDUNG**

Eine Anwendung ist eine bestimmte Art von Software, die entwickelt wird, um eine bestimmte Aufgabe oder eine Reihe von Aufgaben zu erledigen. Anwendungen werden häufig in dem aber erstellt, um die besonderen Bedürfnisse des Nutzers zu erfüllen, wie z. B. Textverarbeitung, Surfen im Internet, Projektmanagement, Spiele usw. Zusammenfassend lässt sich sagen, dass alle Anwendungen Software sind, aber nicht jede Software ist im Wesentlichen eine Anwendung. Software kann Komponenten umfassen, die keine eigenständigen Anwendungen sind, wie z. B. Betriebssysteme, die eine Plattform für die Ausführung anderer Programme bieten.



## 3 Smartphones

Smartphones sind vielseitige elektronische Geräte, die die Funktionen eines Telefons, eines Laptops, einer Kamera, eines Mediaplayers und vieles mehr in sich vereinen.

- **TOUCHSCREEN**

Sie verwenden in der Regel mobile Betriebssysteme wie Android oder iOS, obwohl einige Tablets auch mit PC-ähnlichen Betriebssystemen laufen und so eine flexible Nutzung ermöglichen.

- **BETRIEBSSYSTEM**

Sie verwenden in der Regel mobile Betriebssysteme wie Android oder iOS, obwohl einige Tablets auch mit PC-ähnlichen Betriebssystemen laufen und so eine flexible Nutzung ermöglichen.

- **KAMERA**

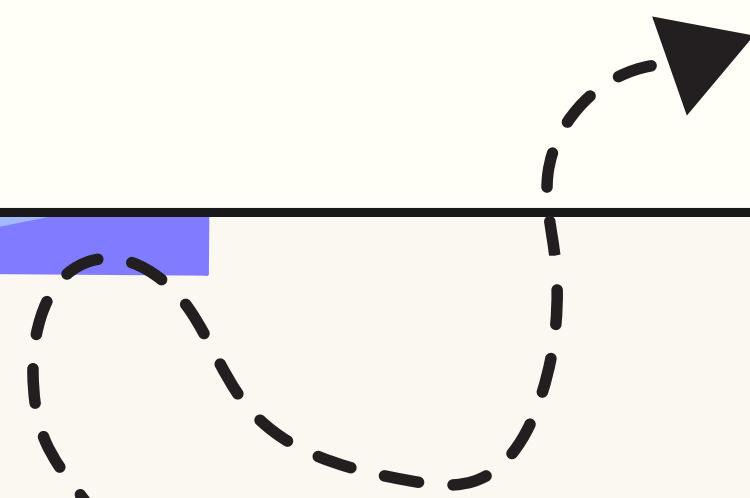
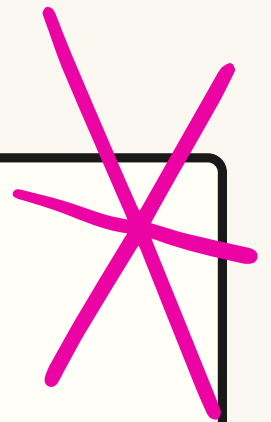
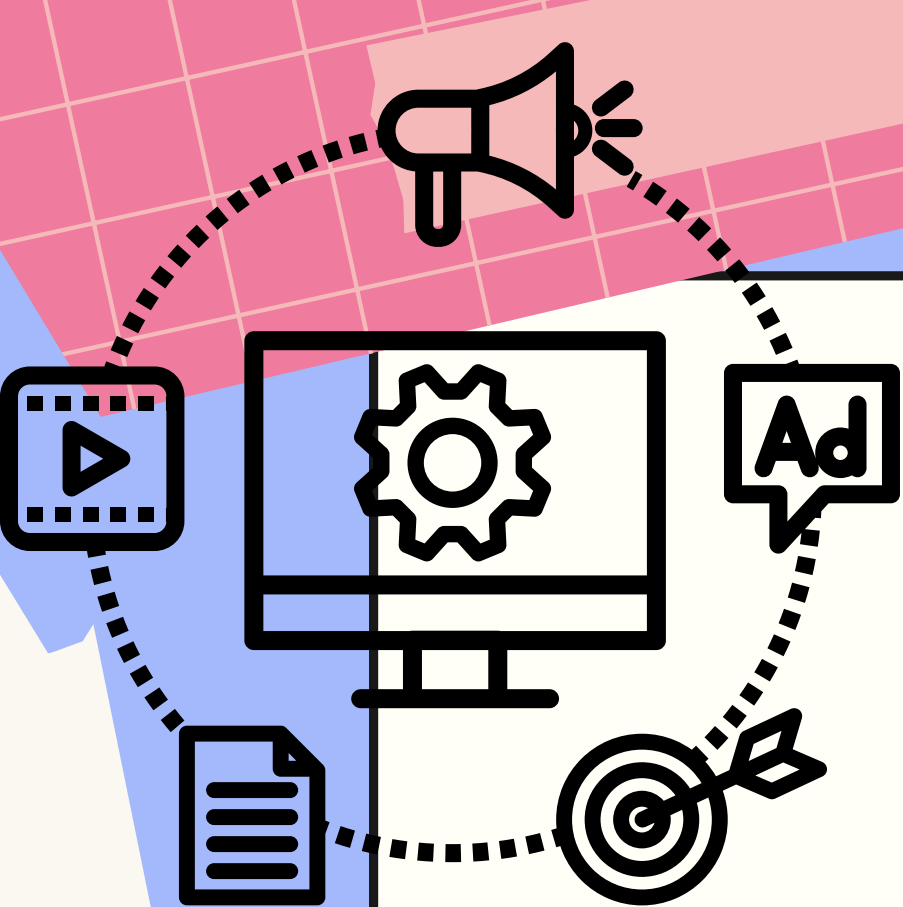
Die meisten Smartphones sind mit hochauflösenden Kameras ausgestattet, mit denen man qualitativ hochwertige Fotos und Videos aufnehmen kann.

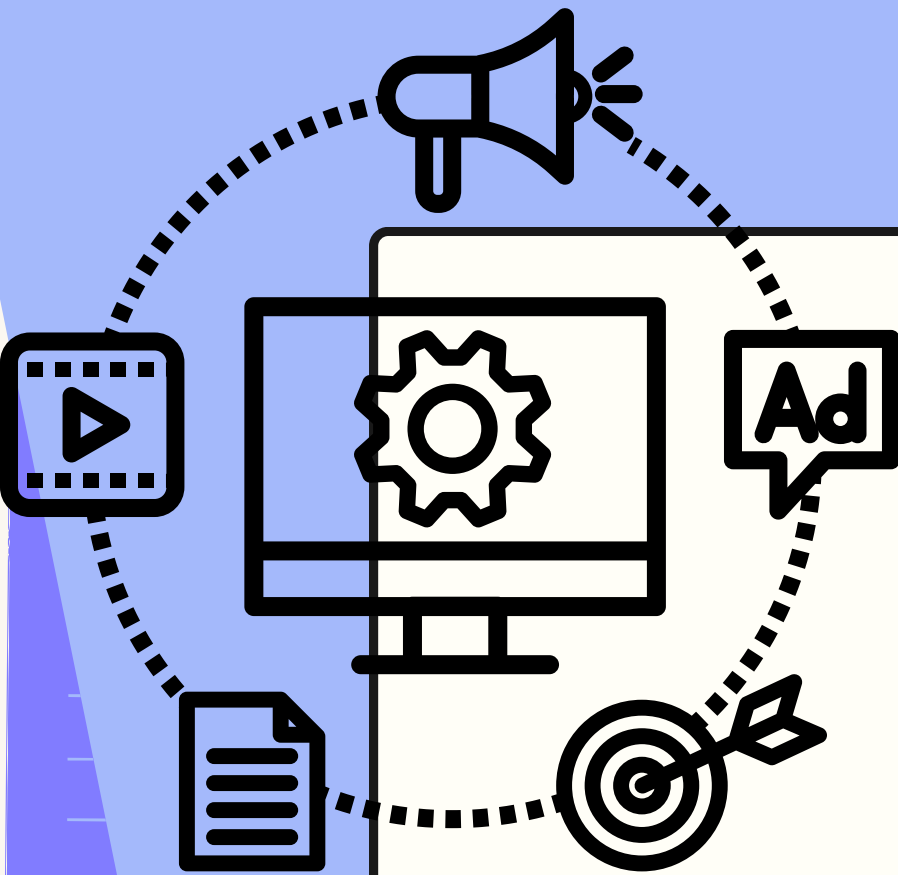
- **ANSCHLUSSFÄHIGKEIT**

Tablets bieten verschiedene Anschlussmöglichkeiten, darunter Wi-Fi, Bluetooth und in einigen Fällen auch Modelle mit SIM-Karten, die eine Verbindung zu Mobilfunknetzen für den Internetzugang unterwegs ermöglichen.

- **ANWENDUNGEN**

Wie Smartphones unterstützen auch Tablets eine Vielzahl von Apps, die von speziellen Online-Shops heruntergeladen werden können. Diese Apps können Spiele, Produktivitätstools, Bildungsanwendungen und vieles mehr umfassen.





- **TEXTNACHRICHTEN UND ANRUFE**

Neben Textnachrichten ermöglichen Smartphones auch Telefonanrufe, Videokonferenzen und andere Kommunikationsmöglichkeiten.

- **INTERNE SPEICHERUNG**

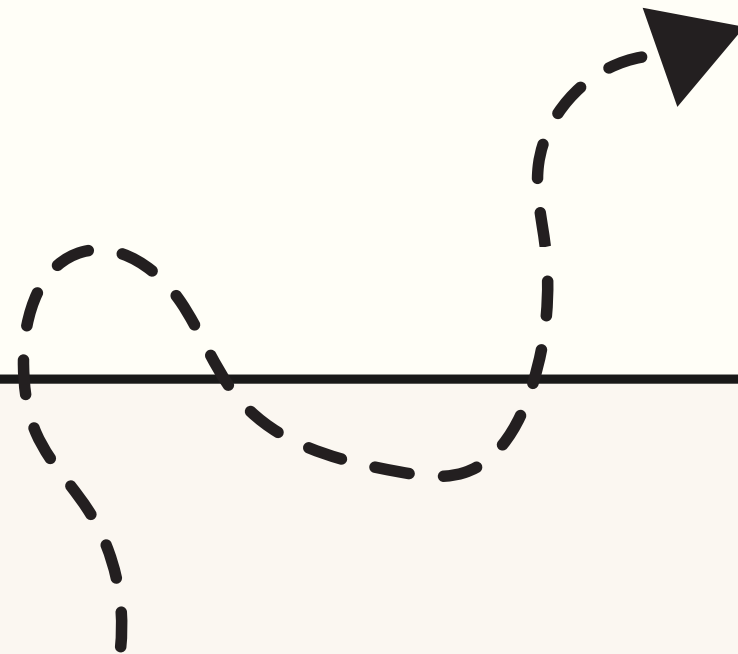
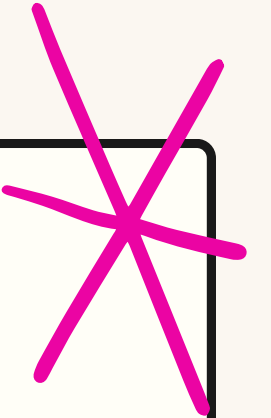
Sie verfügen über internen Speicherplatz, um Daten wie Anwendungen, Fotos, Videos und Dateien zu sichern.

- **GPS**

Die Integration von GPS ermöglicht Navigation, Kartografie und andere ortsbezogene Funktionen.

- **SENSOREN**

Smartphones sind mit verschiedenen Sensoren wie Beschleunigungsmesser, Gyroskop, Lichtsensor, Näherungssensor usw. ausgestattet, die das Nutzererlebnis verbessern.



## 4 Tablets

Tablets sind tragbare Geräte, die in Bezug auf Größe und Funktionen zwischen Smartphones und Laptops liegen.

- **TOUCHSCREEN**

Smartphones sind mit Touchscreens ausgestattet, die es den Nutzern ermöglichen, durch Gesten, Berührungen und Bewegungen mit den Inhalten zu interagieren.

- **ANSCHLUSSFÄHIGKEIT**

Sie bieten verschiedene Anschlussmöglichkeiten, darunter Wi-Fi, Bluetooth und mobile Netzwerke, um Kommunikation und Internetzugang zu ermöglichen.

- **KAMERA**

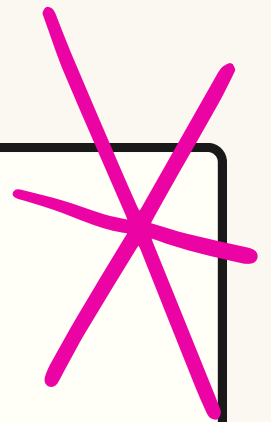
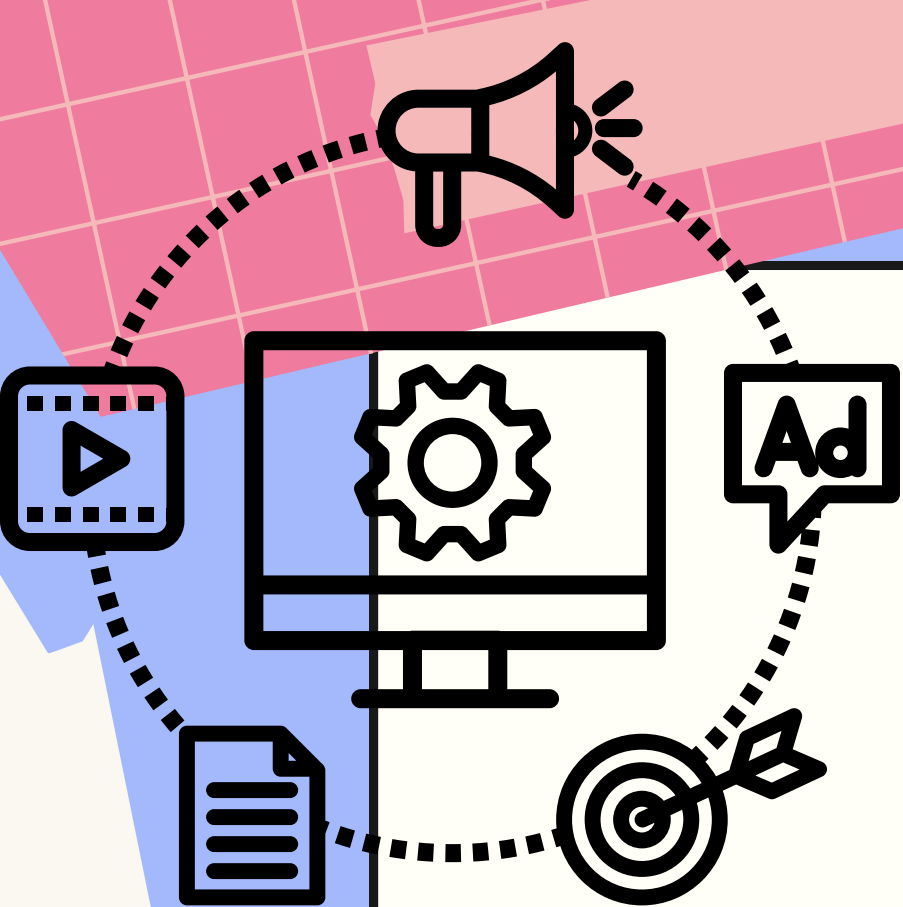
Die meisten Smartphones sind mit hochauflösenden Kameras ausgestattet, mit denen man qualitativ hochwertige Fotos und Videos aufnehmen kann.

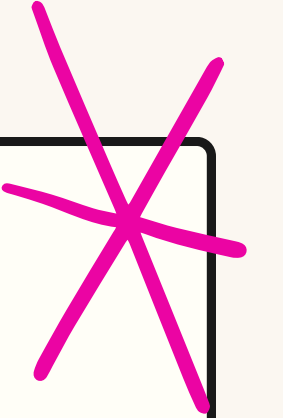
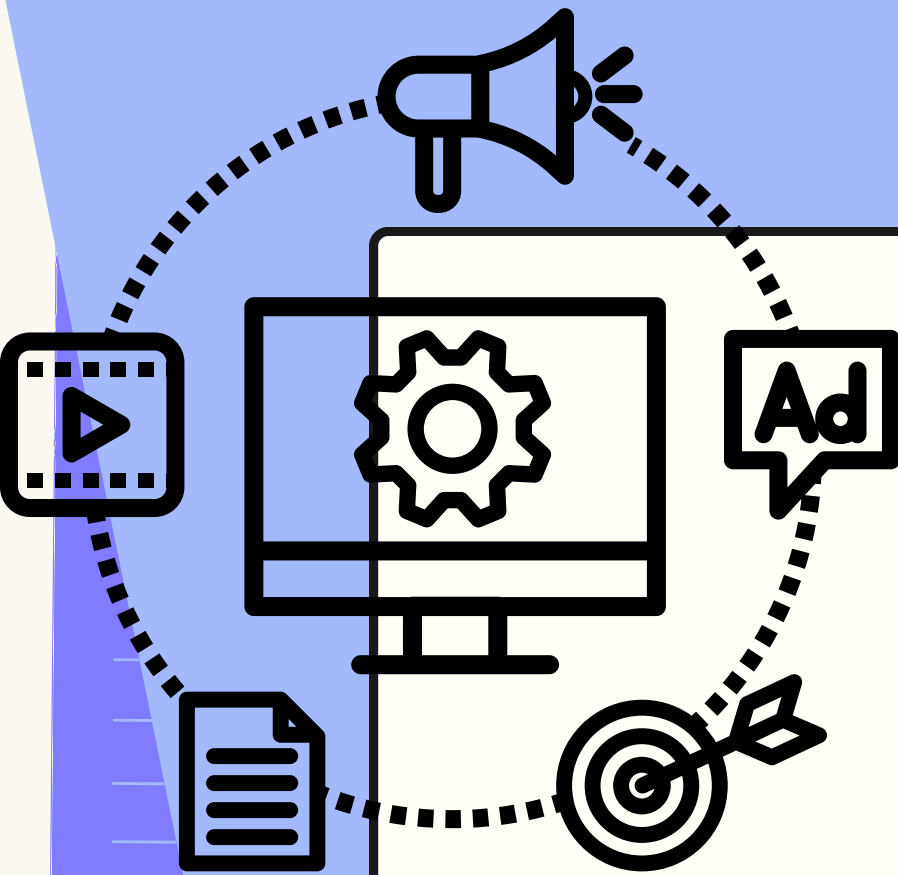
- **BETRIEBSSYSTEM**

Smartphones laufen in der Regel mit mobilen Betriebssystemen wie Android (Google), iOS (Apple) oder anderen, weniger verbreiteten Systemen.

- **ANWENDUNGEN**

Smartphones ermöglichen die Installation einer Vielzahl von Apps aus Online-Shops und bieten so eine breite Palette an Funktionen und Nutzungsmöglichkeiten.





- **PRODUKTIVITÄT**

Tablets werden häufig für leichte Produktivitätsaufgaben verwendet, z. B. für das Surfen im Internet, das Schreiben von E-Mails, das Erstellen von Notizen und das Betrachten von Dokumenten.

- **MULTIMEDIA**

Mit ihren größeren Bildschirmen als Smartphones bieten Tablets ein verbessertes Multimediaerlebnis. Sie sind ideal, um Videos anzuschauen, durch Fotogalerien zu navigieren und Musik zu hören.

- **GRÖSSE UND BEWEGLICHKEIT**

Tablets sind so konzipiert, dass sie leicht und tragbar sind und eine kompaktere Alternative zu Laptops bieten. Durch ihre Zwischengröße sind sie praktisch für den Einsatz unterwegs und bieten gleichzeitig eine größere Bildschirmfläche als Smartphones.

- **ZUBEHÖR**

Viele Hersteller bieten Zubehör für Tablets an, z. B. abnehmbare Tastaturen, Eingabestifte und Hüllen, sodass Sie Funktionen hinzufügen und das Nutzererlebnis individuell gestalten können.



Obwohl Tablets einige Gemeinsamkeiten mit Smartphones aufweisen, unterscheiden sie sich durch ihre größere Bildschirmgröße und ihre Ausrichtung auf produktivere Aufgaben. Ihre Vielseitigkeit macht sie zu beliebten Geräten für Freizeit, Bildung und leichte Arbeit.



## B. Software

Software, auch Computerprogramm genannt, ist eine Sammlung von Anweisungen oder Computercodes, die festlegen, wie ein Computer eine bestimmte Aufgabe ausführen soll. Software kann viele Formen annehmen, von einfachen Skripten und kleinen Dienstprogrammen bis hin zu komplexen Anwendungen und Betriebssystemen. Sie sind für den Betrieb von Computern und anderen elektronischen Geräten unerlässlich. Es gibt verschiedene Kategorien von Software, darunter :

- **ANWENDUNGSSOFTWARE**

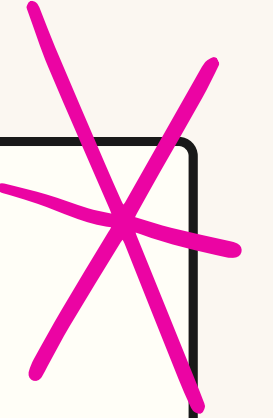
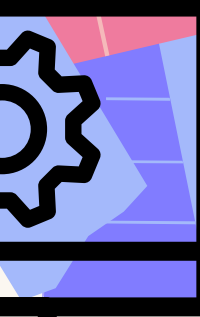
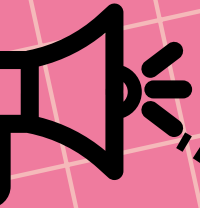
Entwickelt, um bestimmte Aufgaben zu erledigen, z. B. im Internet surfen, Dokumente verwalten, Fotos bearbeiten, Spiele spielen usw.

- **BETRIEBSSYSTEME (OS)**

Eine grundlegende Software, die Hardware-Ressourcen verwaltet und eine Schnittstelle zwischen dem Benutzer und der Hardware des Computers bildet.

- **UTILITY-SOFTWARE**

Programme zur Durchführung von Aufgaben zur Wartung, Verwaltung und Optimierung des Systems.



Textverarbeitungsprogramme sind Computeranwendungen, die zum Erstellen, Bearbeiten und Formatieren von Textdokumenten entwickelt wurden. Sie bieten eine Vielzahl von Funktionen für die Textmanipulation, das Seitenlayout und manchmal sogar erweiterte Funktionen wie die Online-Zusammenarbeit. Hier sind einige der beliebtesten Textverarbeitungsprogramme :

- **MICROSOFT WORD**

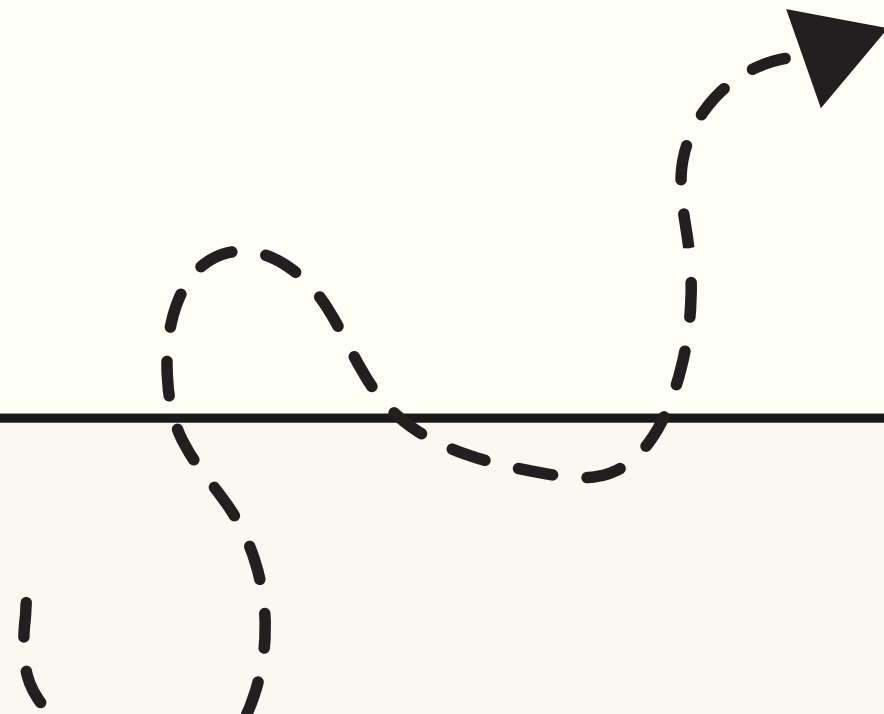
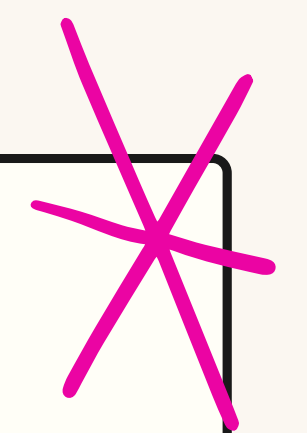
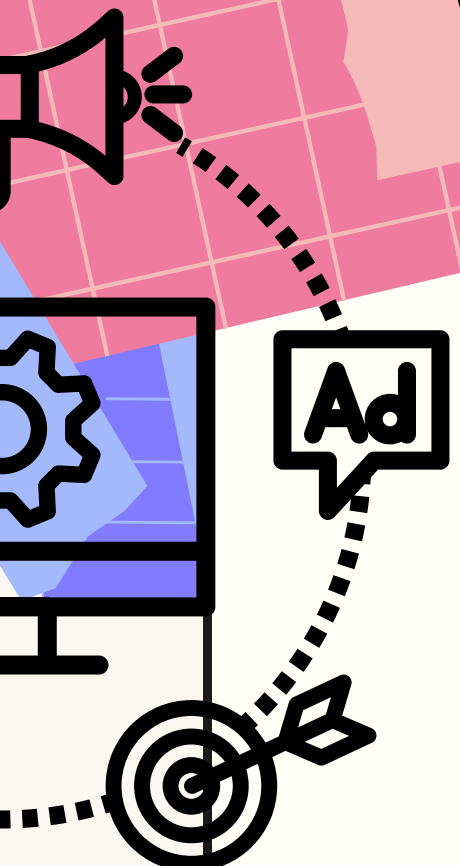
Als Teil der Microsoft Office Suite ist Word eines der am häufigsten verwendeten Textverarbeitungsprogramme. Es bietet eine Vielzahl von Funktionen zur Erstellung professioneller Dokumente, zur erweiterten Formatierung und zur Verwaltung von Bildern.

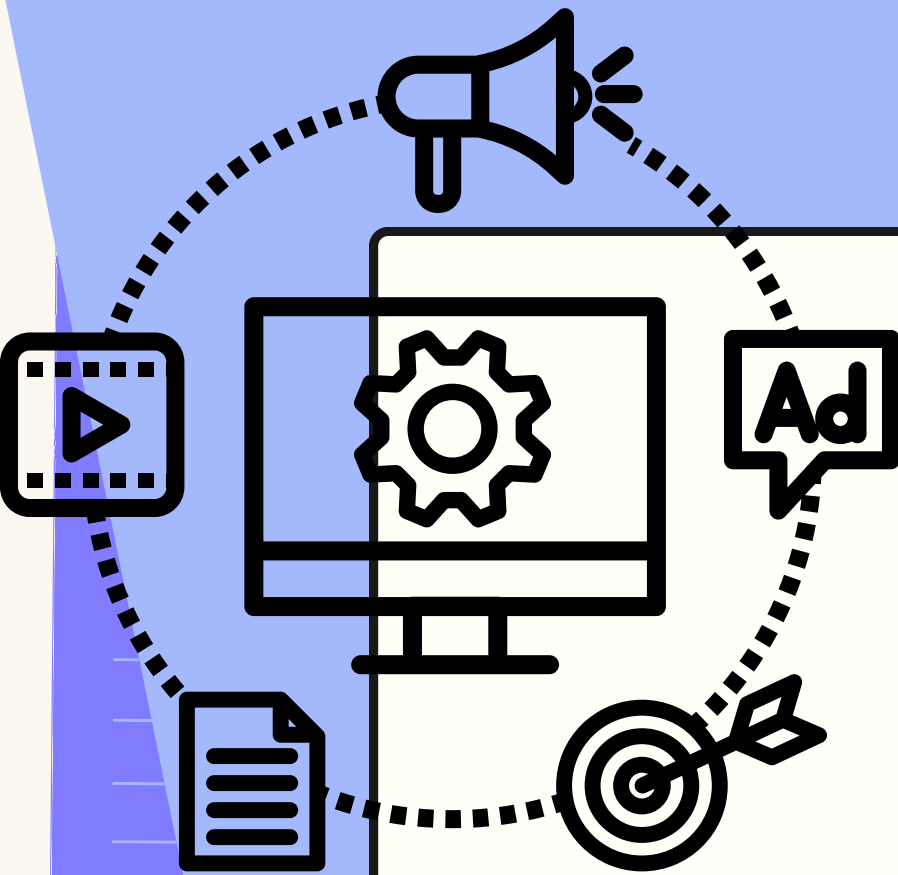
- **GOOGLE DOCS**

-Es ist eine von Google entwickelte cloudbasierte Textverarbeitungsanwendung. Google Docs ermöglicht die Zusammenarbeit in Echtzeit, die Speicherung in der Cloud und den einfachen Zugriff auf Dokumente von jedem Gerät mit Internetanschluss aus.

- **LIBREOFFICE WRITER**

Writer ist das Textverarbeitungsmodul der Open-Source-Bürosuite LibreOffice. Es bietet eine umfassende Palette an Textverarbeitungswerkzeugen und unterstützt mehrere Dateiformate, darunter auch die von Microsoft Word.





- **APACHE OPENOFFICE WRITER**

Writer ist die Textverarbeitungssoftware, die in der Open-Source-Bürosuite Apache OpenOffice enthalten ist. Es bietet ähnliche Funktionen wie andere Textverarbeitungsprogramme, z. B. das Erstellen von Dokumenten und das Formatieren.

- **APPLE PAGES**

Pages ist Apples Textverarbeitungsprogramm, das Teil der iWork-Suite ist. Sie wurde für Benutzer von Apple-Geräten entwickelt und bietet erweiterte Funktionen für die Erstellung von Dokumenten.

- **WPS OFFICE WRITER**

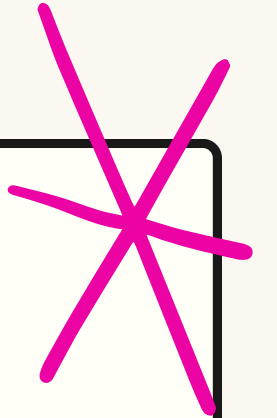
Als Teil der WPS Office Suite ist Writer ein kostenloses Textverarbeitungsprogramm mit einer benutzerfreundlichen Oberfläche und erweiterten Funktionen wie PDF-Konvertierung und Online-Zusammenarbeit.

- **ZOHO WRITER**

Zoho Writer ist eine Online-Textverarbeitungsanwendung, die Teil der Online-Office-Suite Zoho ist. Es bietet Funktionen für die Zusammenarbeit in Echtzeit und die Integration mit anderen Zoho-Diensten.

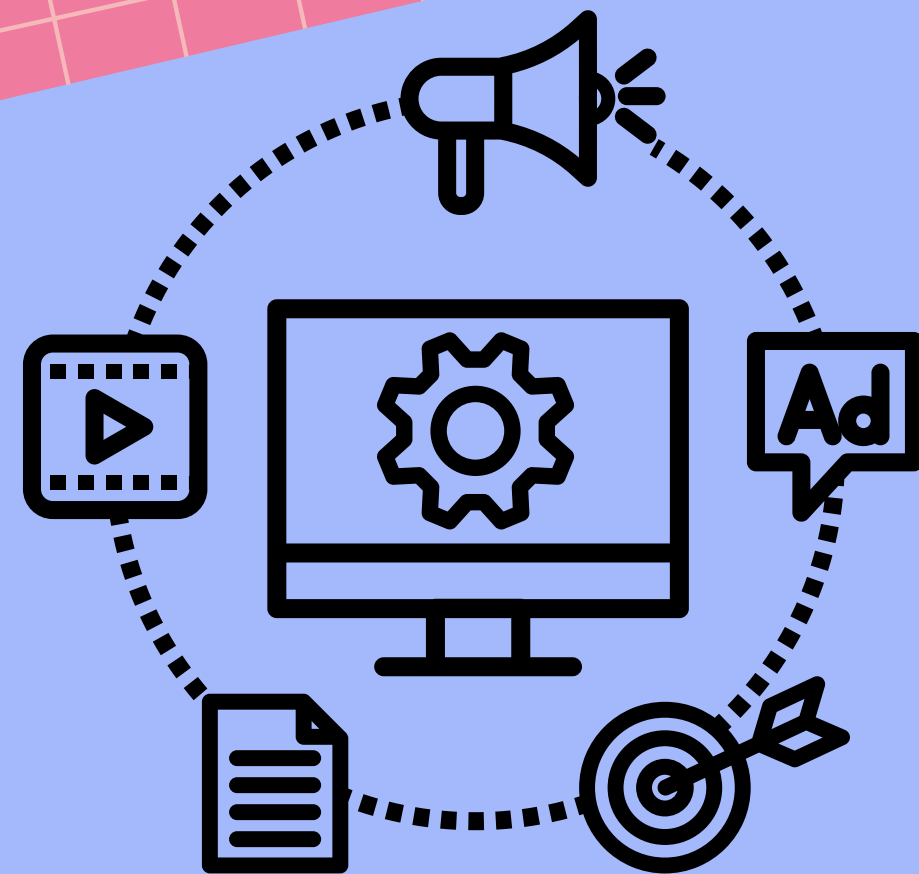


Diese Textverarbeitungsprogramme bieten eine Vielzahl von Werkzeugen, um den Bedürfnissen der verschiedenen Nutzer gerecht zu werden, sei es für den privaten, beruflichen oder Bildungsgebrauch.



# III. Surfen im Internet

## A. Einführung in das Internet



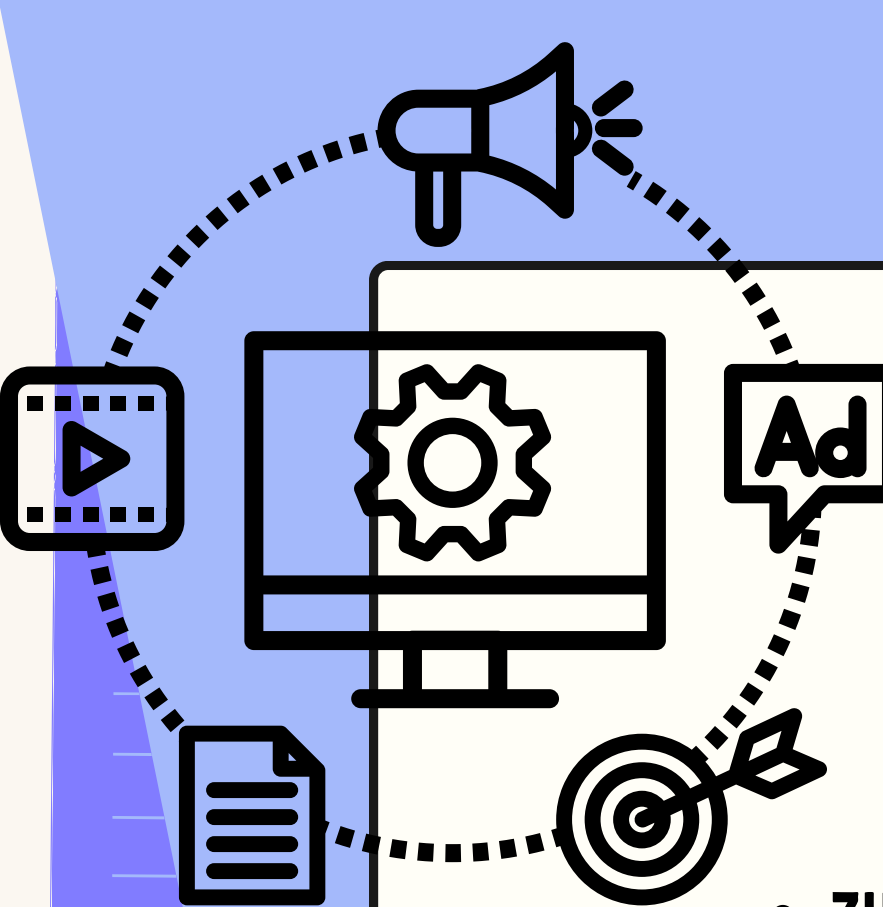
### 1 Hintergrund

Das Internet ist das Ergebnis einer bemerkenswerten Entwicklung der Kommunikationstechnologie und hat seine Wurzeln in der Forschung, die in militärischen und akademischen Projekten durchgeführt wurde.

Die Anfänge des Internets gehen auf die 1960er Jahre zurück, als das ARPANET-Netzwerk entwickelt wurde, das vom US-Verteidigungsministerium finanziert wurde. Die Idee, ein dezentralisiertes Netzwerk zu schaffen, in dem Computer auf verteilte Weise Informationen austauschen können, legte den Grundstein für das, was später das Internet werden sollte.

In den 1980er Jahren wurde das TCP/IP-Protokoll verabschiedet, das einen Satz von Standardregeln für die Datenübertragung zwischen verschiedenen Netzwerken bereitstellt. Diese Standardisierung war für das Wachstum des Internets als globales Netzwerk von entscheidender Bedeutung.

Die 1990er Jahre waren geprägt von der weltweiten Popularisierung des Internets. Mit dem Aufkommen des World Wide Web (WWW) wurde eine benutzerfreundliche Schnittstelle zum Surfen im Internet eingeführt, wodurch die Nutzung des Internets für die breite Öffentlichkeit zugänglich wurde. Webbrowser wie Netscape Navigator spielten eine Schlüsselrolle bei dieser Demokratisierung, dicht gefolgt von anderen wie dem Internet Explorer und später Mozilla Firefox, Google Chrome, Safari und anderen.



Heute ist das Internet zu einem wesentlichen Bestandteil des täglichen Lebens geworden und verändert die Art und Weise, wie Menschen miteinander interagieren, kommunizieren und auf Informationen zugreifen. Seine aktuelle Bedeutung kann auf verschiedene Weise hervorgehoben werden:

- **ZUGANG ZU INFORMATIONEN :**

Das Internet ist eine unerschöpfliche Informationsquelle. Von Online-Enzyklopädien über Tutorials bis hin zu Nachrichten und Fachdatenbanken ist der Zugang zu Wissen nahezu unbegrenzt geworden.

- **ONLINE-BILDUNG**

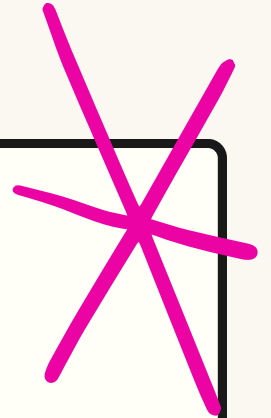
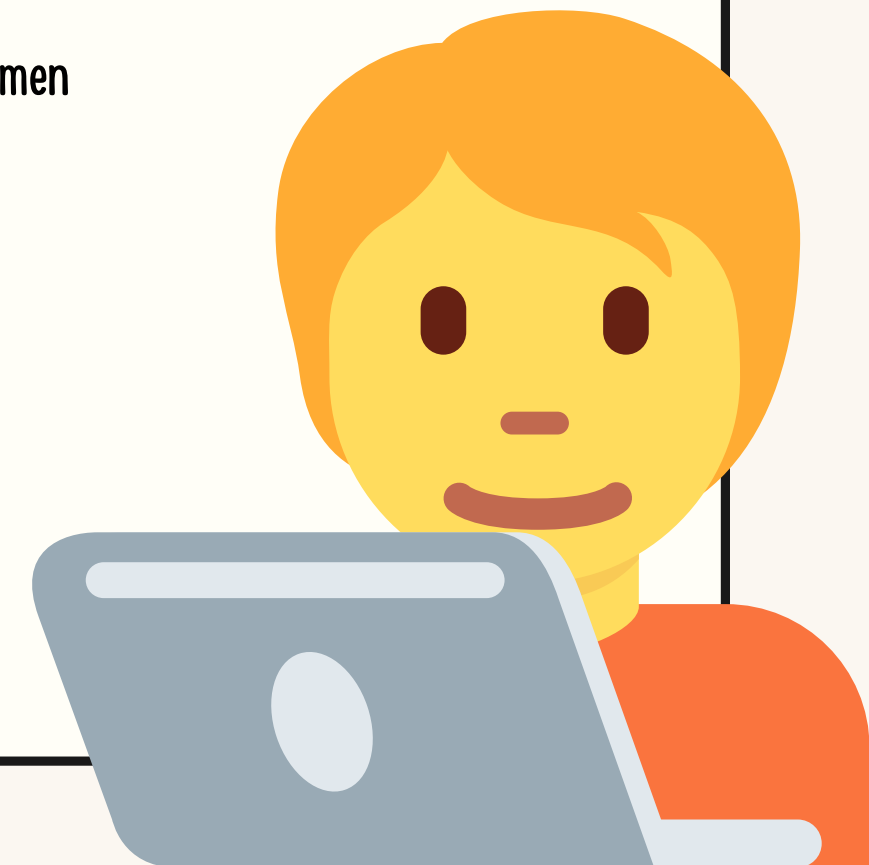
Das Internet hat neue Wege in der Bildung eröffnet, indem es Online-Kurse, Tutorials und Bildungsressourcen anbietet. Dies hat Menschen auf der ganzen Welt den Zugang zu Bildung ermöglicht.

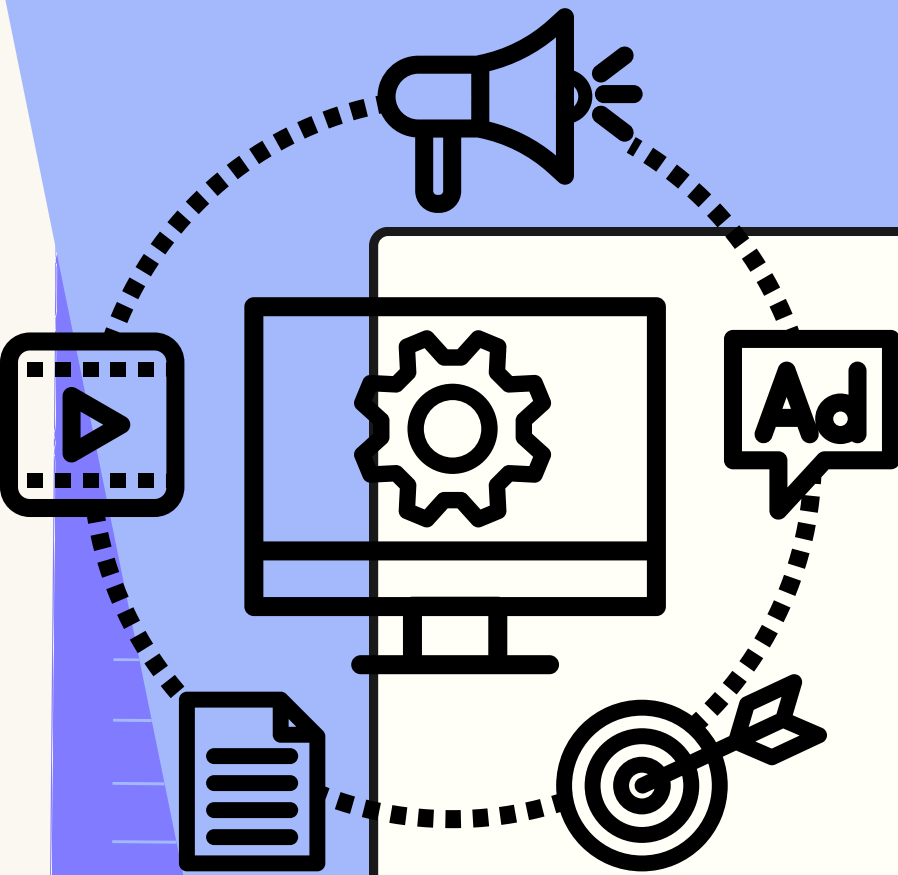
- **INSTANT KOMMUNIKATION**

Das Internet hat die Kommunikation revolutioniert, indem es einen sofortigen Austausch über den gesamten Globus hinweg ermöglichte. E-Mails, Videoanrufe und soziale Netzwerke haben Menschen zusammengebracht und geografische Grenzen überschritten.

- **E-COMMERCE**

Das Aufkommen des E-Commerce hat die Art und Weise, wie Menschen Waren und Dienstleistungen kaufen und verkaufen, verändert. Online-Plattformen bieten eine unendliche Vielfalt an Produkten und erleichtern Transaktionen, ohne das Haus zu verlassen.





- **UNTERHALTUNG**

Streaming, Online-Spiele, Musik und Videos haben die Art und Weise, wie die Menschen sich unterhalten, verändert. Das Internet bietet sofortigen Zugang zu einer großen Bandbreite an Unterhaltungsinhalten.

- **FORTLAUFENDE INNOVATION**

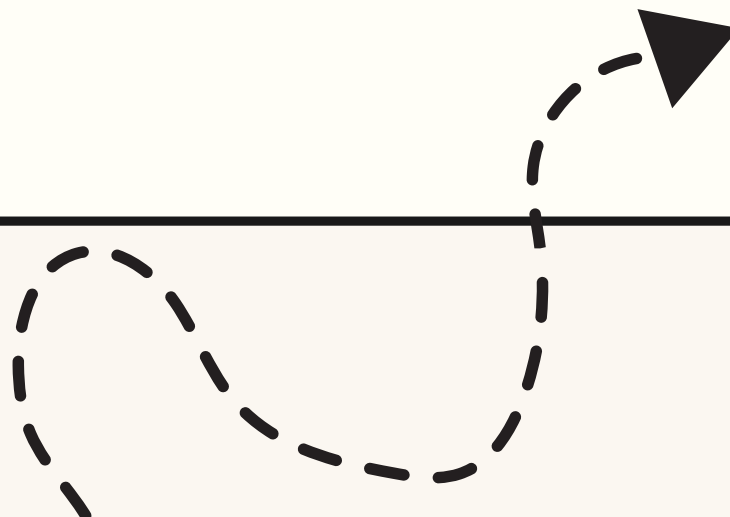
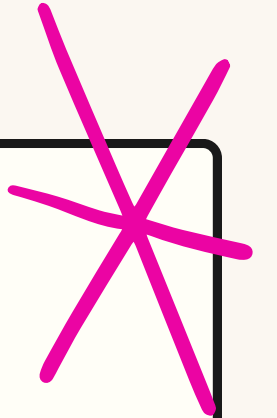
Das Internet ist der ideale Nährboden für Innovationen. Von Start-ups bis hin zu großen Unternehmen entstehen ständig neue Ideen, die den technologischen Fortschritt vorantreiben.

- **ZUSAMMENARBEIT UND FERNARBEIT**

Online-Zusammenarbeit und Fernarbeit sind dank des Internets alltäglich geworden. Geografisch verteilte Teams können in Echtzeit zusammenarbeiten und so die Produktivität und Effizienz steigern.



Zusammenfassend lässt sich sagen, dass die heutige Bedeutung des Internets in seiner Fähigkeit liegt, die Welt zu verbinden, sofortige Informationen zu liefern, Handel, Bildung und Unterhaltung zu erleichtern und als ständiger Motor für Innovationen in allen Aspekten des modernen Lebens zu dienen.



## B. Webbrowser

### 1 Wichtigste Browser

Webbrowser sind wichtige Software für das Surfen im Internet. Sie interpretieren Websprachen und zeigen den Inhalt von Websites an. Weltweit sind mehrere Browser weit verbreitet, jeder mit seinen spezifischen Eigenschaften und Funktionen.

- **GOOGLE CHROME**

Chrome wird von Google entwickelt und ist für seine Schnelligkeit, Benutzerfreundlichkeit und sein integriertes Ökosystem bekannt. Er ist der beliebteste Browser der Welt.

- **MOZILLA FIREFOX**

Firefox ist ein Open-Source-Browser mit Schwerpunkt auf Sicherheit und Anpassung. Er ist bekannt für seine Flexibilität dank einer großen Auswahl an Erweiterungen.

- **MICROSOFT EDGE**

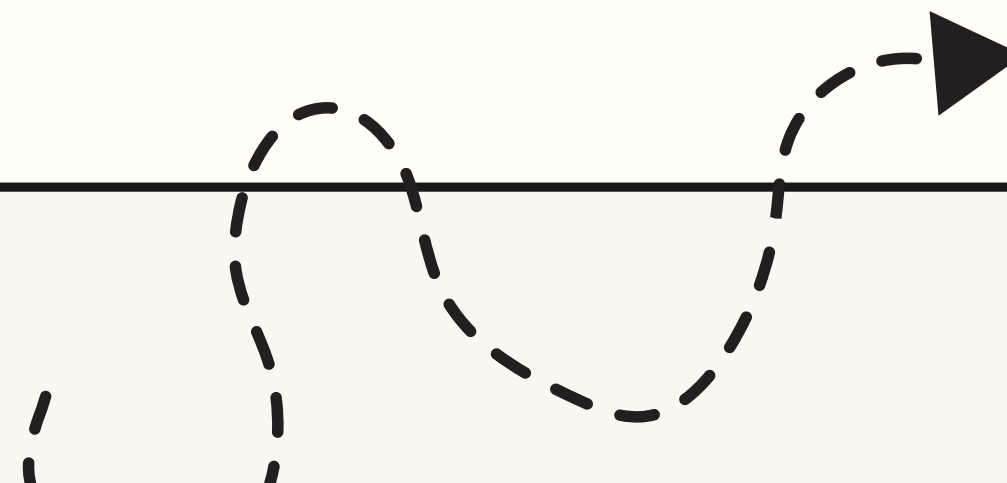
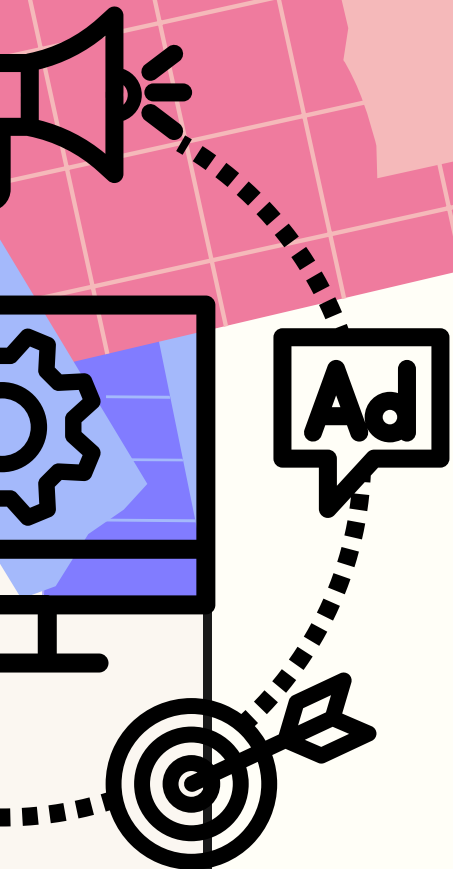
Edge ist der Browser von Microsoft und Nachfolger des Internet Explorers. Er basiert auf der Chromium-Engine, die mit Google Chrome geteilt wird, was die Kompatibilität und Leistung verbessert.

- **SAFARI**

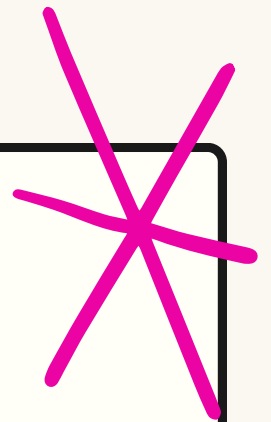
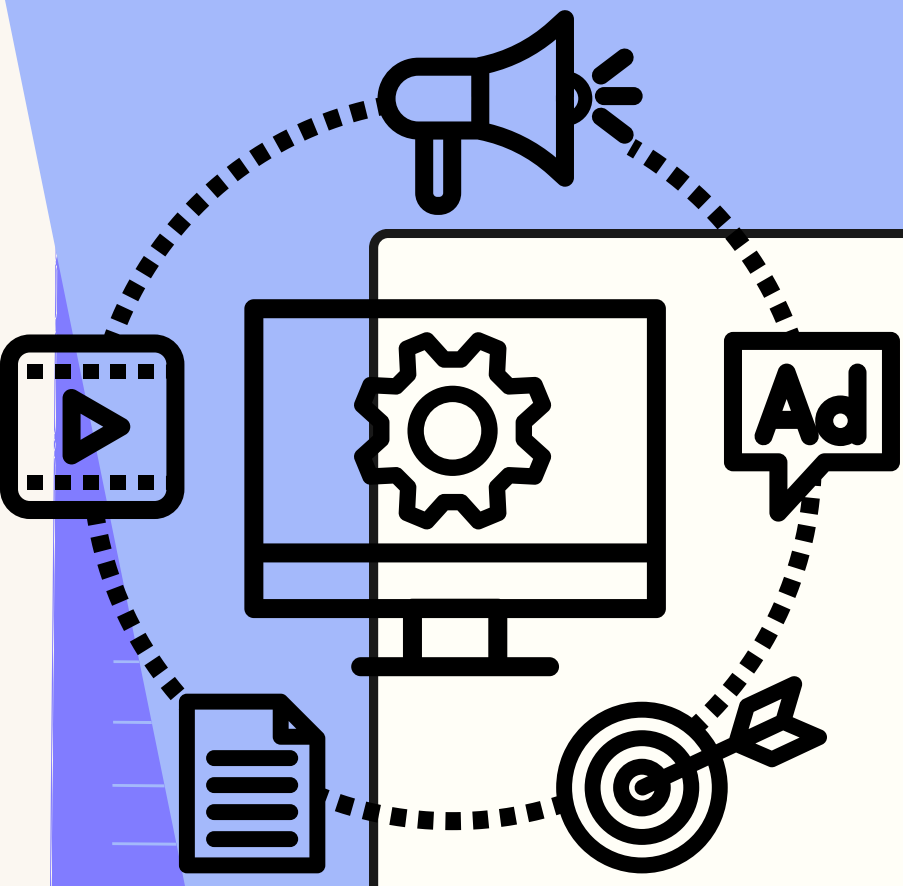
Safari wurde von Apple entwickelt und ist der Standardbrowser auf Mac- und iOS-Geräten. Er wird wegen seiner nahtlosen Integration in die Apple-Produkte geschätzt.

- **OPERA**

Opera zeichnet sich durch innovative Funktionen wie den integrierten Werbeblocker, das integrierte VPN und andere Produktivitätstools aus.



## 2 Grundlegende Navigation (Tabs, Favoriten, etc.)



- **REGISTERKARTEN**

Moderne Browser ermöglichen es, mehrere Tabs gleichzeitig zu öffnen. Tabs erleichtern das Navigieren zwischen verschiedenen Seiten, ohne dass ein neues Fenster geöffnet werden muss.

- **FAVORITEN/LESEZEICHEN**

Diese Funktion ermöglicht es den Nutzern, Webseiten für einen späteren schnellen Zugriff zu speichern. Favoriten können in Ordnern organisiert werden, um sie effizient zu verwalten.

- **ADRESSLEISTE**

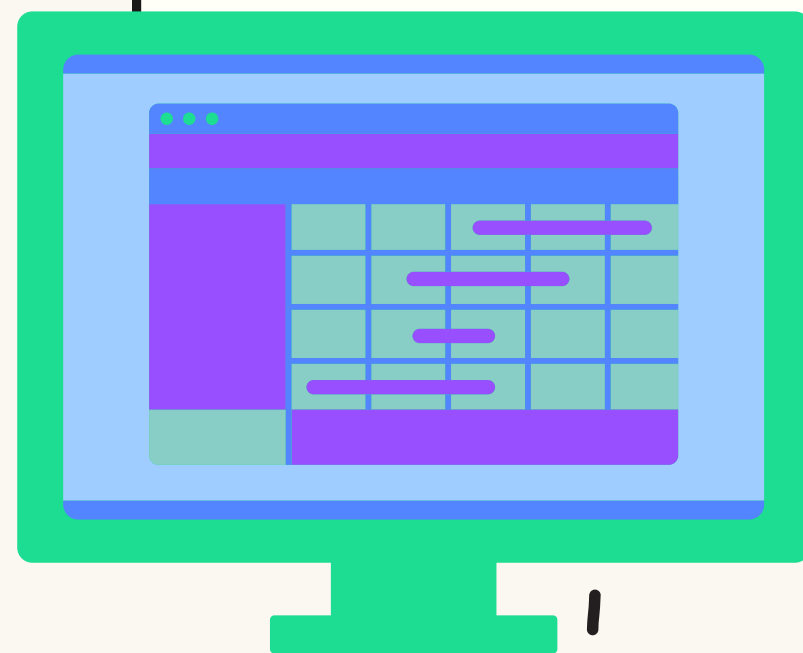
Auch URL-Leiste genannt, ermöglicht es Ihnen, die Adresse einer Website einzugeben, um direkt dorthin zu gelangen. Immer mehr Browser bieten Suchfunktionen direkt aus der Adressleiste heraus an.

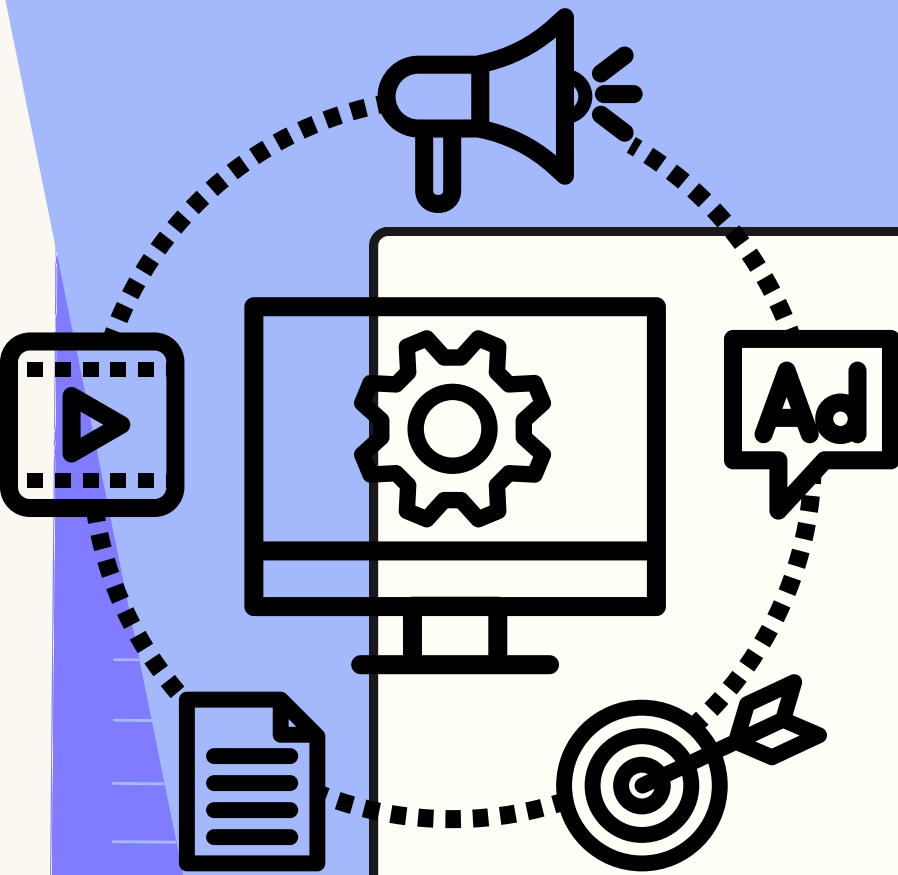
- **NAVIGATIONSTASTEN**

Die Schaltflächen "Zurück" und "Vor" erleichtern die Navigation durch den Verlauf der besuchten Seiten.

- **AKTUALISIEREN/STOPP**

Mit diesen Schaltflächen können Sie eine Webseite neu laden oder den aktuellen Ladevorgang stoppen.





- **DOWNLOAD-MANAGER**

Browser enthalten oft einen Download-Manager, mit dem Sie heruntergeladene Dateien verfolgen und verwalten können.

- **ERWEITERUNGEN/ADD-ONS**

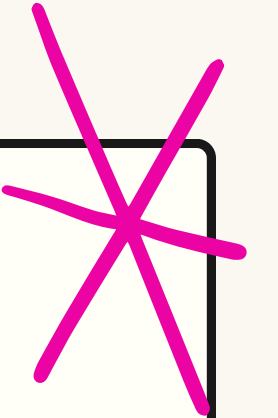
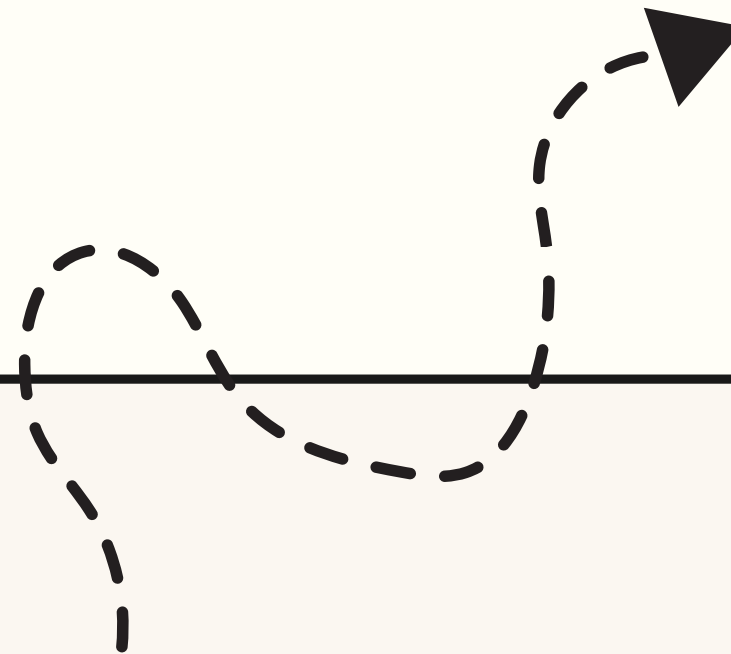
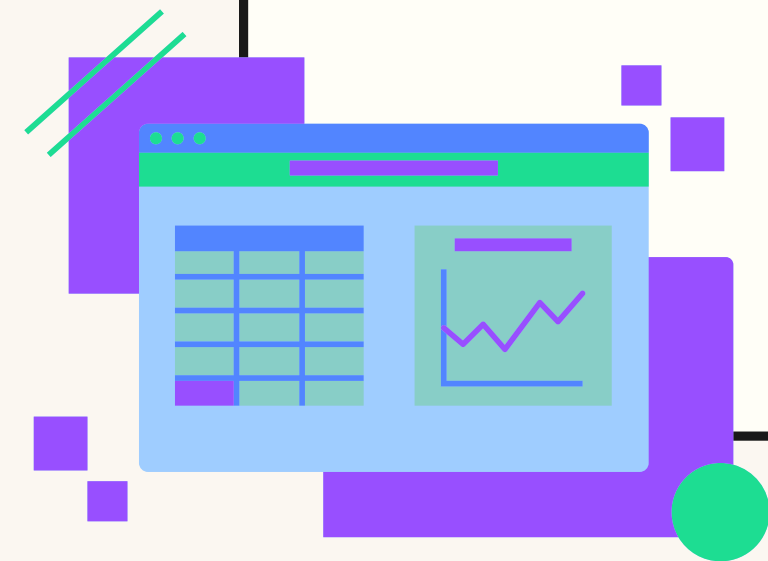
Browser bieten die Möglichkeit, Erweiterungen oder Add-ons hinzuzufügen, um die Funktionalität zu erweitern, sei es für die Produktivität, die Sicherheit oder andere spezielle Bedürfnisse.

- **INKOGNITO/PRIVAT-MODUS**

Dieser Modus ermöglicht das Surfen, ohne den Browserverlauf, Cookies und andere Daten zu speichern, und schützt so die Privatsphäre des Nutzers.



Die grundlegende Navigation mit diesen Funktionen ermöglicht es den Nutzern, die Fähigkeiten ihres Webbrowsers voll auszuschöpfen und ihr Online-Erlebnis zu verbessern.



# C. Online Recherche

## 1 Effektive Nutzung von Suchmaschinen

Suchmaschinen spielen eine zentrale Rolle bei der Navigation im Internet, indem sie das Auffinden bestimmter Informationen erleichtern. Eine effektive Nutzung von Suchmaschinen setzt verschiedene Fähigkeiten und Praktiken voraus

- **RELEVANTE SCHLÜSSELWÖRTER**

Die Eingabe von relevanten Schlüsselwörtern ist der Schlüssel zu einer erfolgreichen Suche. Wählen Sie spezifische Begriffe, die genau angeben, wonach Sie suchen.

- **VERWENDUNG VON ANFÜHRUNGSZEICHEN**

Das Einrahmen eines Satzes in Anführungszeichen (" ") in der Suchleiste einer Suchmaschine führt dazu, dass Ergebnisse gefunden werden, die genau diese Wortfolge enthalten.

- **SUCHOPERATOREN**

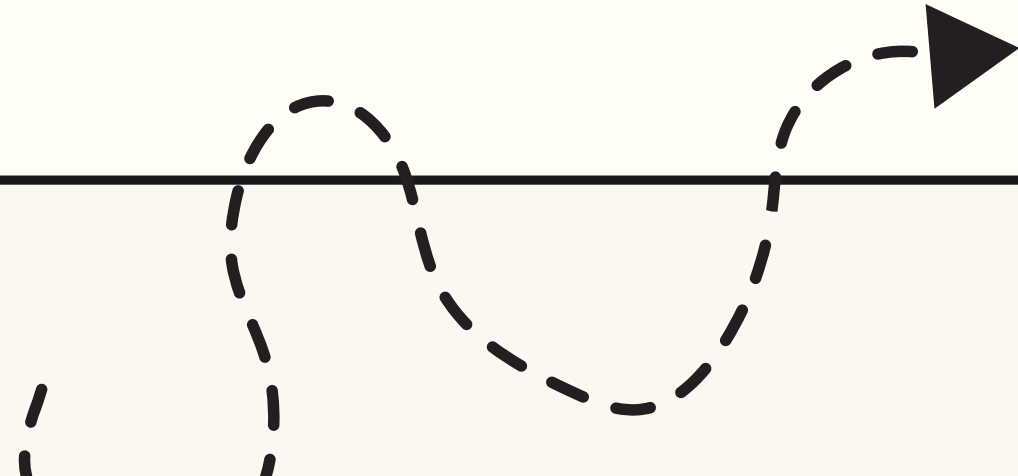
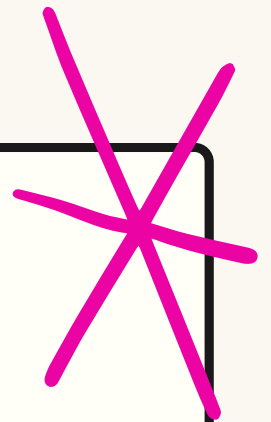
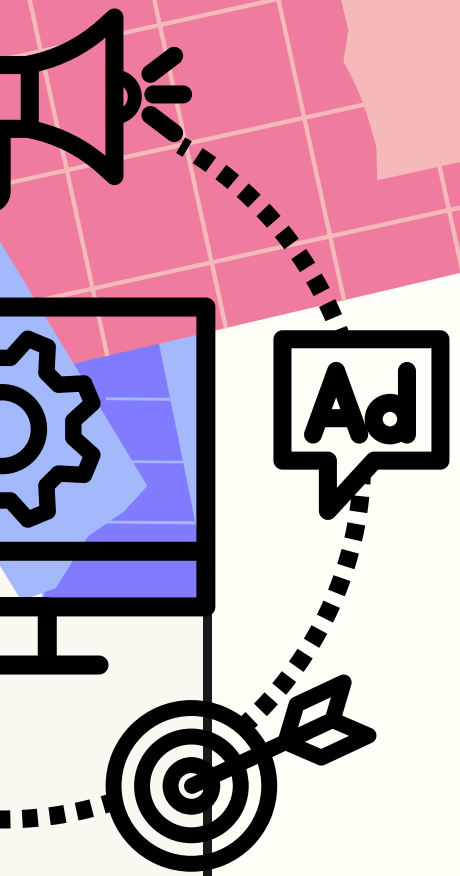
Mit Operatoren wie "AND", "OR" und "NOT" können Sie die Beziehung zwischen den Suchbegriffen angeben. Zum Beispiel wird "Technologie AND Bildung" Ergebnisse zurückgeben, die sich auf Technologie und Bildung beziehen.

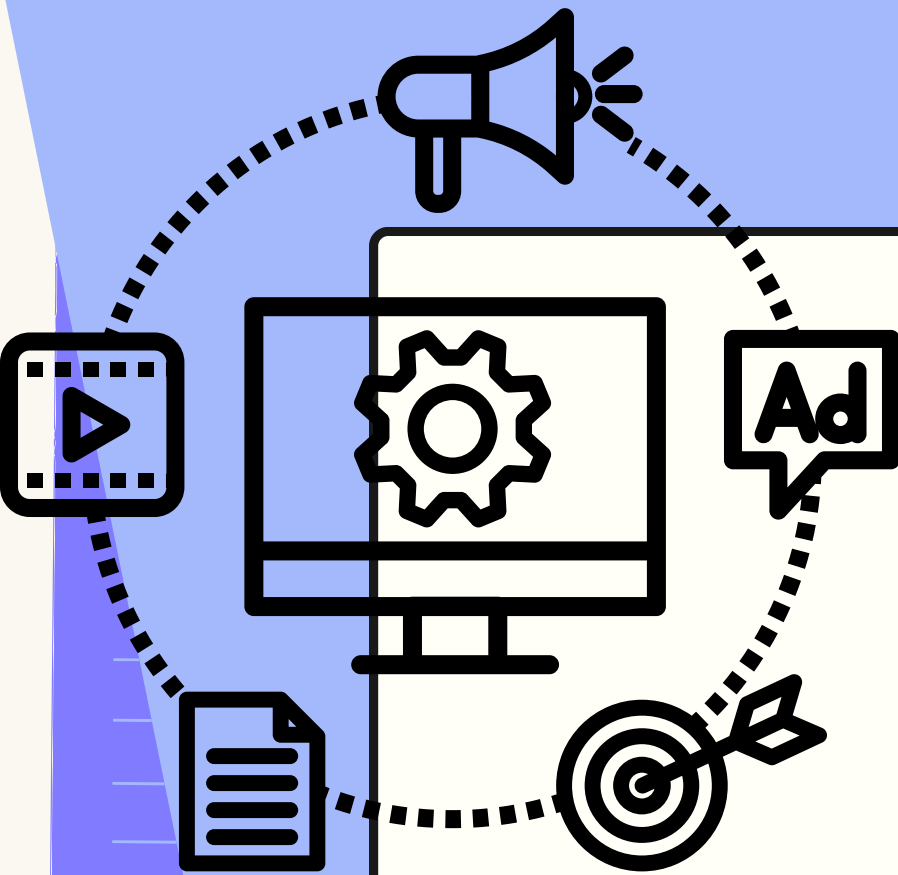
- **FILTERN NACH ZEITRAUM**

Einige Suchmaschinen bieten die Möglichkeit, die Ergebnisse nach Datum zu filtern, was besonders nützlich ist, um aktuelle Informationen zu erhalten.

- **VERWENDUNG DER ERWEITERTEN FUNKTIONEN**

Entdecken Sie die erweiterten Funktionen von Suchmaschinen, wie z. B. die Suche nach Bildern, Videos oder die Suche auf bestimmten Websites, indem Sie das Präfix "site:" gefolgt vom Namen der Website verwenden.





- **ERFORSCHUNG DER VERBUNDENEN ERGEBNISSE**

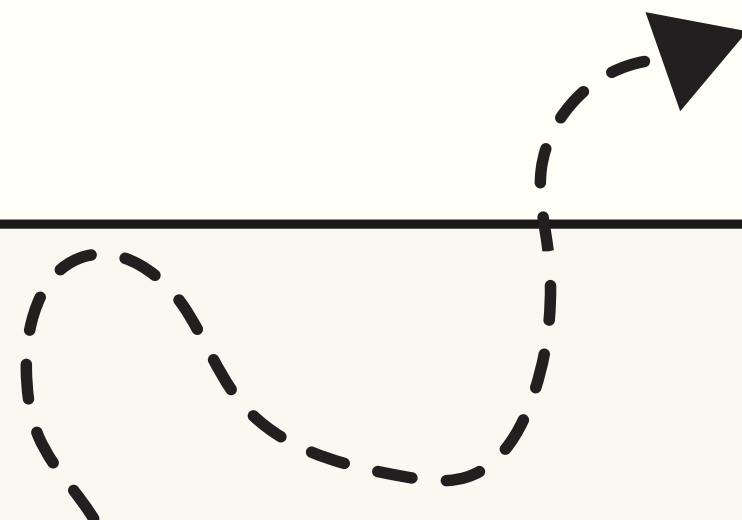
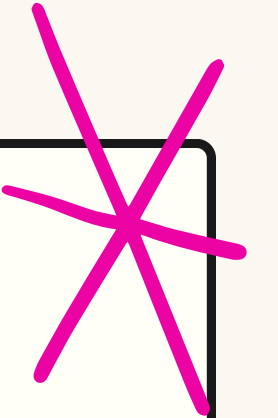
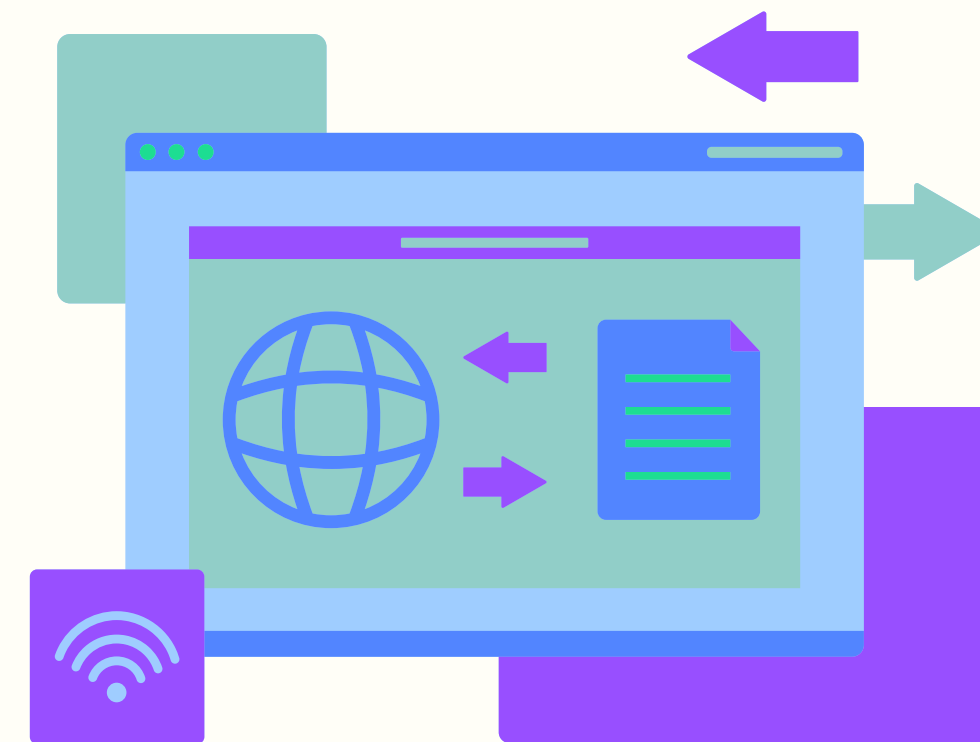
Suchmaschinen zeigen oft verwandte Ergebnisse an, was eine hervorragende Quelle für zusätzliche Informationen sein kann.

- **VERWALTUNG VON TABS**

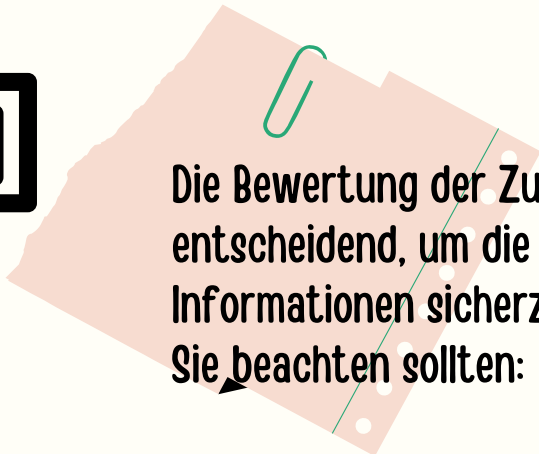
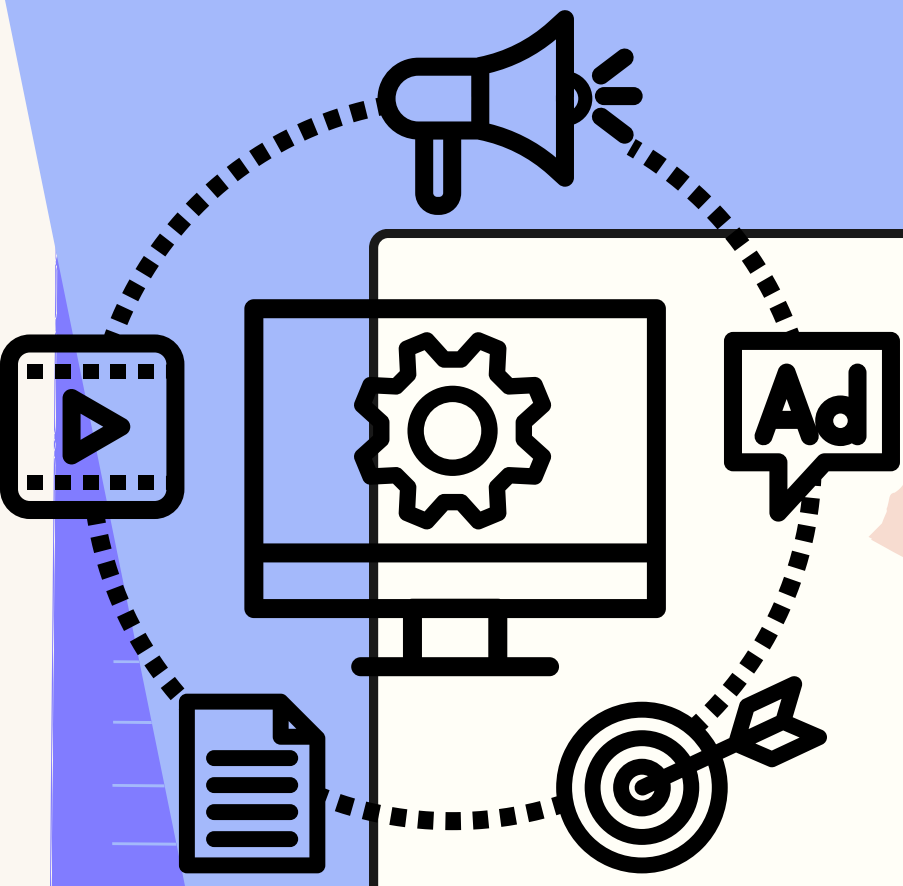
Verwenden Sie mehrere Tabs, um mehrere Suchergebnisse gleichzeitig zu öffnen, was den Vergleich der Informationen erleichtert.

- **NEUBEWERTUNG DER SUCHBEGRIFFE**

Wenn die ersten Ergebnisse nicht zufriedenstellend sind, bewerten Sie Ihre Suchbegriffe neu und passen Sie sie an, um relevantere Ergebnisse zu erhalten.



## 2 Bewertung der Zuverlässigkeit von Online-Quellen



Die Bewertung der Zuverlässigkeit von Online-Quellen ist entscheidend, um die Qualität der gesammelten Informationen sicherzustellen. Hier sind einige Punkte, die Sie beachten sollten:

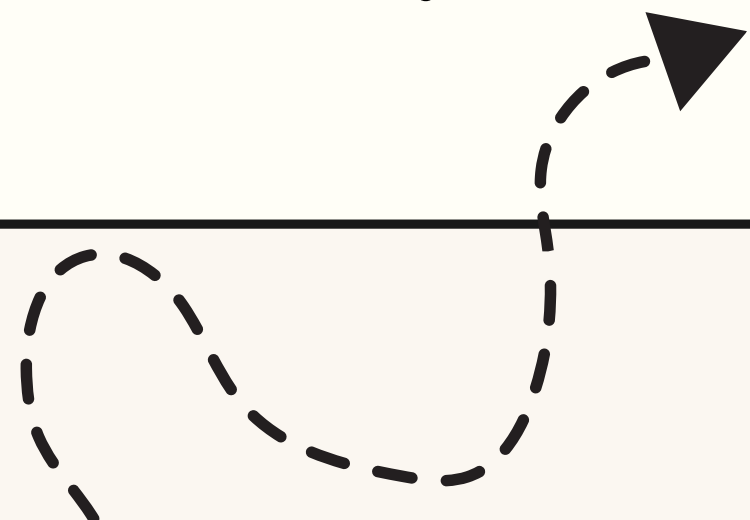
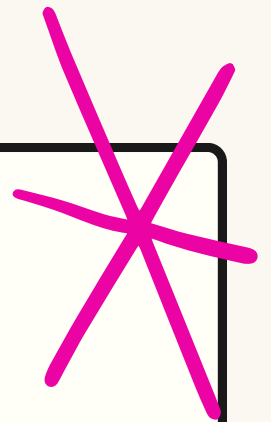
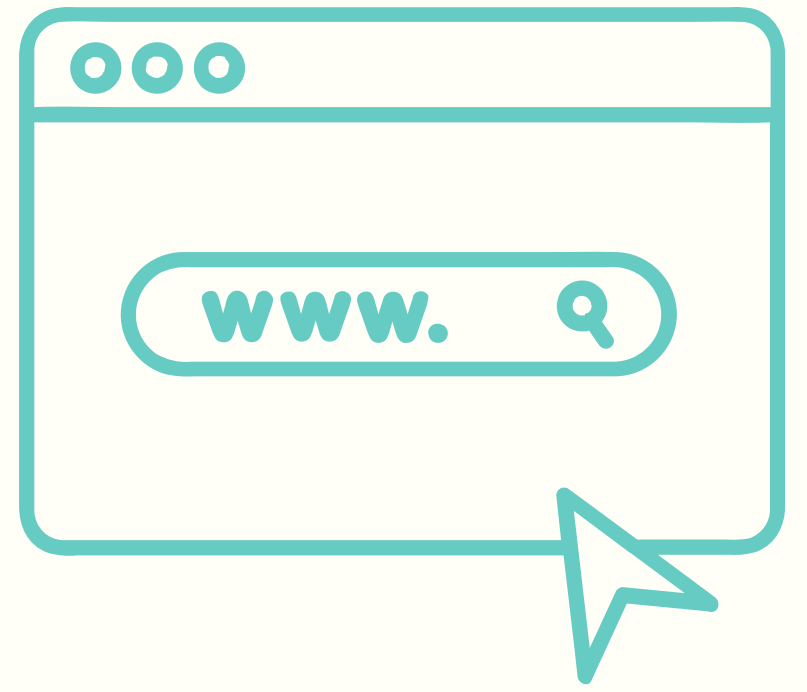
- **QUELLE**  
Identifizieren Sie den Autor oder die Organisation hinter dem Inhalt. Bildungs-, Regierungs- oder anerkannte Quellen auf dem Gebiet sind oft vertrauenswürdiger.
- **ÜBEREINSTIMMUNG MIT ANDEREN QUELLEN**  
Prüfen Sie, ob die Informationen mit dem übereinstimmen, was andere zuverlässige Quellen berichten. Die Übereinstimmung zwischen verschiedenen Quellen erhöht die Glaubwürdigkeit.

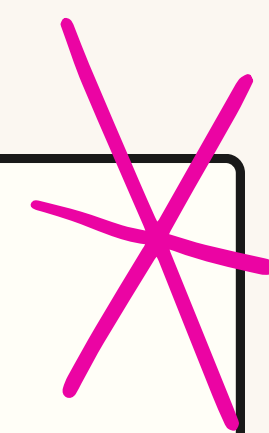
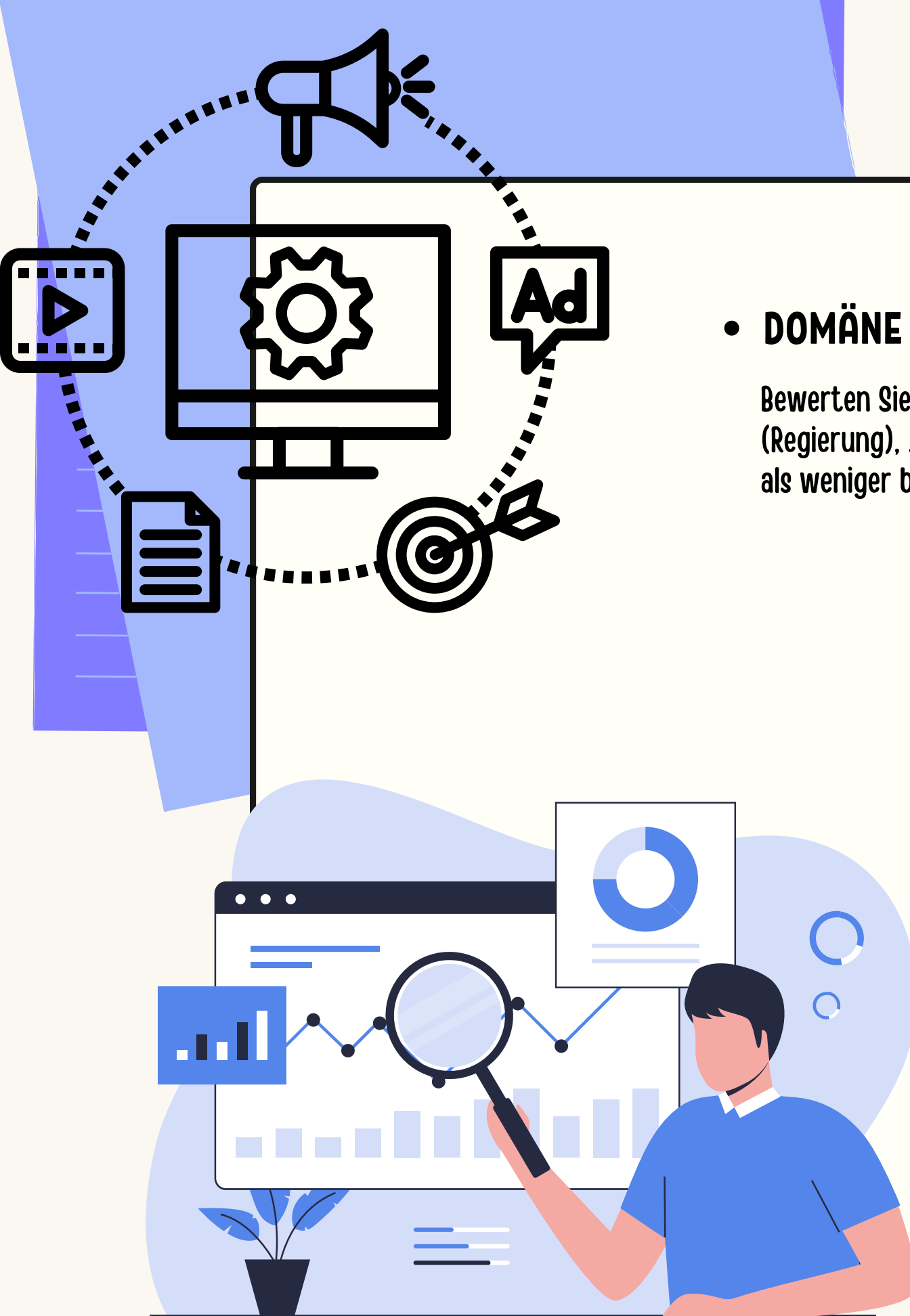
- **DATUM DER VERÖFFENTLICHUNG**

Überprüfen Sie das Datum der Veröffentlichung, um sicherzustellen, dass die Informationen auf dem neuesten Stand sind. Manche Themen ändern sich schnell, und veraltete Informationen können irreführend sein.

- **OBJEKTIVITÄT**

Achten Sie auf Anzeichen von Objektivität. Verzerrte oder orientierte Seiten können Informationen nur unvollständig darstellen.





- **DOMÄNE DER QUELLE**

Bewerten Sie die Domain der Quelle. Domains wie .gov (Regierung), .edu (Bildung) sind oft vertrauenswürdiger als weniger bekannte Domains.

- **REFERENZEN UND ZITATE**

Zuverlässige Quellen werden Verweise und Zitate beinhalten und so ihre Glaubwürdigkeit stärken.

- **KRITISCHE ÜBERPRÜFUNG**

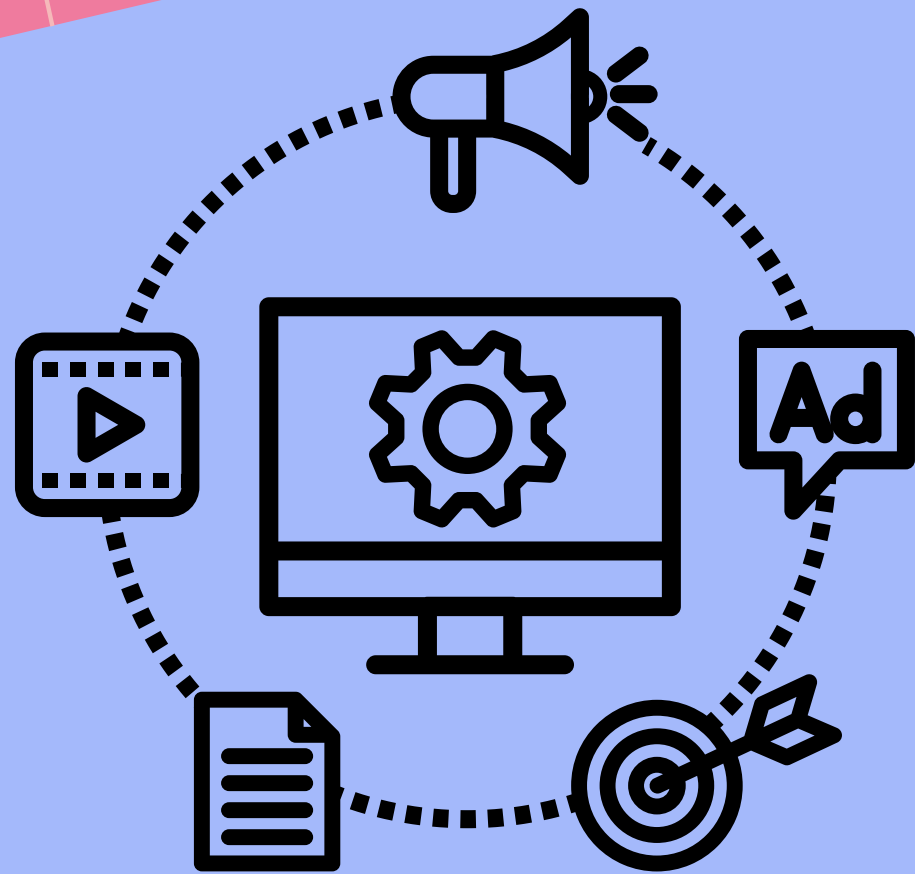
Entwickeln Sie eine kritische Haltung gegenüber Online-Informationen. Stellen Sie sich Fragen zur Legitimität der Quelle und zur Art und Weise, wie die Informationen präsentiert werden.



Indem sie effektive Suchfähigkeiten mit einer kritischen Bewertung der Quellen kombinieren, können die Nutzer die Qualität der Informationen, die sie online finden, maximieren und so zu einem informierteren und zuverlässigeren Surfen beitragen.

# IV. Digitale Sicherheit

## A. Schutz personenbezogener Daten



### 1

## Starke Passwörter und Passwortmanagement

Der Schutz persönlicher Daten beginnt mit der Einrichtung starker Passwörter und deren sicherer Verwaltung. Hier sind einige wichtige Praktiken, die Sie anwenden sollten:

- **KOMPLEXITÄT DES PASSWORTS**

Verwenden Sie komplexe Passwörter, die eine Kombination aus Buchstaben (Groß- und Kleinbuchstaben), Zahlen und Sonderzeichen enthalten. Vermeiden Sie Ströme oder Sequenzen, die leicht zu erraten sind.

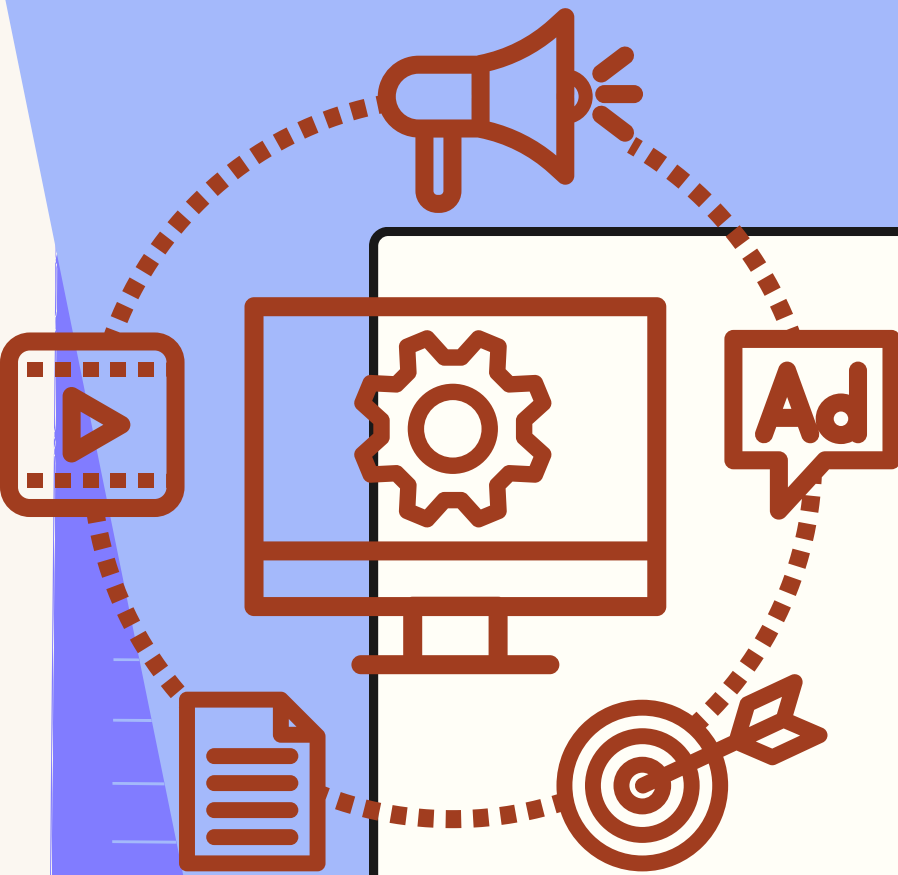
- **LÄNGE DES PASSWORTS**

Je länger das Passwort ist, desto schwieriger ist es zu knacken. Entscheiden Sie sich für Passwörter, die mindestens 12 Zeichen lang sind.

- **VERMEIDUNG VON WIEDERVERWENDUNG**

Verwenden Sie für jedes Online-Konto unterschiedliche Passwörter. Das schränkt das Risiko ein, wenn ein Konto verletzt wird.





- **VERWALTUNG VON PASSWÖRTERN**

Verwenden Sie einen sicheren Passwortmanager, um eindeutige Passwörter für jede Website zu speichern und zu generieren. Passwortmanager machen es auch einfacher, starke Passwörter zu verwalten, ohne sich diese merken zu müssen.

- **ZWEI-FAKTOR-AUTHENTIFIZIERUNG (A2F)**

Aktivieren Sie, wann immer möglich, die Zwei-Faktor-Authentifizierung. Dies fügt eine zusätzliche Sicherheitsebene hinzu, indem es eine weitere Überprüfung über das Passwort hinaus erfordert, z. B. einen Code, der auf einem mobilen Gerät generiert wird.

- **SENSIBILISIERUNG FÜR PHISHING**

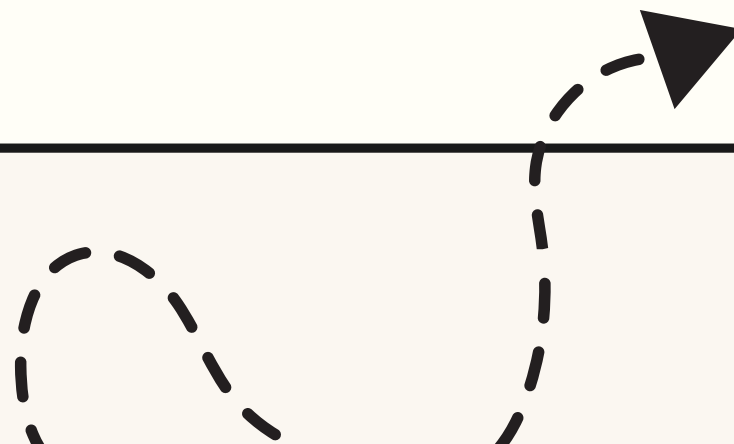
Seien Sie sich über Phishing-Versuche bewusst, bei denen Angreifer versuchen, Sie in die Irre zu führen, um Ihre Anmeldedaten preiszugeben. Klicken Sie nicht auf verdächtige Links und überprüfen Sie immer die Echtheit von E-Mails oder Nachrichten.

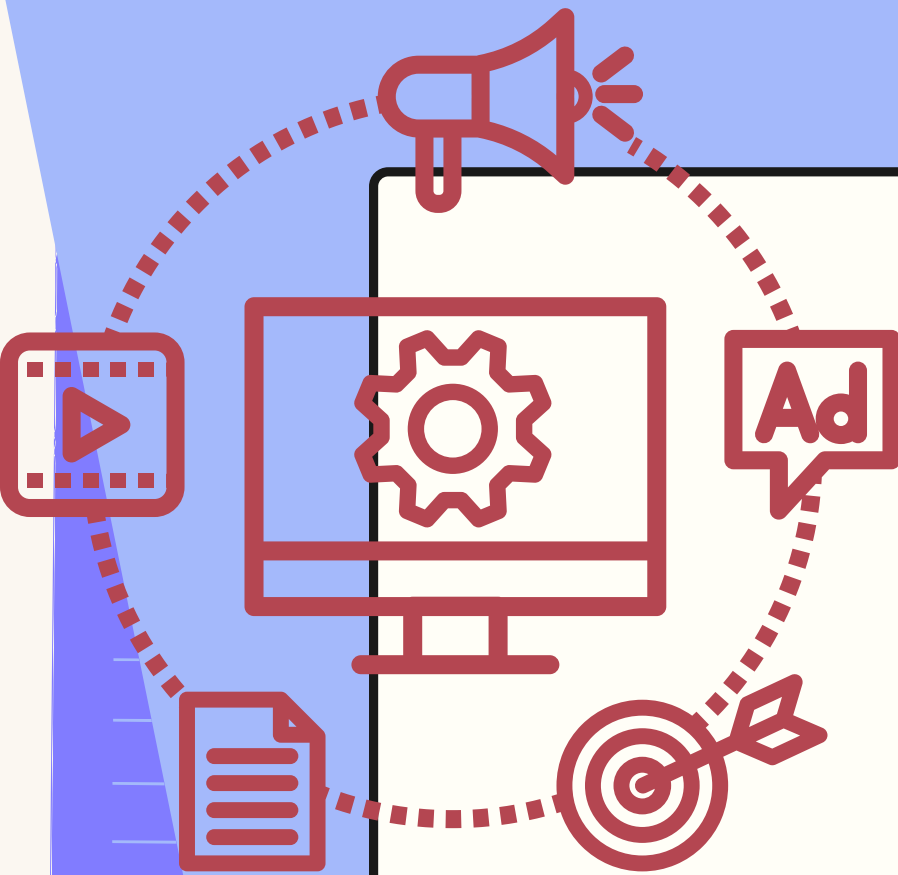
- **SCHUTZ DES PASSWORTMANAGERS**

Wenn Sie einen Passwortmanager verwenden, stellen Sie sicher, dass er durch ein starkes Hauptpasswort gesichert ist. Vermeiden Sie es, ihn auf gemeinsam genutzten Geräten zu speichern, und verwenden Sie Funktionen wie die doppelte Authentifizierung, falls verfügbar.

- **PERIODISCHE VERÄNDERUNG**

Es ist ratsam, Ihre Passwörter regelmäßig zu ändern, auch wenn keine verdächtigen Aktivitäten festgestellt wurden. Dies verringert das Risiko im Falle einer potenziellen Kompromittierung.





- **ANTWORTEN AUF SICHERHEITSFragen**

Vermeiden Sie die Verwendung offensichtlicher Antworten auf Sicherheitsfragen, da diese Informationen für böswillige Personen leicht zugänglich sein könnten. Bevorzugen Sie weniger vorhersehbare Antworten oder erstellen Sie fiktive Antworten, die nur Sie verstehen.

- **SICHERUNG VON PASSWÖRTERN**

Zusätzlich zur Verwendung eines Passwortmanagers sollten Sie vorsehen, dass Sie Ihre Passwörter regelmäßig auf sichere Weise speichern. Dies kann nützlich sein, wenn Sie den Zugang zu Ihrem Passwortmanager verlieren.

- **WEITERFÜHRENDE BILDUNG**

Bleiben Sie auf dem Laufenden über die neuesten Angriffstechniken und die besten Praktiken für sichere Passwörter. Kontinuierliche Weiterbildung stärkt Ihre Fähigkeit, online sicher zu bleiben.

- **PRÜFUNG VON BERECHTIGUNGEN**

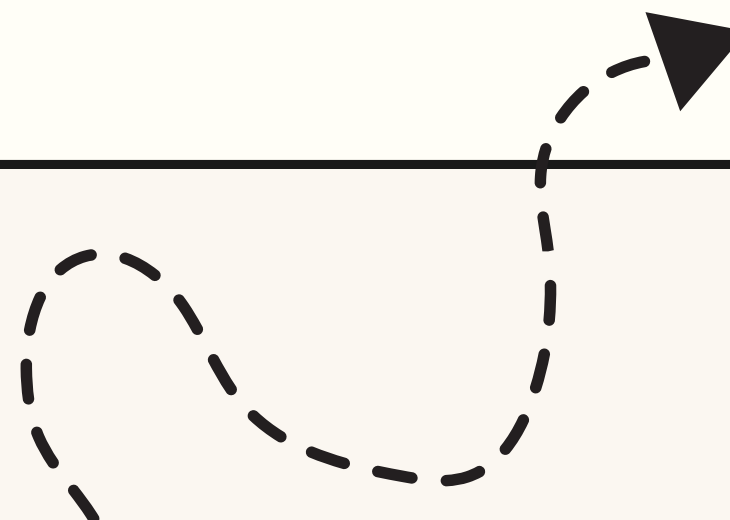
Überprüfen Sie regelmäßig die Berechtigungen, die Sie Anwendungen und Online-Diensten erteilt haben. Widerrufen Sie den Zugriff auf Anwendungen, die Sie nicht mehr nutzen oder die verdächtig erscheinen.

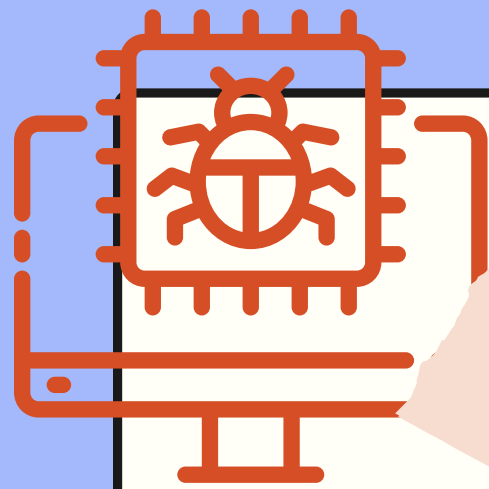
- **SICHERE KOMMUNIKATION**

Wenn Sie sensible Informationen online weitergeben, achten Sie darauf, dass die Verbindung sicher ist (HTTPS), damit die Daten nicht abgefangen werden können.



Die Umsetzung dieser Praktiken erhöht die Sicherheit Ihrer persönlichen Daten online erheblich und trägt so dazu bei, unbefugten Zugriff zu verhindern und Ihre Privatsphäre zu schützen.





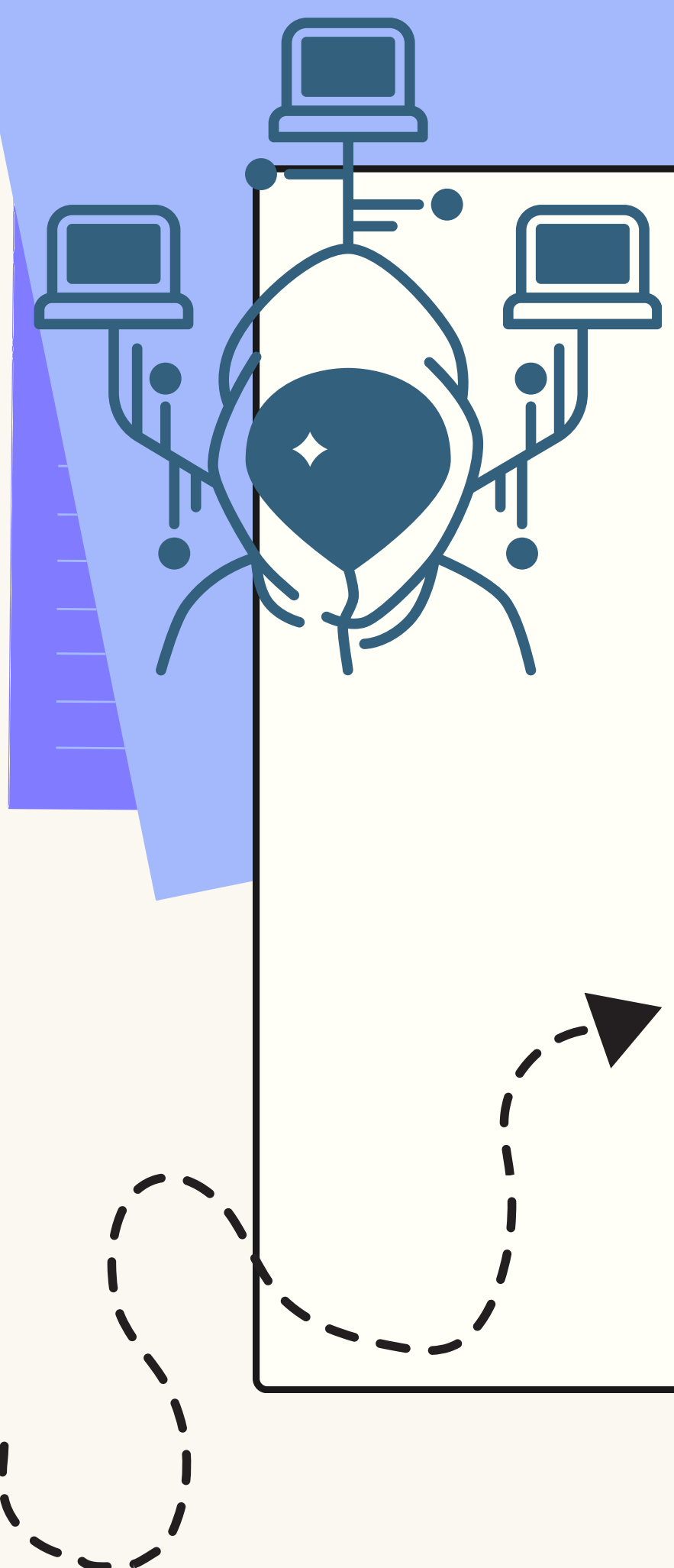
Online-Bedrohungen wie Phishing, bösartige Software (Malware) und andere Angriffe stellen ein ständiges Risiko für die digitale Sicherheit dar. Das Verständnis dieser Bedrohungen ist entscheidend, um angemessene Schutzmaßnahmen zu ergreifen. Hier ist eine detaillierte Erkundung einiger dieser Bedrohungen :

- **PHISHING**

- Definition: Phishing ist eine Angriffstechnik, bei der böswillige Akteure versuchen, die Nutzer zu täuschen, indem sie sich als vertrauenswürdige Einrichtungen wie Banken, Unternehmen oder Online-Dienste ausgeben, um sensible Informationen zu stehlen..
- Methoden: Angreifer verwenden häufig betrügerische E-Mails, Instant Messages oder Websites, um Benutzer dazu zu bringen, Benutzerkennungen, Passwörter, Finanzinformationen oder andere persönliche Daten preiszugeben.
- Sensibilisierung: Die Nutzer sollten auf unerwünschte E-Mails, verdächtige Links und dringende Anfragen nach persönlichen Daten achten und die Echtheit von Websites überprüfen, indem sie die URLs sorgfältig untersuchen.

- **MALWARE (SCHADSOFTWARE)**

- Definition: Malware sind Programme, die darauf ausgelegt sind, Schaden anzurichten, Daten zu stehlen oder den reibungslosen Betrieb von Computersystemen zu beeinträchtigen. Dazu gehören Viren, Würmer, Trojaner, Ransomware und andere Formen bösartiger Software.
- Methoden: Malware kann über Dateien, die aus nicht vertrauenswürdigen Quellen heruntergeladen werden, über bösartige Links in E-Mails oder über kompromittierte Websites verbreitet werden.
- Sensibilisierung: Online-Sicherheit bedeutet, aktuelle Antivirensoftware zu verwenden, beim Herunterladen von Dateien Vorsicht walten zu lassen und zweifelhafte Websites zu meiden. Die Nutzer sollten außerdem ihre Betriebssysteme und Anwendungen auf dem neuesten Stand halten, um von den neuesten Sicherheitspatches zu profitieren.



- **SOCIAL ENGINEERING**

- Definition: Social Engineering ist eine psychologische Manipulation, mit der Einzelpersonen dazu gebracht werden sollen, vertrauliche Informationen preiszugeben, schädliche Handlungen auszuführen oder geschützte Systeme zu beschädigen.
- Methoden: Social-Engineering-Angriffe können die Form von überzeugenden Nachrichten, Telefonanrufen mit Täuschungsmanövern oder anderen Taktiken annehmen, die darauf abzielen, Vertrauen auszunutzen oder starke Emotionen zu wecken.
- Sensibilisierung: Die Nutzer sollten darin geschult werden, die Anzeichen von Social Engineering zu erkennen, z. B. ungewöhnliche Informationsanfragen, fingierte Notfälle oder emotionale Manipulationsversuche.

- **SICHERHEITSAKTUALISIERUNGEN**

- Definition: Sicherheitsupdates sind Software-Patches, die identifizierte Schwachstellen in Betriebssystemen, Software und anderen Anwendungen beheben sollen.
- Methoden: Angreifer nutzen häufig bekannte Sicherheitslücken aus, um nicht aktualisierte Systeme zu infizieren.
- Sensibilisierung: Die Benutzer müssen verstehen, wie wichtig es ist, ihre Systeme auf dem neuesten Stand zu halten, um sich vor bekannten Exploits zu schützen.

- **STARKE AUTHENTIFIZIERUNG**

- Definition: Die starke Authentifizierung oder Zwei-Faktor-Authentifizierung (A2F) erfordert eine zusätzliche Überprüfung über das übliche Passwort hinaus und erhöht so die Sicherheit von Online-Konten.
- Méthodes : L'A2F peut impliquer l'utilisation de codes générés sur des appareils mobiles, de clés de sécurité physique, ou d'autres moyens de vérification.
- Sensibilisierung: Fördern Sie die Verwendung starker Authentifizierung, um dem Zugriff auf Online-Konten eine zusätzliche Sicherheitsebene hinzuzufügen.

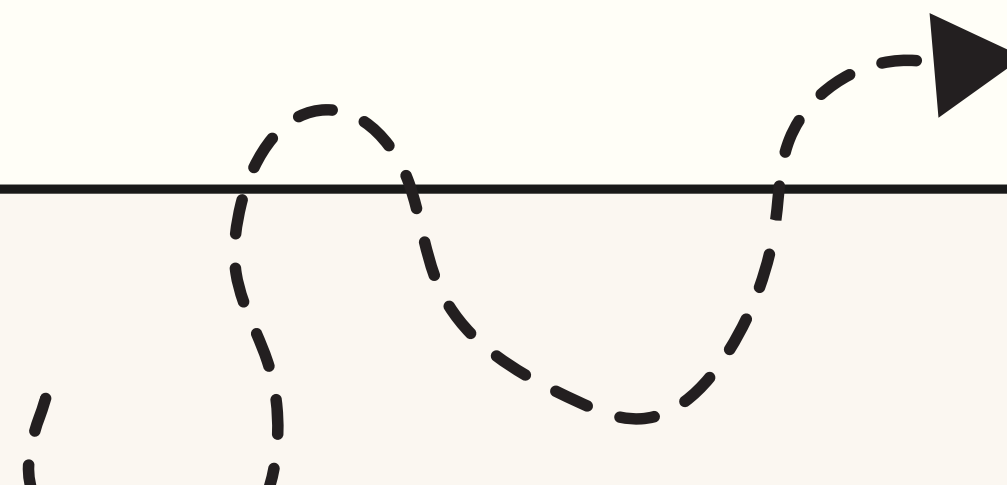
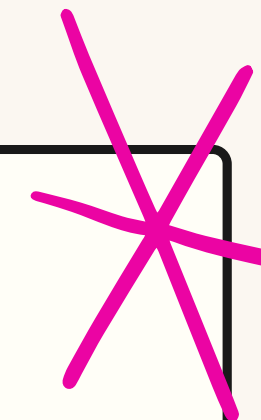
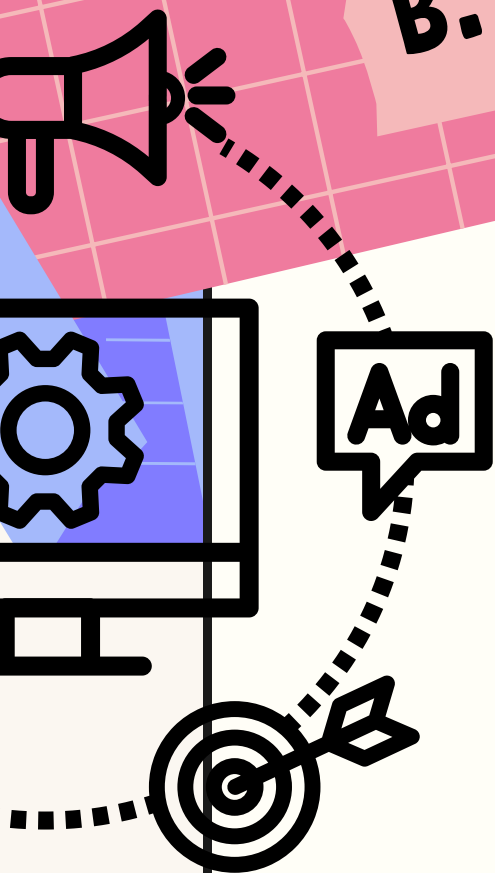
- **RELEVANTE SCHLÜSSELWÖRTER**

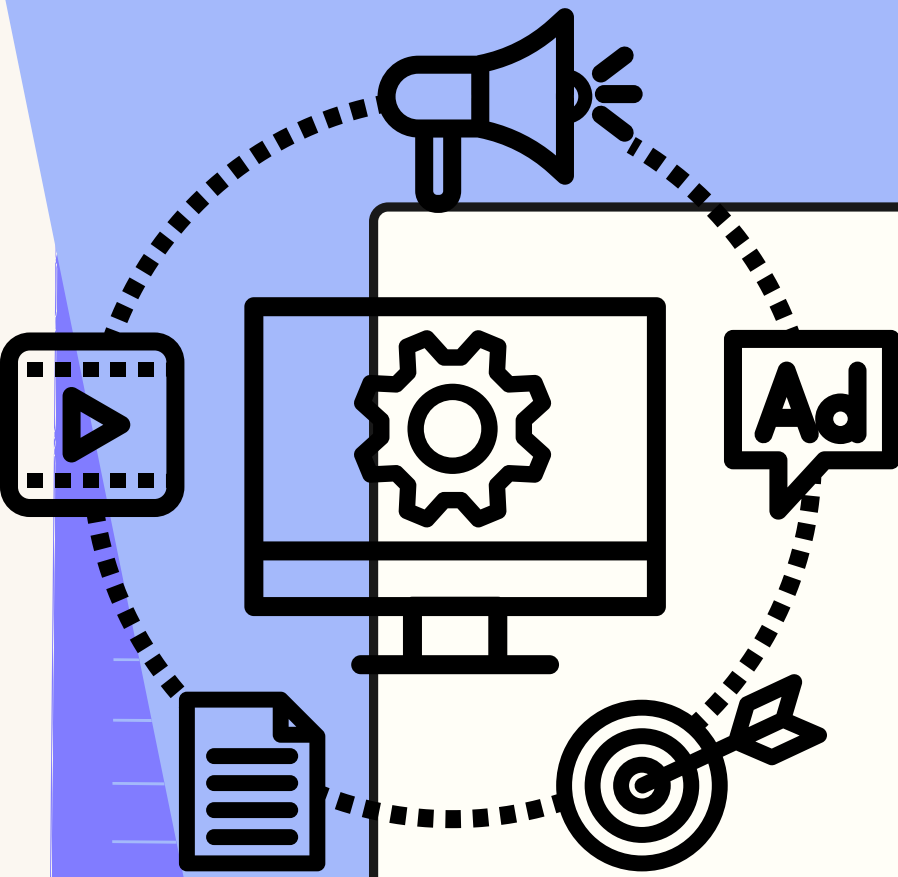
**Definition:** Konsequente Softwareaktualisierungen durch die Installation von Patches, verbesserten Funktionen und Sicherheitsaktualisierungen auf dem Betriebssystem und den Anwendungen eines Geräts.

**Bedeutung:** Updates sind wichtig, um die Sicherheit und Stabilität von Geräten zu erhalten. Sie beheben Schwachstellen, verbessern die Leistung und fügen neue Funktionen hinzu.

**Sicherheitspatches:** Sicherheitsupdates schließen erkannte Lücken in der Software und verursachen so das Risiko, dass sie von Angreifern ausgenutzt werden. Das Ignorieren dieser Updates setzt das Gerät potenziellen Bedrohungen aus.

**Schutz vor Malware:** Regelmäßige Updates erhöhen die Fähigkeit des Geräts, Malware zu erkennen und sich vor ihr zu schützen. Die Software-Sicherheitsdatenbanken werden ständig aktualisiert, um neue Bedrohungen zu erkennen.





### • ANTIVIRUS

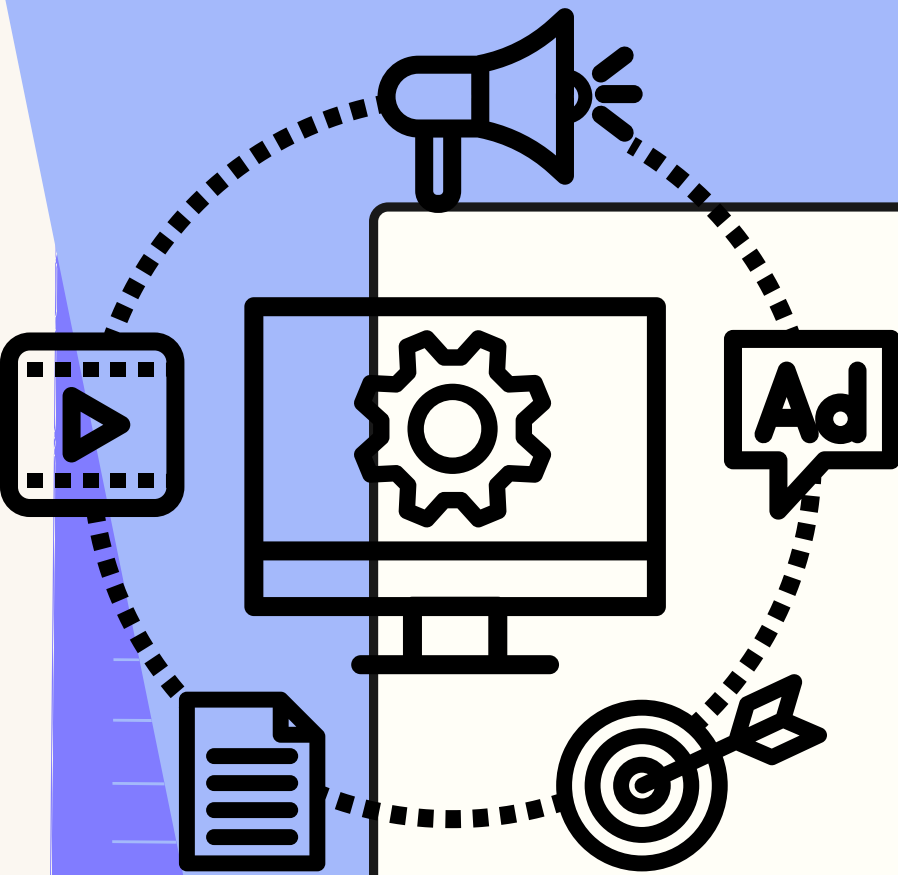
- Definition: Ein Antivirusprogramm ist eine Software, die Malware wie Viren, Würmer, Trojaner, Ransomware und andere Online-Bedrohungen erkennen, verhindern und beseitigen soll.
- Funktionsweise: Antivirenprogramme verwenden Signaturdatenbanken, um bekannte Malwaremuster zu identifizieren. Einige verwenden auch verhaltensbasierte Methoden, um verdächtige Aktivitäten zu erkennen.
- Rolle: Ein Antivirusprogramm bietet Schutz in Echtzeit, scannt regelmäßig Systemdateien, Downloads und E-Mails, um potenzielle Bedrohungen zu erkennen und zu beseitigen.

### • FIREWALL (FIREWALL)

- Definition: Eine Firewall ist ein Sicherheitssystem, das den Netzwerkverkehr anhand von vordefinierten Regeln überwacht und kontrolliert. Dabei kann es sich um Hardware oder Software handeln.
- Funktionsweise: Eine Firewall analysiert die Daten, die in ein Netzwerk hinein- oder hinausgehen, und blockiert oder erlaubt den Datenverkehr auf der Grundlage der konfigurierten Sicherheitsregeln. Sie trägt dazu bei, unberechtigte Zugriffe zu verhindern.

### • BEDEUTUNG VON ANTIVIRUS UND FIREWALL

- Schutz in Echtzeit: Ein Antivirusprogramm bietet ständigen Schutz vor Bedrohungen, während eine Firewall den Netzwerkverkehr kontrolliert, um Eindringlinge zu verhindern.
- Verhinderung von Infektionen : Antivirenprogramme und Firewalls tragen dazu bei, Infektionen durch Malware zu verhindern, und begrenzen so die Risiken für die Datensicherheit.
- Bedrohungsfilterung: Mithilfe von Firewalls kann potenziell gefährlicher Datenverkehr gefiltert werden, während Antivirenprogramme Dateien aktiv auf Bedrohungen untersuchen.
- Warnungen und Benachrichtigungen: Diese Lösungen geben Warnungen aus, wenn eine Bedrohung erkannt wird, und bieten den Benutzern die Möglichkeit, vorbeugende Maßnahmen zu ergreifen.



## • BEST PRACTICES

- **Regelmäßige Updates:** Halten Sie Antivirenprogramme und Firewalls auf dem neuesten Stand, um von den neuesten Bedrohungssignaturen und Sicherheitspatches zu profitieren.
- **Angemessene Konfiguration:** Konfigurieren Sie die Antivirus- und Firewall-Einstellungen entsprechend den spezifischen Sicherheitsanforderungen und achten Sie darauf, dass keine legitimen Anwendungen blockiert werden.
- **Regelmäßige Scans:** Führen Sie regelmäßig Antiviren-Scans durch, um Malware zu erkennen, und stellen Sie sicher, dass die Firewall aktiv und richtig konfiguriert ist.

## • KOMPLEMENTARITÄT

- **Kombinierter Einsatz:** Der ergänzende Einsatz von Virenschutz und Firewall bietet eine robuste Verteidigung gegen eine breite Palette von Online-Bedrohungen.
- **Integrierte Sicherheit:** Einige Antivirenprogramme verfügen über integrierte Firewall-Funktionen und bieten so eine integrierte Sicherheitslösung.

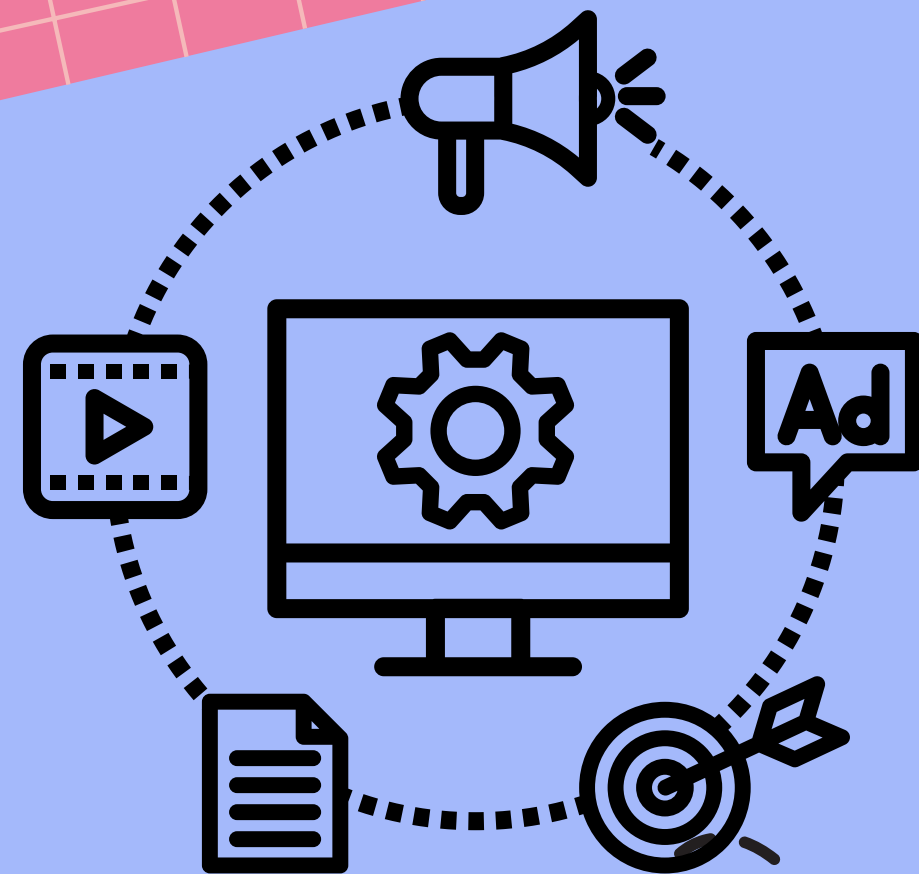


Durch die Kombination eines effektiven Antivirenprogramms mit einer gut konfigurierten Firewall erhöhen die Nutzer die Sicherheit ihrer Geräte erheblich, insbesondere die Risiken, die mit Online-Bedrohungen verbunden sind.



# V. Digitale Kommunikation

## A. Elektronische Post



1

## Erstellen einer E-Mail-Adresse

- **WAHL DES ANBIETERS**

Der erste Schritt beim Einrichten einer E-Mail-Adresse ist die Auswahl eines E-Mail-Anbieters. Beliebte Plattformen wie Gmail, Outlook und Yahoo Mail bieten zuverlässige und benutzerfreundliche Dienste an.

- **REGISTRIERUNG**

Nachdem der Anbieter ausgewählt wurde, muss sich der Nutzer registrieren, indem er persönliche Informationen wie Name, Vorname und Geburtsdatum angibt und einen eindeutigen Benutzernamen erhält. Außerdem muss er ein sicheres Passwort erstellen, um sein Konto zu schützen.

- **VERWALTUNG DER SICHERHEITSEINSTELLUNGEN**

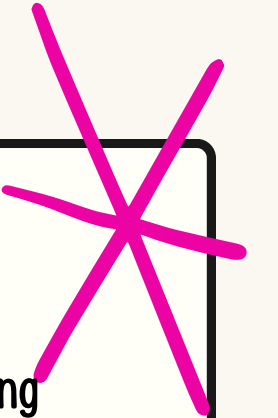
Es ist wichtig, Sicherheitseinstellungen wie die Zwei-Faktor-Prüfung zu konfigurieren, um den Zugriff auf die E-Mail-Adresse vor unbefugtem Zugriff zu schützen.

- **VERIFIZIERUNG**

Einige Anbieter verlangen eine Verifizierung per E-Mail oder Telefonnummer, um die Authentizität des Nutzers sicherzustellen. Das Befolgen dieser Schritte gewährleistet die Sicherheit des Kontos.

- **PERSONALISIERUNG**

Nach der Erstellung kann der Nutzer seine E-Mail-Adresse individuell gestalten, indem er ein Profilfoto hinzufügt und Einstellungen wie die automatische Signatur konfiguriert.





- **KLARER UND PRÄGNANTER BETREFF**

Der Betreff einer E-Mail sollte klar und prägnant sein, um dem Empfänger eine Vorstellung vom Inhalt zu vermitteln. Er sollte den tatsächlichen Zweck der Kommunikation widerspiegeln.

- **ANGEMESSENE BEGRÜSSUNG**

Verwenden Sie eine angemessene Begrüßung, wie z. B.  
"Hallo [Name des Empfängers]".  
oder "Sehr geehrter [Titel und Name]".  
Je nach Geschäftsbeziehung.

- **SCHNELLE ANTWORT**

Im beruflichen Kontext ist die schnelle Beantwortung von E-Mails ein Zeichen des Respekts vor der Zeit anderer. Wenn eine vollständige Antwort mehr Zeit in Anspruch nimmt, ist es hilfreich, eine Empfangsbestätigung zu senden.

- **TEXTKÖRPER DER E-MAIL**

Der Hauptteil der E-Mail sollte mit kurzen Absätzen strukturiert sein. Er sollte eine Einleitung, eine Entwicklung des Themas und einen Schluss enthalten.

- **FACHSPRACHE**

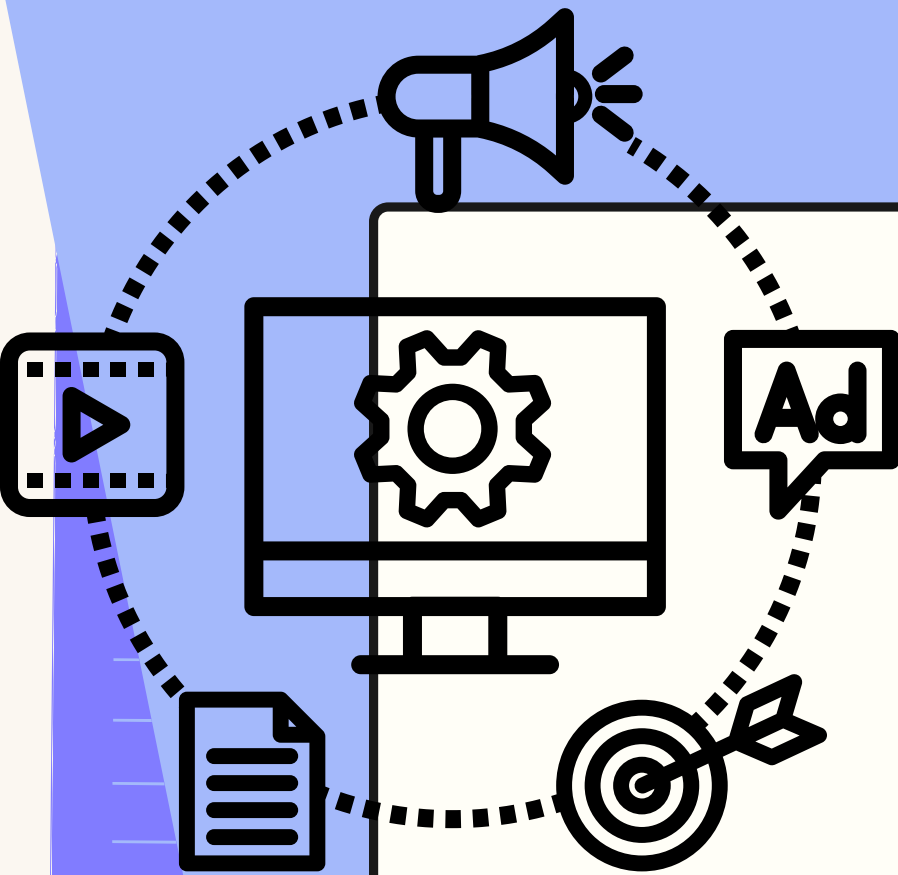
Verwenden Sie eine professionelle Sprache ohne Rechtschreib- und Grammatikfehler. Vermeiden Sie die übermäßige Verwendung informeller Begriffe, es sei denn, die Beziehung lässt dies zu.

- **ANHÄNGE**

Achten Sie beim Versenden von Anhängen darauf, dass sie relevant und korrekt benannt sind. Vermeiden Sie es, zu große Dateien ohne Vorankündigung zu versenden.

- **KLARHEIT UND PRÄGNANZ**

Vermeiden Sie Redundanz. Drücken Sie Ideen klar aus und halten Sie sich kurz, damit der Empfänger die Botschaft schnell versteht.



- **PROFESSIONELLE UNTERSCHRIFT**

Fügen Sie am Ende jeder E-Mail eine professionelle Signatur ein. Diese kann den vollständigen Namen, den Titel, die beruflichen Kontaktdaten und eventuell Links zu Online-Profilen enthalten.

- **KORREKTURLESEN**

Lesen Sie die E-Mail vor dem Versenden noch einmal durch, um mögliche Fehler zu entdecken und sicherzustellen, dass der Tonfall angemessen ist.

- **ANHÄNGE**

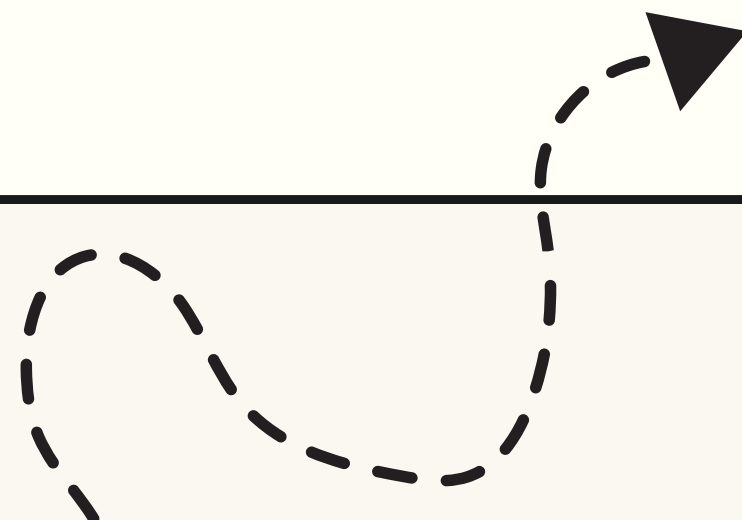
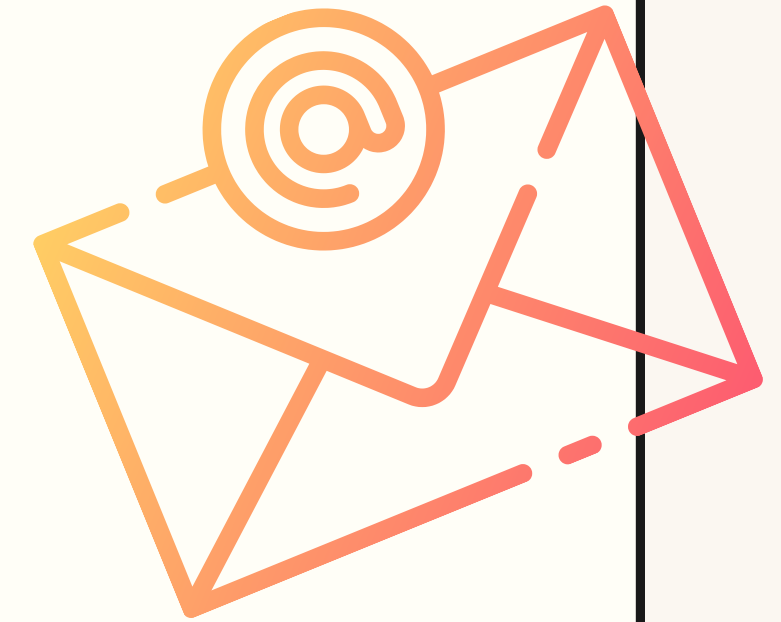
Achten Sie beim Versenden von Anhängen darauf, dass sie relevant und korrekt benannt sind. Vermeiden Sie es, zu große Dateien ohne Vorankündigung zu versenden.

- **PROFESSIONELLE UNTERSCHRIFT**

Fügen Sie am Ende jeder E-Mail eine professionelle Signatur ein. Diese kann den vollständigen Namen, den Titel, die beruflichen Kontaktdaten und eventuell Links zu Online-Profilen enthalten.



Eine gute Praxis beim Verfassen von beruflichen E-Mails trägt zu einer effektiven Kommunikation bei und stärkt die Glaubwürdigkeit im beruflichen Kontext.

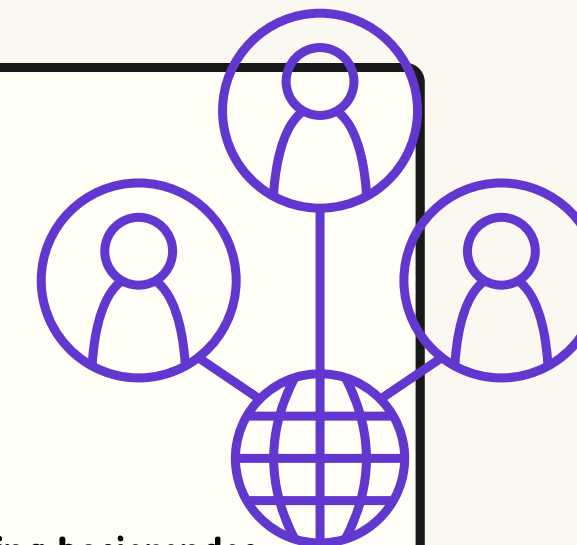


# B. Soziale Netzwerke

1

## Einführung in die wichtigsten sozialen Netzwerke

Soziale Netzwerke haben die Art und Weise, wie Menschen miteinander interagieren, Informationen austauschen und beruflich und privat miteinander umgehen, radikal verändert. Hier eine kurze Einführung in die wichtigsten sozialen Netzwerke :



### • FACEBOOK

Facebook wurde 2004 ins Leben gerufen und ist das größte soziale Netzwerk der Welt. Es ermöglicht den Nutzern, sich mit Freunden zu verbinden, Statusmeldungen, Fotos und Videos auszutauschen und an Gruppen oder Veranstaltungen teilzunehmen.

### • LINKEDIN

LinkedIn ist eine berufliche Plattform, bei der das Networking im Mittelpunkt steht. Die Nutzer erstellen Berufsprofile, tauschen Erfahrungen und Fähigkeiten aus und knüpfen Verbindungen zu anderen Berufstätigen. Es ist ein wichtiges Instrument für die berufliche Entwicklung und die Personalbeschaffung.

### • INSTAGRAM

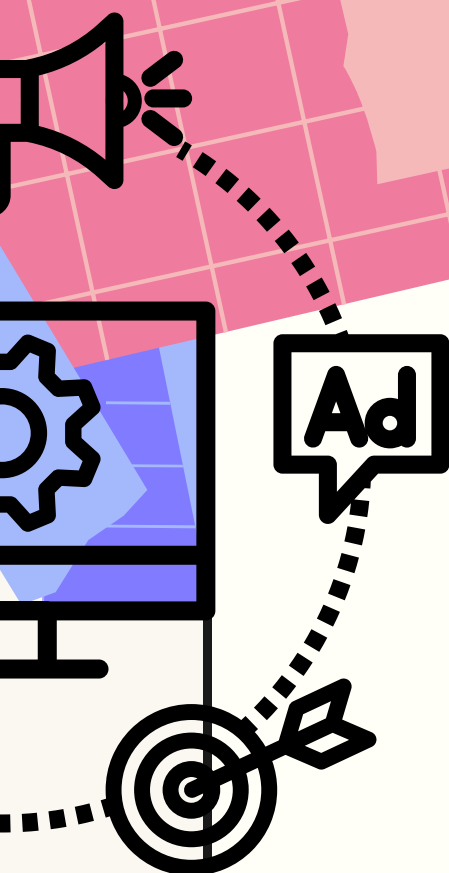
Instagram wurde 2012 von Facebook übernommen und ist eine Plattform, die sich auf das Teilen von Fotos und Videos konzentriert. Die Nutzer können Filter auf ihre Inhalte anwenden und mit anderen Nutzern über Likes und Kommentare interagieren.

### • TWITTER

Twitter ist ein auf Mikroblogging basierendes soziales Netzwerk, in dem die Nutzer Kurznachrichten, sogenannte "Tweets", austauschen. Es wird häufig genutzt, um Nachrichten in Echtzeit zu verfolgen, Persönlichkeiten zu folgen und Meinungen zu teilen.

### • YOUTUBE

YouTube ist eine Plattform zum Teilen von Videos, die Google gehört. Die Nutzer können Videos zu einer Vielzahl von Themen hochladen, ansehen und mit ihnen interagieren. Es ist auch ein Ort für Content-Ersteller.



- **SNAPCHAT**

Snapchat ist eine **Multimedia-Messaging-Anwendung**, bei der die Nutzer Fotos und Videos austauschen, die nach kurzer Zeit wieder verschwinden. Es ist bekannt für seine spielerischen Funktionen wie Filter und Geschichten.

- **PINTEREST**

Pinterest ist eine Plattform für visuelle Entdeckungen, auf der die Nutzer Ideen auf virtuellen Pinnwänden verwenden und austauschen. Es ist ein beliebtes Werkzeug für die Planung von Veranstaltungen, die Suche nach Inspiration und das Teilen von visuellen Kreationen.

- **WHATSAPP**

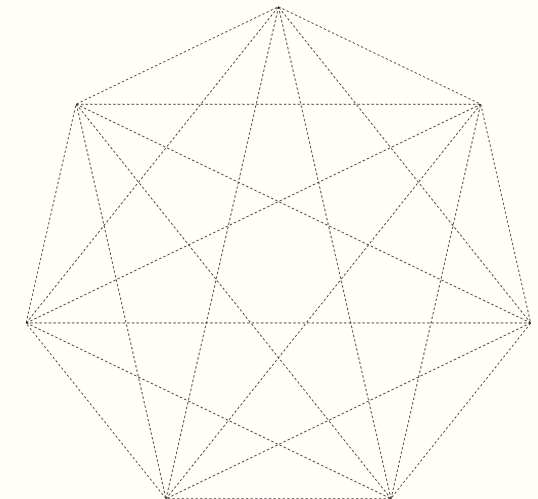
WhatsApp ist eine **Instant-Messaging-Anwendung**, mit der die Nutzer per Text, Sprache und Video kommunizieren können. Sie wird häufig für die private und geschäftliche Kommunikation genutzt.



Jedes soziale Netzwerk hat seine eigenen Merkmale, Zielgruppen und spezifischen Verwendungszwecke. Einzelpersonen und Unternehmen können die Plattformen wählen, die ihren Bedürfnissen am besten entsprechen, um Verbindungen herzustellen, Inhalte auszutauschen und sich an Online-Gesprächen zu beteiligen.

- **TIK TOC**

TikTok ist eine **Social-Media-Plattform**, die sich auf das Teilen von kurzen, kreativen Videos konzentriert. Sie ist vor allem bei jungen Nutzern äußerst beliebt geworden, um unterhaltsame Inhalte zu erstellen und zu konsumieren.



Soziale Netzwerke sind beliebte Plattformen für die Kommunikation und den Austausch von Informationen. Es ist jedoch entscheidend, dass Sie sich an bewährte Praktiken halten und Sicherheitsmaßnahmen ergreifen, um Ihre Privatsphäre online zu schützen. Hier sind einige wichtige Tipps:

### • DATENSCHUTZEINSTELLUNGEN

#### Regelmäßige Überprüfung :

Überprüfen und passen Sie Ihre Privatsphäre-Einstellungen regelmäßig an, um zu kontrollieren, wer Ihre Beiträge und persönlichen Informationen sehen und wer Sie kontaktieren kann..

#### Minimale Informationen:

Begrenzen Sie die Menge an persönlichen Informationen, die Sie öffentlich mitteilen. Vermeiden Sie es, sensible Details wie Ihre Adresse oder Telefonnummern zu veröffentlichen.

### • PASSWORT UND KONTOSICHERHEIT

#### Starke Passwörter :

Verwenden Sie starke Passwörter mit einer Kombination aus Buchstaben, Zahlen und Sonderzeichen. Vermeiden Sie es, Informationen zu verwenden, die leicht zu erraten sind.

#### Zwei-Faktor-Authentifizierung (A2F) :

Aktivieren Sie die Zwei-Faktor-Authentifizierung für eine zusätzliche Sicherheitsebene. Dies beinhaltet normalerweise das Senden eines Verifizierungs-codes an Ihr Mobiltelefon..

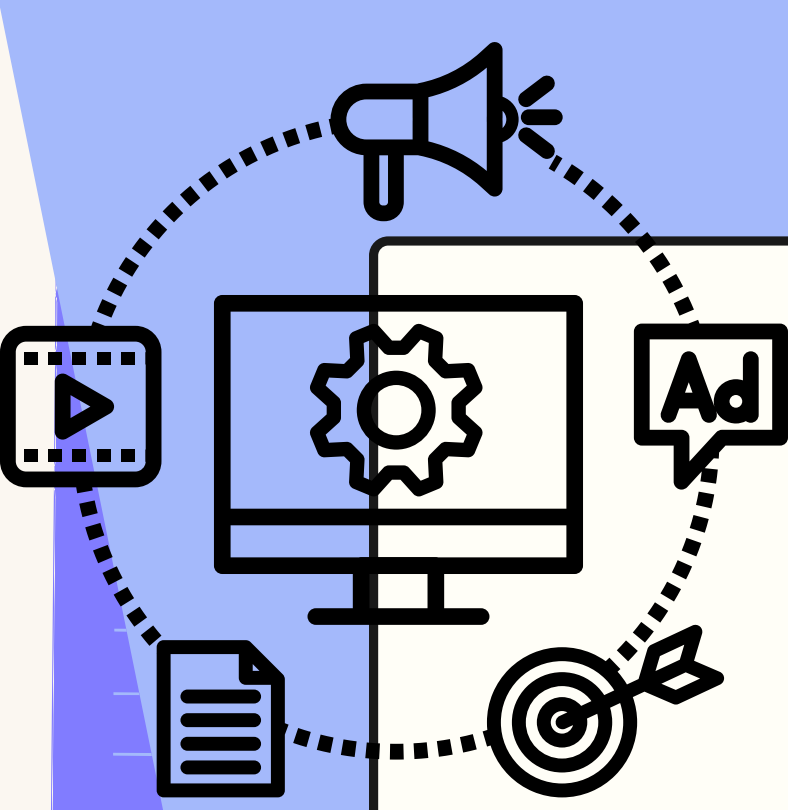
### • VERWALTUNG VON FREUNDEN UND KONTAKTEN

#### Verbindung mit bekannten Personen :

Beschränken Sie Verbindungen auf Personen, die Sie persönlich kennen. Vermeiden Sie es, Anfragen von Freunden oder Kontakten unbekannter Personen anzunehmen.

#### Freundes-/Gruppenlisten:

Nutzen Sie die Funktionen der Freundeslisten oder Gruppen, um zu kontrollieren, wer Ihre verschiedenen Beiträge sieht. Sie können bestimmte Inhalte mit ausgewählten Gruppen teilen.



- **SENSIBILISIERUNG FÜR ONLINE-BEDROHUNGEN**

Erkennen von Bedrohungen :

Seien Sie sich Online-Bedrohungen wie Phishing bewusst. Klicken Sie nicht auf verdächtige Links und geben Sie keine sensiblen Informationen als Antwort auf unerwünschte Nachrichten weiter.

Überprüfen der Anwendungseinstellungen :

Wenn Sie Anwendungen von Drittanbietern mit Ihrem Konto für soziale Netzwerke verwenden, überprüfen Sie den

- **PASSWORT UND KONTOSICHERHEIT**

Starke Passwörter :

Verwenden Sie starke Passwörter mit einer Kombination aus Buchstaben, Zahlen und Sonderzeichen. Vermeiden Sie es, Informationen zu verwenden, die leicht zu erraten sind.

Zwei-Faktor-Authentifizierung (A2F) :

Aktivieren Sie die Zwei-Faktor-Authentifizierung für eine zusätzliche Sicherheitsebene. Dies beinhaltet normalerweise das Senden eines Verifizierungscode an Ihr Mobiltelefon.

- **VERANTWORTUNGSVOLLES TEILEN**

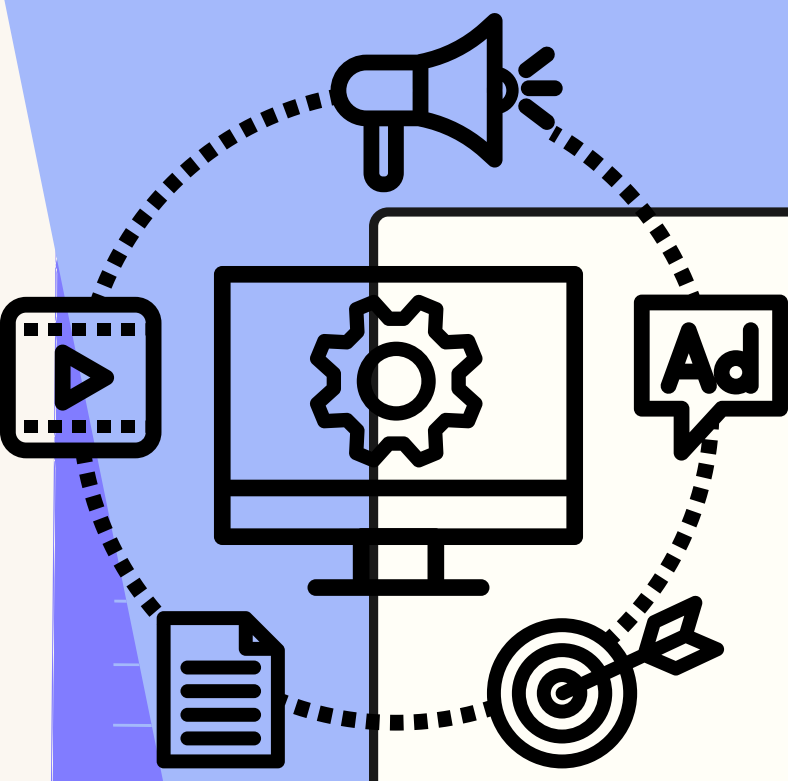
Nachdenken, bevor Sie teilen :

Bevor Sie etwas veröffentlichen, sollten Sie über seine potenzielle Wirkung nachdenken. Vermeiden Sie es, zu persönliche oder kontroverse Informationen zu teilen.

Unangemessene Inhalte:

Vermeiden Sie es, unangemessene oder beleidigende Inhalte zu teilen. Dies kann Auswirkungen auf Ihren Ruf im Internet und im realen Leben haben.





- **ÜBERWACHUNG DER KONTOAKTIVITÄT**

Regelmäßige Überprüfung der Aktivität :  
Überwachen Sie regelmäßig die Aktivitäten Ihres Kontos. Überprüfen Sie die letzten Anmeldungen, markierte Beiträge und die Privatsphäre-Einstellungen auf verdächtige Aktivitäten.

Benachrichtigungen:  
Aktivieren Sie Benachrichtigungen, um über wichtige Aktivitäten in Ihrem Konto informiert zu werden, z. B. über Anmeldeversuche oder neue verknüpfte Geräte.

- **WEITERBILDUNG**

Sensibilisierung und Schulung :  
Halten Sie sich über die neuesten Trends und Bedrohungen der Online-Sicherheit auf dem Laufenden. Nehmen Sie an regelmäßigen Schulungen zur Sicherheit in sozialen Netzwerken teil.

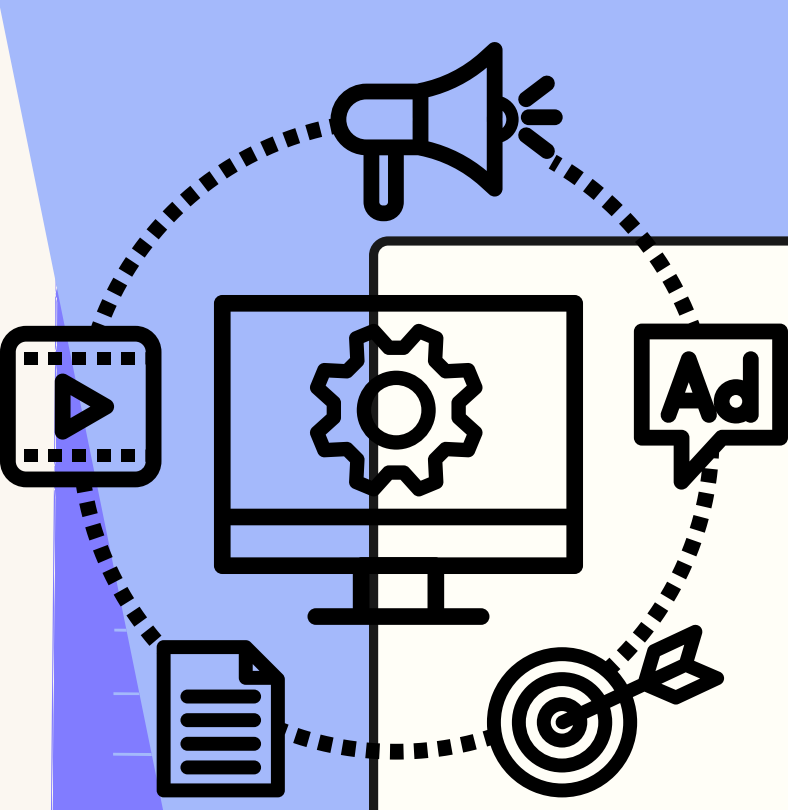
Informationen zu den Datenschutzeinstellungen :  
Nehmen Sie sich einen Moment Zeit, um die verschiedenen Datenschutzfunktionen zu verstehen, die die von Ihnen genutzte Plattform bietet. Soziale Netzwerke entwickeln sich weiter und die Einstellungen können sich ändern.

- **EINHALTUNG VON URHEBERRECHTEN :**

Verantwortungsvolles Teilen von Inhalten :  
Respektieren Sie Urheberrechte und geistiges Eigentum, indem Sie nur Inhalte teilen, an denen Sie die Rechte haben, oder indem Sie die Quelle korrekt angeben.

Kontrolle der Kennzeichnung :  
Achten Sie auf Beiträge, in denen Sie identifiziert werden. Ändern Sie die Einstellungen, um die Kennzeichnung nur nach Ihrer Zustimmung zuzulassen.





- **SCHUTZ VON PROFESSIONELLEN INFORMATIONEN**

Berufliche Diskretion :

Wenn Sie soziale Netzwerke für berufliche Zwecke nutzen, bewahren Sie eine angemessene Diskretion. Vermeiden Sie kontroverse Kommentare, die Ihre Karriere beeinträchtigen könnten.

Berufliches Profil :

Wenn Sie soziale Netzwerke beruflich nutzen, erstellen Sie ein separates berufliches Profil und verwenden Sie Fotos und Informationen, die für Ihr Fachgebiet geeignet sind.

- **MELDUNG UND BLOCKIERUNG**

**Melden von missbräuchlichem Verhalten :**  
Wenn Sie auf missbräuchliches Verhalten stoßen, melden Sie es der Plattform. Soziale Netzwerke verfügen über Mechanismen, um mit Fällen von Belästigung oder Missbrauch umzugehen.

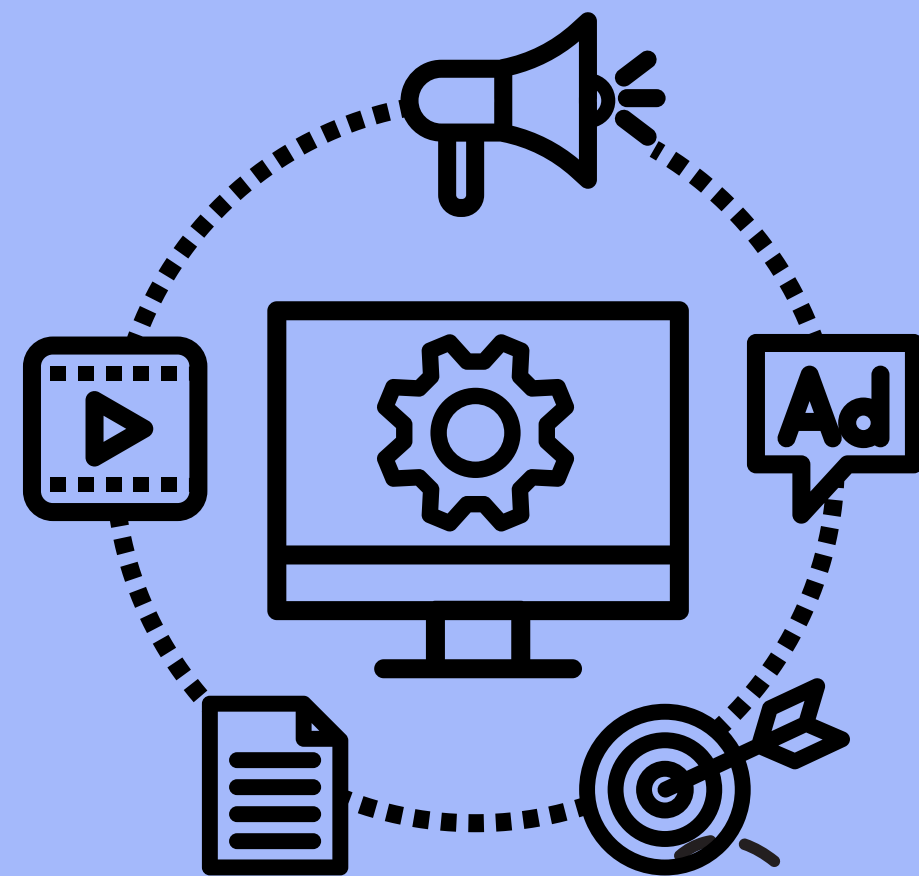
**Blockieren von unerwünschten Nutzern :**  
Zögern Sie nicht, Benutzer zu blockieren, die Sie stören oder die eine Bedrohung zu sein scheinen. Die Blockierfunktion ist ein mächtiges Werkzeug, um Ihre Online-Umgebung zu kontrollieren.



Wenn Sie diese bewährten Praktiken befolgen, tragen Sie dazu bei, ein Online-Plus-Umfeld zu schaffen und Ihre Privatsphäre in sozialen Netzwerken sicher zu schützen. Bleiben Sie wachsam und passen Sie Ihre Einstellungen an Ihre Bedürfnisse und die Entwicklungen auf den Plattformen an.



# VII. Zusammenfassung



1

## Zusammenfassung der Punkte

Bei der Erkundung dieses Dokuments zur Einführung in die digitale Welt haben wir verschiedene Aspekte angesprochen, die für das Navigieren und Nutzen der digitalen Welt von entscheidender Bedeutung sind. Hier ist eine kurze Zusammenfassung der besprochenen Schlüsselpunkte:

- **BEDEUTUNG DES DIGITALEN IM ALLTAG**

Die digitale Welt ist allgegenwärtig und beeinflusst unsere sozialen Interaktionen, unseren Zugang zu Informationen, unsere beruflichen Aktivitäten und vieles mehr.

- **EINFÜHRUNG DIGITALER TECHNOLOGIEN**

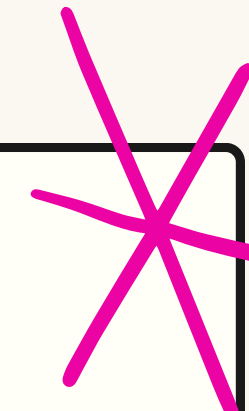
Um die Einführung digitaler Technologien zu erleichtern, bedarf es eines integrativen, bildungsorientierten und für alle zugänglichen Ansatzes.

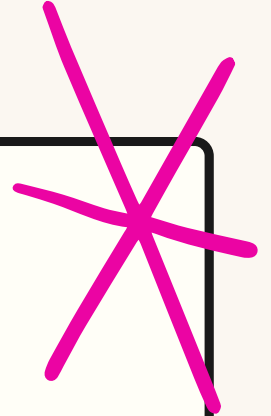
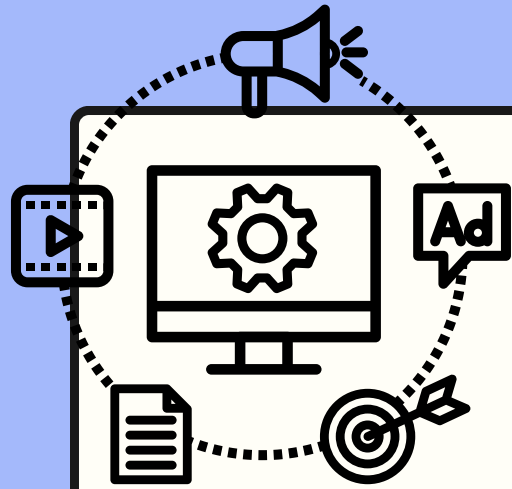
- **DEFINITION VON DIGITAL**

Digital umfasst die Verwendung von Technologien, die auf Binärzahlen basieren, um Daten darzustellen, und verändert damit die Art und Weise, wie wir kommunizieren, auf Informationen zugreifen und mit der Welt interagieren.

- **DIGITALE SENSIBILISIERUNG**

Das Bewusstsein für grundlegende digitale Konzepte ist entscheidend für die sichere und effektive Nutzung digitaler Technologien.





- **BESCHREIBUNG EINES COMPUTERS**

Ein Computer ist ein elektronisches Gerät, das Daten verarbeitet und speichert und aus Hardware (Hardware) und Software (Software) besteht.

- **BETRIEBSSYSTEM (OS)**

Das Betriebssystem ist eine Software, die die Hardware-Ressourcen verwaltet und es den Benutzern ermöglicht, mit dem Computer zu interagieren.

- **MOBILE BETRIEBSSYSTEME**

Android und iOS sind die wichtigsten Betriebssysteme für Smartphones und Tablets und bieten stabile und funktionsreiche Plattformen.

- **TEILE EINES COMPUTERS**

Ein Computer umfasst Hardware wie Prozessor, Speicher, Speicherplatz und Eingabe-/Ausgabegeräte.

- **BIOS/UEFI**

Das BIOS (Basic Input/Output System) oder UEFI (Unified Extensible Firmware Interface) sind Bestandteile der Firmware, die das Starten des Computers ermöglichen.

- **DIGITALE SICHERHEIT**

Gute Online-Sicherheitspraktiken sind entscheidend für den Schutz persönlicher Daten, die Abwehr von Bedrohungen und die Gewährleistung einer sicheren digitalen Erfahrung.

- **SOFTWARE UND ANWENDUNGEN**

Software ist ein Computerprogramm, das bestimmte Aufgaben ausführt, während Anwendungen Software sind, die für bestimmte Verwendungszwecke entwickelt wurden.

- **SMARTPHONES UND TABLETS**

Diese tragbaren Geräte spielen eine zentrale Rolle in unserem Alltag und bieten vielfältige Funktionen von der Kommunikation bis zur Produktivität.

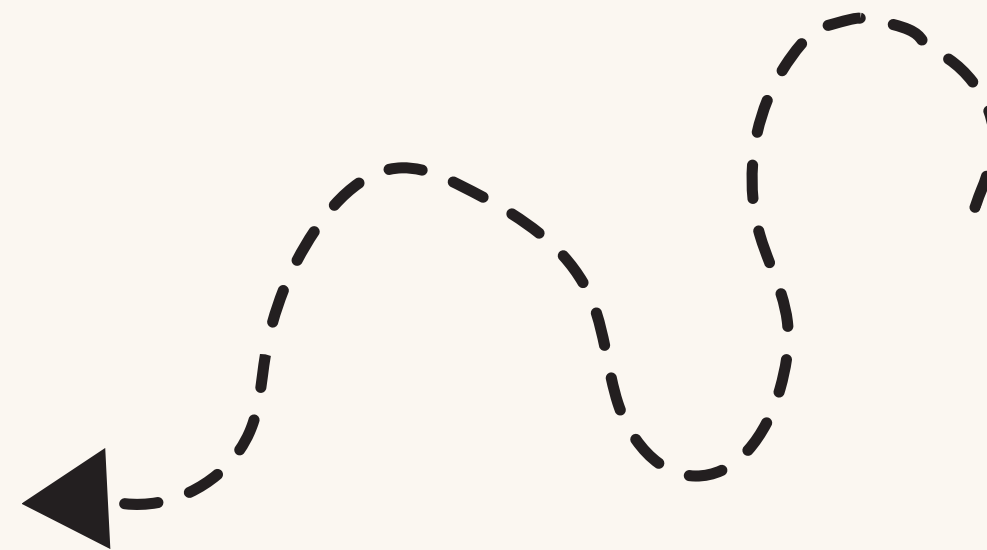
## 2 Encouragements à explorer davantage le monde numérique



Abschließend möchten wir Sie dazu ermutigen, die digitale Welt mit Neugier und Vorbereitung zu umarmen. Erkunden Sie die Möglichkeiten, die digitale Technologien bieten, und seien Sie sich gleichzeitig der Herausforderungen in Bezug auf Sicherheit und Datenschutz bewusst. Informieren Sie sich weiterhin, entwickeln Sie Ihre digitalen Fähigkeiten und beteiligen Sie sich aktiv an dieser spannenden Ära der technologischen Innovation. Die Digitalisierung bietet ein enormes Potenzial, und Ihr gründliches Verständnis dieser Konzepte positioniert Sie günstig in diesem sich ständig weiterentwickelnden digitalen Zeitalter. Viel Spaß beim Erkunden und beim verantwortungsvollen Umgang mit der digitalen Welt!



# Digitale Inklusion



FRANCE



GERMANY



SPAIN



Co-funded by  
the European Union

Funded by the European Union. Views and opinions expressed are however those of the author(s) only and do not necessarily reflect those of the European Union or the European Education and Culture Executive Agency (EACEA). Neither the European Union nor EACEA can be held responsible for them.



LICENCE OUVERTE  
OPEN LICENCE