

CURSO TEÓRICO

Inclusión
digital

INTRODUCCIÓN AL MUNDO DIGITAL

Más apéndices:

- 1 - Actividad: Búsqueda del Tesoro Digital
- 2 - Redacción de un Correo Electrónico e Investigación en Línea



FRANCE



GERMANY



SPAIN



Co-funded by
the European Union

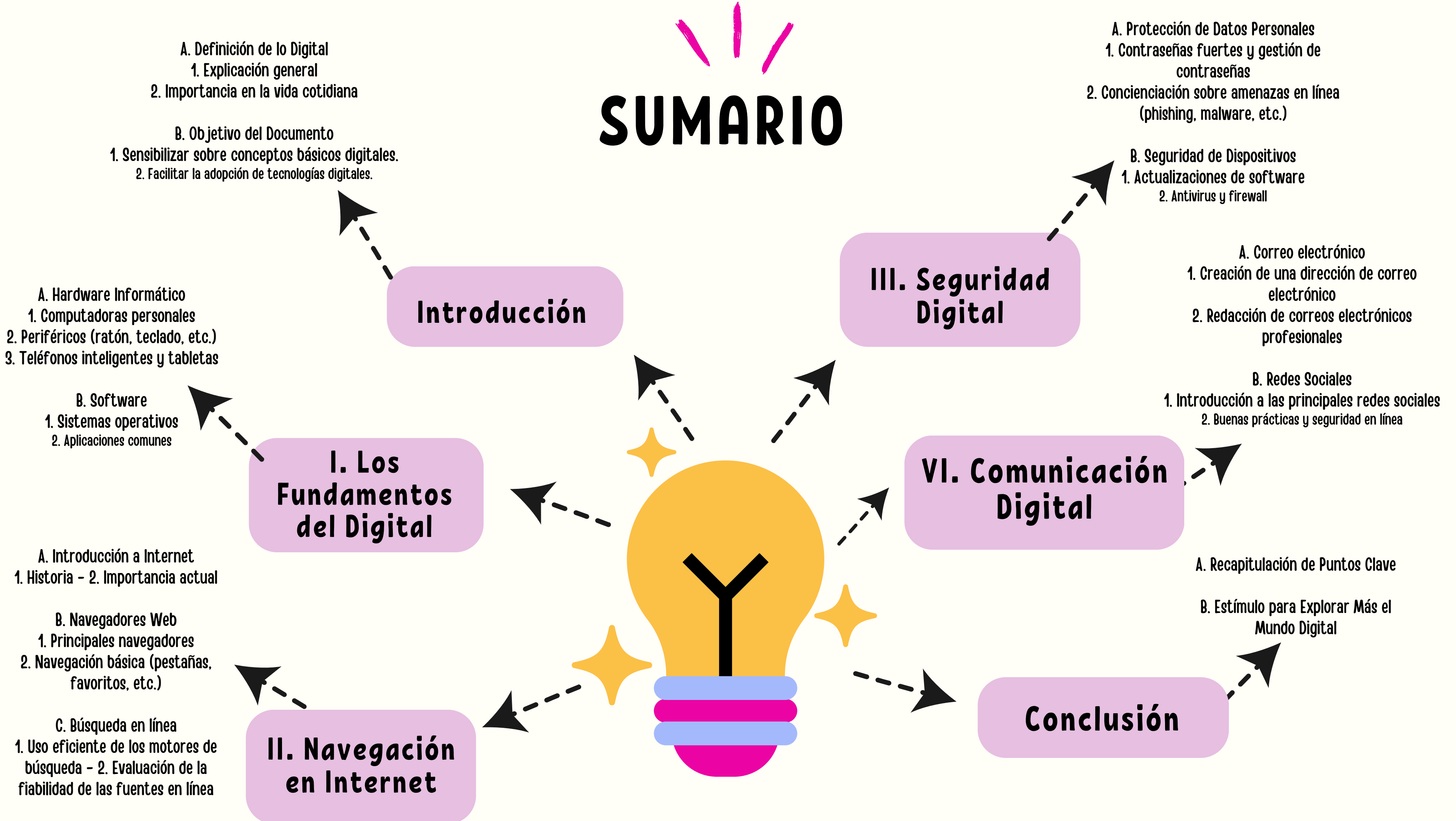
Funded by the European Union. Views and opinions expressed are however those of the author(s) only and do not necessarily reflect those of the European Union or the European Education and Culture Executive Agency (EACEA). Neither the European Union nor EACEA can be held responsible for them.



LICENCE OUVERTE
OPEN LICENCE



SUMARIO



Introducción

A. Definición del Digital

1

Explicación general

Lo digital se refiere a la representación, procesamiento y comunicación de la información en forma binaria, implicando el uso de números y códigos numéricos. Se basa en la tecnología informática que manipula señales eléctricas u ópticas, traducidas en valores numéricos, para almacenar, procesar y transmitir información.

Los principales aspectos del mundo digital incluyen:

Representación binaria:

Los datos se representan mediante combinaciones de 0 y 1, llamadas bits, formando bytes que son las unidades básicas de almacenamiento de la información.

Procesamiento de la información:

Los ordenadores y otros dispositivos digitales manipulan la información ejecutando operaciones lógicas y aritméticas sobre los datos numéricos. Estas operaciones son realizadas por procesadores y controladas por software.

Almacenamiento digital:

La información se almacena en forma digital en dispositivos de almacenamiento como discos duros, SSD (Solid State Drives) y medios de almacenamiento extraíbles.

Comunicación digital:

Los datos se transmiten en forma digital a través de redes de comunicación, como Internet, utilizando protocolos específicos para garantizar una transmisión confiable y eficiente.

Conversión Analógico-Digital (CAD):

En algunos casos, las señales analógicas provenientes del mundo real se convierten en señales digitales para ser procesadas por dispositivos digitales.



Lo digital ha tenido un impacto significativo en muchos aspectos de la sociedad, desde la economía hasta la cultura, pasando por la educación y la salud. Ha permitido el desarrollo de tecnologías avanzadas como la informática, las comunicaciones inalámbricas, la inteligencia artificial y muchas más, moldeando profundamente la forma en que almacenamos, accedemos, procesamos y compartimos información.





2

Importancia en la vida cotidiana

La digitalización desempeña un papel cada vez más importante en la vida cotidiana y tiene una relevancia particular para la inclusión social. Aquí hay algunos aspectos que destacan esta importancia:

Aquí tienes algunos aspectos que resaltan esta importancia:

Acceso a la información:

El mundo digital ofrece un acceso rápido y fácil a una cantidad considerable de información. Esto permite a las personas adquirir conocimientos, mantenerse informadas sobre las noticias y educarse sobre diversos temas, lo que contribuye a la autonomía intelectual.

Comunicación y redes sociales:

Las plataformas digitales facilitan la comunicación, permitiendo a las personas mantenerse en contacto con amigos, familiares y comunidades, incluso a distancia. Las redes sociales desempeñan un papel crucial en la creación y el mantenimiento de relaciones sociales.

Oportunidades laborales:

El mundo digital crea oportunidades laborales, especialmente en el ámbito de la economía digital. El acceso a Internet y las habilidades digitales pueden mejorar las perspectivas laborales y permitir a las personas participar en la economía global.

Educación en línea:

Los recursos educativos en línea ofrecen la posibilidad de aprender sobre nuevos temas, adquirir habilidades profesionales y seguir formaciones sin necesidad de desplazarse físicamente. Esto fomenta la inclusión social al eliminar las barreras geográficas.

Servicios gubernamentales en línea:


Muchos gobiernos ofrecen servicios en línea, facilitando el acceso a la atención médica, los servicios sociales y la información administrativa. Esto simplifica los trámites administrativos y hace que los servicios públicos sean más accesibles.

Comercio electrónico:

Las plataformas de comercio electrónico permiten a los individuos comprar bienes y servicios en línea, ampliando las opciones y las posibilidades de compra. Esto puede ser particularmente beneficioso para personas con limitaciones de movilidad.

Innovación y accesibilidad:

Los avances digitales han llevado a innovaciones como aplicaciones para personas con discapacidades, tecnologías de asistencia y herramientas de comunicación aumentativa y alternativa, mejorando la accesibilidad para todos.



Participación ciudadana:

Las plataformas digitales ofrecen canales de participación ciudadana, permitiendo a los individuos involucrarse en discusiones políticas, compartir sus opiniones y participar en movimientos sociales. Esto fortalece la democracia al fomentar una participación activa e informada.

Salud Conectada:

Las tecnologías digitales desempeñan un papel creciente en el campo de la salud. Las aplicaciones de seguimiento de la salud, los dispositivos portátiles y las consultas médicas en línea ofrecen formas innovadoras de monitorear la salud y acceder a consejos médicos, mejorando así el bienestar general.

Entretenimiento y Cultura:

El mundo digital ha transformado la forma en que accedemos al entretenimiento y la cultura. La transmisión de música y videos en línea, los juegos en línea, los libros electrónicos y otros contenidos digitales ofrecen una variedad de opciones de entretenimiento accesibles en todo momento, fomentando así el enriquecimiento cultural.

Autonomía Financiera:

Los servicios bancarios en línea, las aplicaciones de gestión financiera y las opciones de pago electrónico contribuyen a la autonomía financiera de los individuos. Permiten una gestión más eficiente de las finanzas personales y facilitan las transacciones diarias.

Reducción de las Desigualdades:

Aunque persisten disparidades, el acceso a lo digital puede contribuir a reducir algunas desigualdades. Al ofrecer oportunidades educativas, profesionales y sociales, lo digital puede servir como palanca para crear sociedades más inclusivas.

Comercio electrónico:

Las plataformas de comercio electrónico permiten a los individuos comprar bienes y servicios en línea, ampliando así las opciones y posibilidades de compra. Esto puede ser particularmente beneficioso para las personas con limitaciones de movilidad.



En resumen, el mundo digital no es simplemente un aspecto de la vida cotidiana, sino que se ha convertido en un catalizador de inclusión social, ofreciendo oportunidades, información y conexiones que trascienden las barreras geográficas, culturales y socioeconómicas. Sin embargo, es crucial garantizar un acceso equitativo y promover un uso responsable para que los beneficios del mundo digital puedan ser plenamente aprovechados por todos.

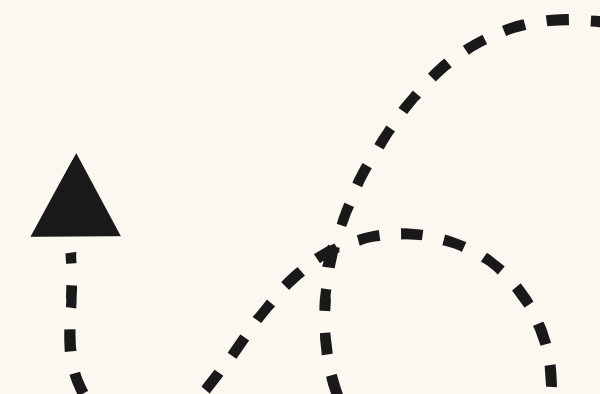
B. Objetivo del Documento

1

Sensibilizar sobre los conceptos digitales básicos

El mundo contemporáneo está profundamente arraigado en lo digital, dando forma a la forma en que trabajamos, nos comunicamos y accedemos a la información. En esta era digital en constante evolución, es esencial comprender los conceptos básicos para navegar con confianza y aprovechar al máximo las oportunidades que ofrece la tecnología. Este documento tiene como objetivo crear conciencia sobre los conceptos digitales fundamentales, permitiendo así que todos se involucren de manera informada en el mundo digital.

La concienciación sobre los conceptos digitales básicos no es simplemente una habilidad adicional, sino una necesidad. Amplía el acceso a la información, promueve la inclusión social y mejora las oportunidades en varios aspectos de la vida cotidiana.



2

Facilitar la adopción de las tecnologías digitales.

Facilitar la adopción de las tecnologías digitales es crucial por varias razones, ya que ayuda a superar posibles obstáculos y maximizar los beneficios ofrecidos por la transformación digital. Aquí hay algunas razones importantes por las que es importante facilitar la adopción de las tecnologías digitales:

Accesibilidad a las Oportunidades:

Al fomentar la adopción de tecnologías digitales, se ofrece a individuos y comunidades un acceso acumulado a una amplia gama de oportunidades, ya sea en educación, empleo o comercio.

Mejora de la Eficiencia:

Las tecnologías digitales suelen estar diseñadas para automatizar procesos, mejorando así la eficiencia y la productividad. Facilitar su adopción permite optimizar los flujos de trabajo y ahorrar tiempo.

Inclusión Social:

La digitalización puede fortalecer la inclusión social al ofrecer herramientas que conectan a las personas y al proporcionar recursos educativos y profesionales accesibles para todos.

Innovación y Competitividad:

A nivel empresarial, la adopción de tecnologías digitales fomenta la innovación y aumenta la competitividad en el mercado. Las organizaciones que adoptan la transformación digital pueden mejorar sus procesos, desarrollar nuevos productos y servicios, y mantenerse competitivas en un entorno en constante evolución.

Evolución de las Competencias:

El mundo laboral está evolucionando hacia una economía digital. Facilitar la adopción de tecnologías digitales permite a las personas desarrollar y mantener habilidades relevantes, mejorando así su empleabilidad.

Mejora de la Calidad de Vida:

Las innovaciones digitales en áreas como la salud, los servicios públicos y el entretenimiento pueden contribuir a mejorar la calidad de vida. La adopción de estas tecnologías puede facilitar el acceso a atención médica de calidad, servicios públicos eficientes y experiencias de entretenimiento enriquecedoras.

Reducción de las Desigualdades:

La brecha digital puede crear desigualdades en el acceso a oportunidades. Facilitar la adopción de tecnologías ayuda a reducir estas desigualdades al garantizar que los beneficios de la transformación digital estén disponibles para todos, independientemente de su ubicación geográfica, nivel socioeconómico o habilidades previas.

Sostenibilidad Ambiental:

La transición hacia tecnologías digitales también puede promover la sostenibilidad ambiental. La digitalización de procesos, el trabajo remoto, la gestión inteligente de la energía y otras aplicaciones digitales pueden contribuir a reducir la huella ecológica y promover prácticas más sostenibles.

Adaptación a los Cambios:

En un mundo en constante evolución, facilitar la adopción de tecnologías permite que individuos y organizaciones se adapten de manera más eficaz a los cambios. Esto incluye la adaptación a nuevas exigencias profesionales, modelos de negocio emergentes y avances tecnológicos.

Estimulación de la Innovación Social:

La adopción de tecnologías digitales puede estimular la innovación social al permitir el desarrollo de soluciones creativas para resolver problemas sociales complejos. Aplicaciones digitales centradas en la inclusión, la educación y el bienestar pueden surgir gracias a una adopción generalizada.

Fortalecimiento de la Resiliencia:

Renforcement de la Résilience: Al fomentar una adopción generalizada de las tecnologías digitales, las comunidades y los individuos se vuelven más resilientes frente a desafíos como crisis sanitarias, desastres naturales y perturbaciones económicas. Las herramientas digitales pueden facilitar la comunicación, la coordinación de rescate y la recuperación después de eventos disruptivos.



En conclusión, facilitar la adopción de tecnologías digitales es una inversión en autonomía, inclusión e innovación. Esto abre la puerta a un futuro donde los beneficios de la revolución digital se comparten de manera equitativa, creando sociedades más resilientes, conectadas y prósperas.

II. Los Fundamentos del Mundo Digital

A. Hardware Informático



1

Ordenadores Personales

Un ordenador es un dispositivo electrónico complejo diseñado para realizar diversas operaciones de procesamiento de información. Está compuesto por varios componentes que trabajan en conjunto para ejecutar tareas específicas. A continuación, se ofrece una descripción general de los principales componentes de un ordenador:

- **UNIDAD CENTRAL DE PROCESAMIENTO (UCP)**

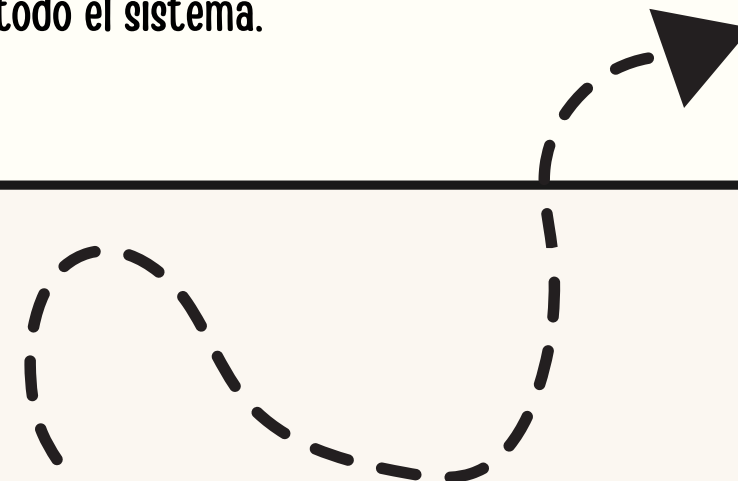
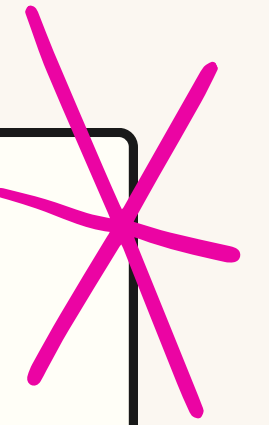
A menudo considerada como el cerebro de la computadora, la CPU ejecuta las instrucciones del programa. Realiza operaciones aritméticas, lógicas y de control, coordinando así las actividades de todo el sistema.

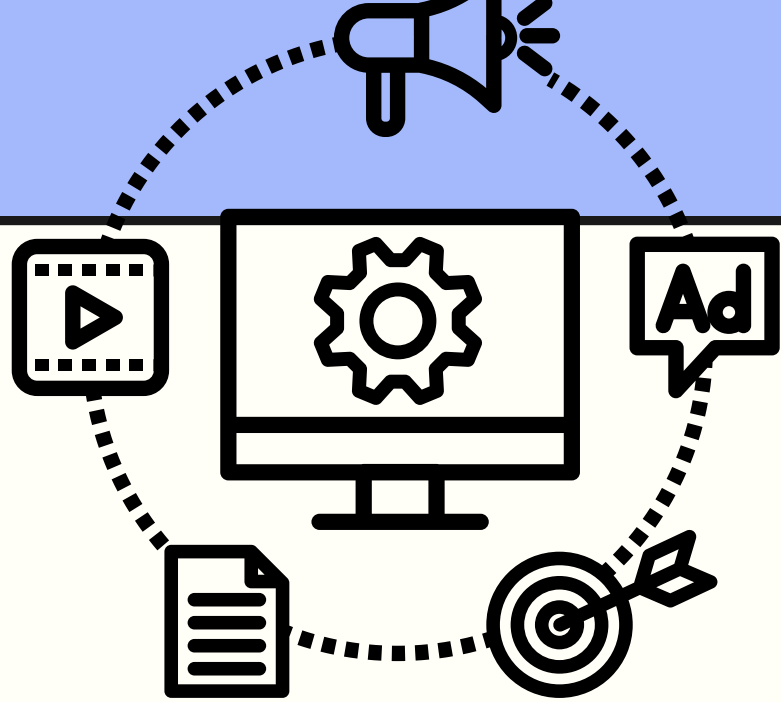
- **LA MEMORIA DE ACCESO ALEATORIO**

La RAM es la memoria temporal utilizada por la computadora para almacenar los datos en uso. Cuanta más RAM haya, más datos puede gestionar la computadora simultáneamente.

- **ALMACENAMIENTO**

Los ordenadores cuentan con dispositivos de almacenamiento como discos duros (HDD) o unidades de estado sólido (SSD, por sus siglas en inglés, Solid State Drive) para almacenar datos de forma permanente, incluyendo el sistema operativo, los programas y los archivos del usuario.





- **ALIMENTACIÓN**

La alimentación eléctrica suministra la energía necesaria para el funcionamiento de la computadora. Convierte la electricidad de la red en una forma utilizable por los componentes internos

- **SISTEMA OPERATIVO (SO)**

El sistema operativo es un software esencial que gestiona los recursos de la computadora y permite a los usuarios interactuar con el hardware. Los ejemplos incluyen Windows, macOS y Linux.

- **PLACA MADRE**

La placa madre es la placa de circuito principal que sustenta todos los componentes de la computadora. Proporciona conexiones para el procesador, la memoria, el almacenamiento y otros dispositivos periféricos.

- **DISPOSITIVOS DE ENTRADA/SALIDA**

Los dispositivos de entrada, como el teclado y el ratón, permiten al usuario comunicarse con la computadora. Los dispositivos de salida, como la pantalla y la impresora, presentan los resultados del procesamiento.

- **TARJETA GRÁFICA (GPU)**

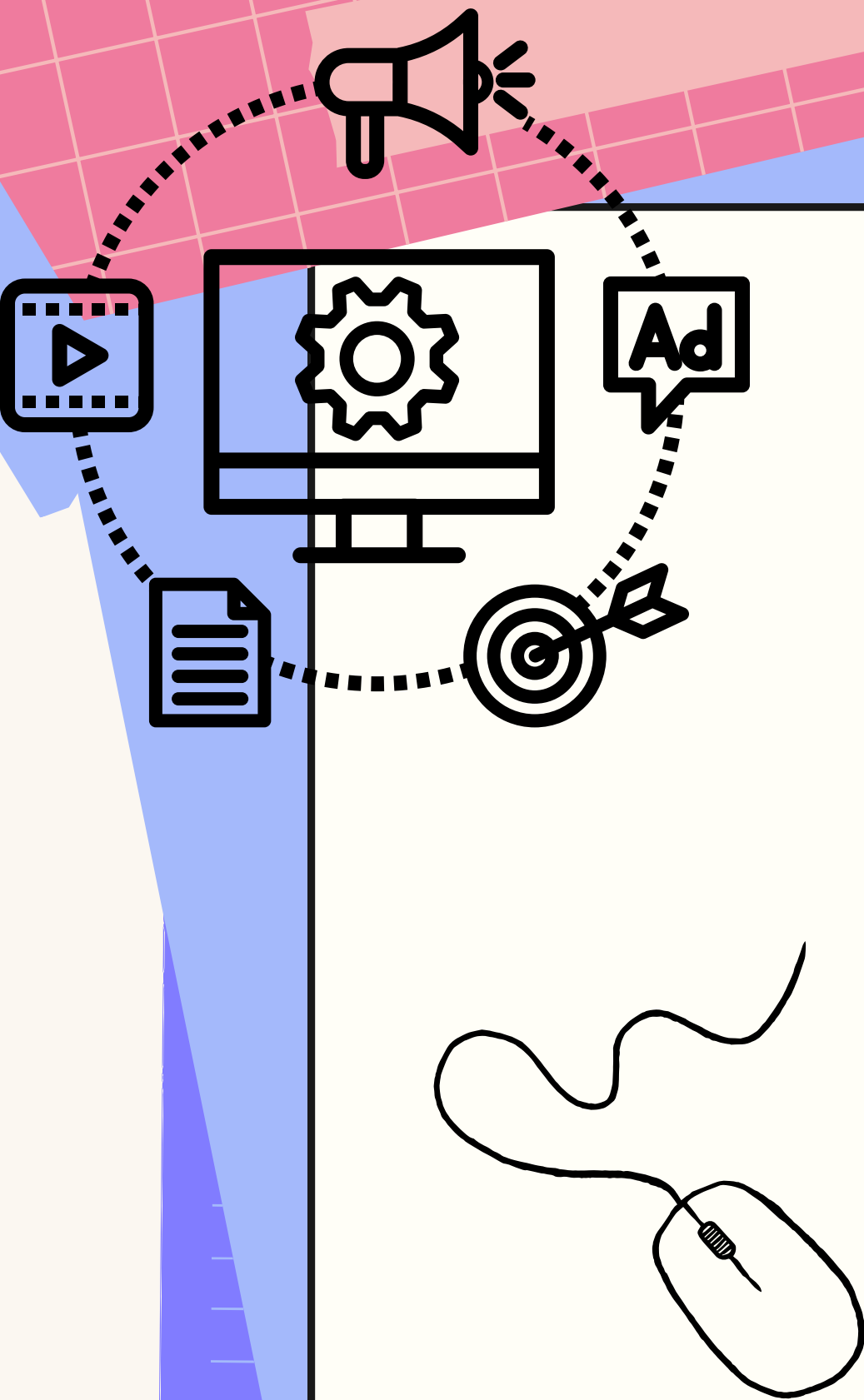
La tarjeta gráfica gestiona las tareas relacionadas con la visualización. Es esencial para aplicaciones gráficas, video juegos y procesamiento de imágenes.

- **CONECTIVIDAD**

Las computadoras están equipadas con puertos y conectores para permitir la conexión a otros dispositivos, como dispositivos USB, tarjetas de red para la conexión a Internet y puertos de audio.



Todos estos componentes trabajan de manera coordinada para permitir que la computadora realice una variedad de tareas, desde la simple entrada de texto hasta operaciones complejas que requieren cálculos intensivos. Las computadoras se utilizan en diversos campos, desde la ofimática hasta el diseño gráfico, pasando por la modelización científica.



• UNIDAD DE PROCESAMIENTO

Unidad Central de Procesamiento (CPU): El procesador ejecuta las instrucciones de los programas y realiza operaciones de cálculo.

Memoria RAM: La RAM almacena temporalmente los datos y los programas en uso para un acceso rápido.

Memoria de Almacenamiento (Disco Duro, SSD): Los dispositivos de almacenamiento permanente conservan los datos, el sistema operativo y el software.

Placa madre: La placa madre conecta todos los componentes y asegura la comunicación entre ellos.

Tarjeta Gráfica (GPU): La tarjeta gráfica gestiona las operaciones gráficas y es esencial para la visualización.

Alimentación: La alimentación eléctrica proporciona la energía necesaria para el funcionamiento del ordenador.

• ENTRADA/SALIDA

Teclado: Entrada principal para la introducción de texto y comandos.

Ratón o Trackpad: Dispositivo de señalización para la interacción con la interfaz gráfica.

Pantalla (Monitor): Muestra la información visual generada por la computadora.

Altavoces o Auriculares: Producen sonidos para el audio.

Impresora: Dispositivo de salida para imprimir documentos.

Cámara web y Micrófono: Permiten la captura de vídeo y audio.

• CONECTIVIDAD

Ports USB, HDMI, Ethernet, etc. :

Permettent la connexion à d'autres appareils.

Carte Réseau : Facilite la connexion à des réseaux, y compris Internet.

- **SISTEMA OPERATIVO (SO)**

Windows, macOS, Linux, etc.:

El Sistema Operativo (SO) es uno de los elementos más fundamentales de una computadora. Es un software que gestiona los recursos hardware de la computadora y proporciona una interfaz entre el usuario y el hardware.

- **BIOS/UEFI :**

Sistema Básico de Entrada/Salida (BIOS) o Interfaz de Firmware Extensible Unificada (UEFI): El BIOS (Basic Input/Output System) y el UEFI (Unified Extensible Firmware Interface) son software incrustado en la placa madre de una computadora. Tienen un papel crucial en el proceso de arranque de la computadora y en la inicialización del hardware.

- **APLICACIÓN**

Una aplicación es un tipo específico de software desarrollado para realizar una tarea o una serie de tareas específicas. Las aplicaciones suelen ser creadas para satisfacer las necesidades particulares del usuario, como procesamiento de texto, navegación por Internet, gestión de proyectos, juegos, etc.

En resumen, todas las aplicaciones son software, pero no todo el software es esencialmente una aplicación. El software puede incluir componentes que no son aplicaciones autónomas, como los sistemas operativos que proporcionan una plataforma para ejecutar otros programas.



3 Smartphones

Los teléfonos inteligentes son dispositivos electrónicos versátiles que combinan las funcionalidades de un teléfono, una computadora portátil, una cámara, un reproductor multimedia, entre otros.

- **PANTALLA TÁCTIL**

Usualmente utilizan sistemas operativos móviles como Android o iOS, aunque algunas tabletas también funcionan con sistemas operativos tipo PC, ofreciendo así flexibilidad de uso.

- **CONECTIVIDAD**

Las tabletas ofrecen diversas opciones de conectividad, incluyendo Wi-Fi, Bluetooth y, en algunos casos, modelos equipados con tarjetas SIM que permiten la conexión a redes móviles para acceso a Internet mientras se está en movimiento.

- **SISTEMA OPERATIVO**

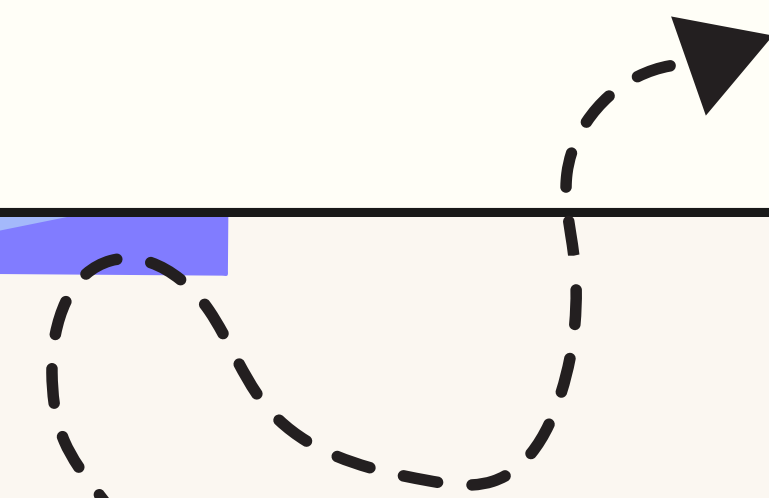
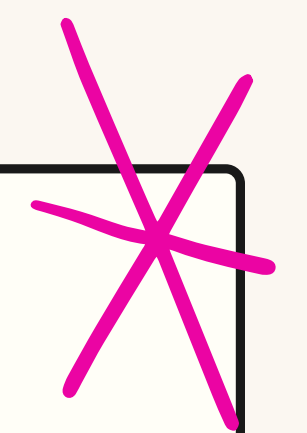
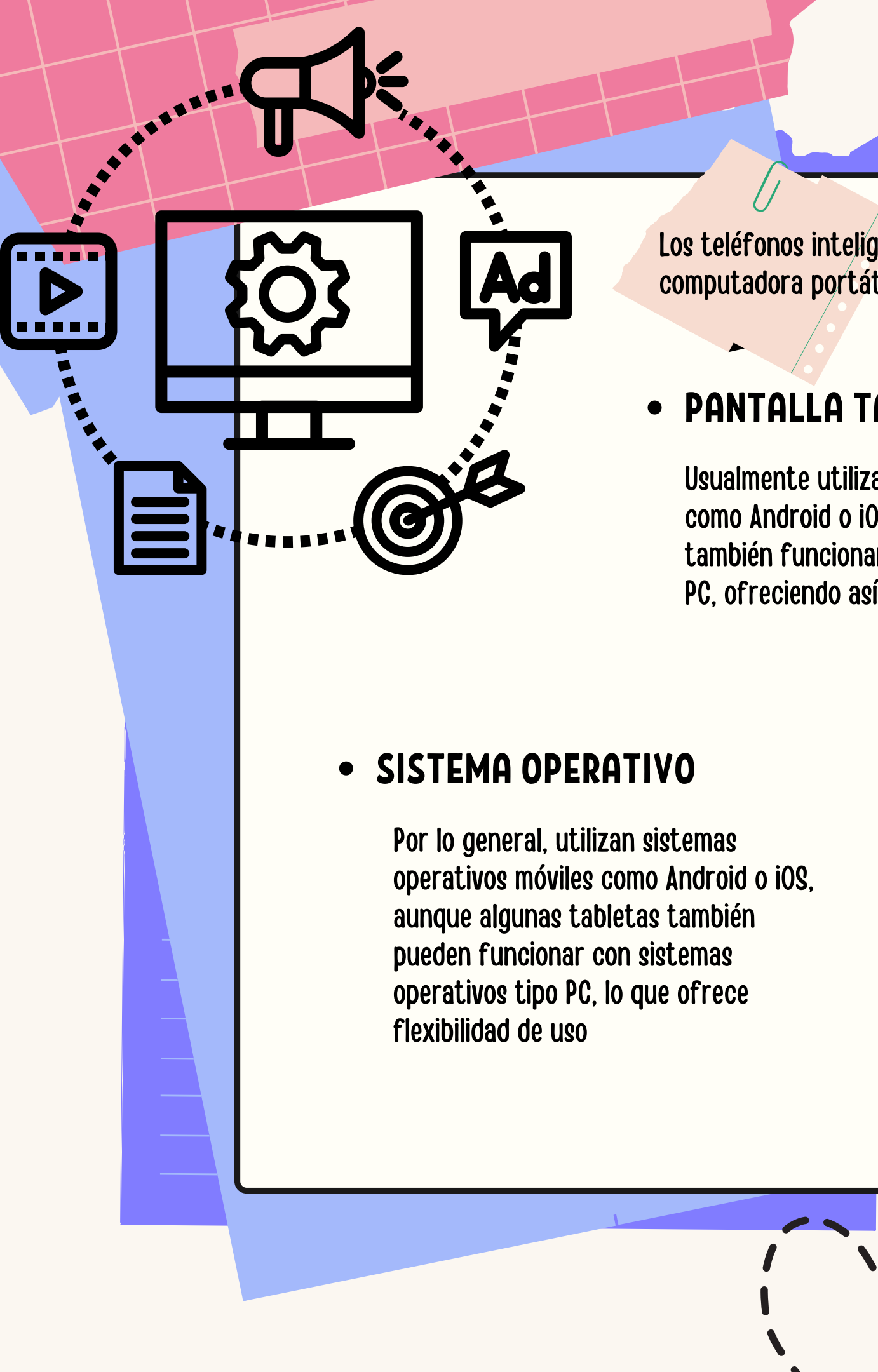
Por lo general, utilizan sistemas operativos móviles como Android o iOS, aunque algunas tabletas también pueden funcionar con sistemas operativos tipo PC, lo que ofrece flexibilidad de uso.

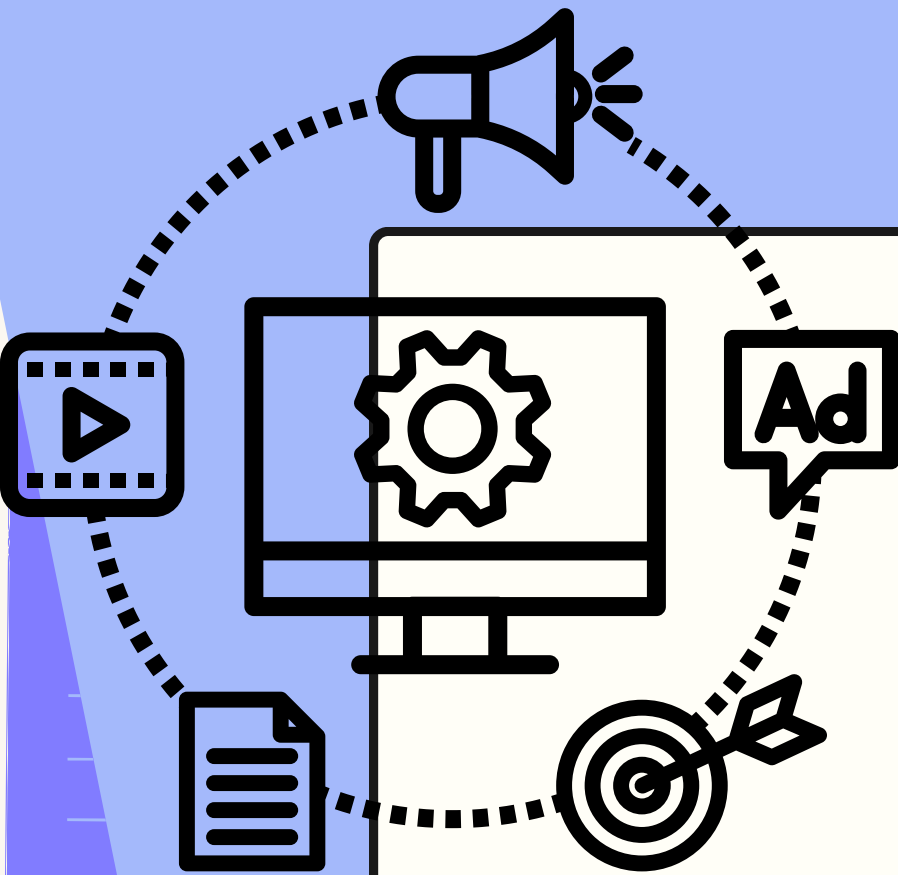
- **CÁMARA DE FOTOS**

La mayoría de los teléfonos inteligentes están equipados con cámaras de alta resolución que permiten tomar fotos y videos de calidad.

- **APLICACIONES**

Al igual que los teléfonos inteligentes, las tabletas admiten una variedad de aplicaciones descargables desde tiendas en línea dedicadas. Estas aplicaciones pueden incluir juegos, herramientas de productividad, aplicaciones educativas y muchas más.





- **MENSAJERÍA Y LLAMADAS**

Además de la mensajería de texto, los teléfonos inteligentes permiten realizar llamadas telefónicas, videoconferencias y otras formas de comunicación

- **ALMACENAMIENTO INTERNO**

Disponen de un espacio de almacenamiento interno para guardar datos como aplicaciones, fotos, videos y archivos.

- **GPS**

La integración del GPS permite la navegación, la cartografía y otras funciones relacionadas con la localización.

- **SENSORES**

Los teléfonos inteligentes están equipados con diversos sensores como el acelerómetro, el giroscopio, el sensor de luz, el sensor de proximidad, etc., que mejoran la experiencia del usuario



4 Tabletas

Las tabletas son dispositivos portátiles que se encuentran entre los teléfonos inteligentes y las computadoras portátiles en cuanto a tamaño y funcionalidades.

- **PANTALLA TÁCTIL**

Los teléfonos inteligentes están equipados con pantallas táctiles que permiten a los usuarios interactuar con el contenido mediante gestos, toques y movimientos.

- **CONECTIVIDAD**

Ofrecen diversas opciones de conectividad, incluyendo Wi-Fi, Bluetooth y redes móviles para permitir la comunicación y el acceso a Internet.

- **CÁMARA**

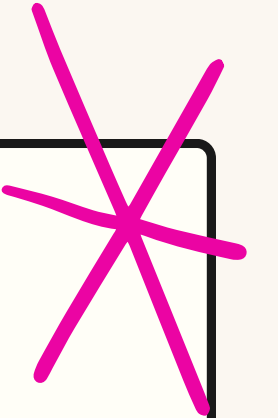
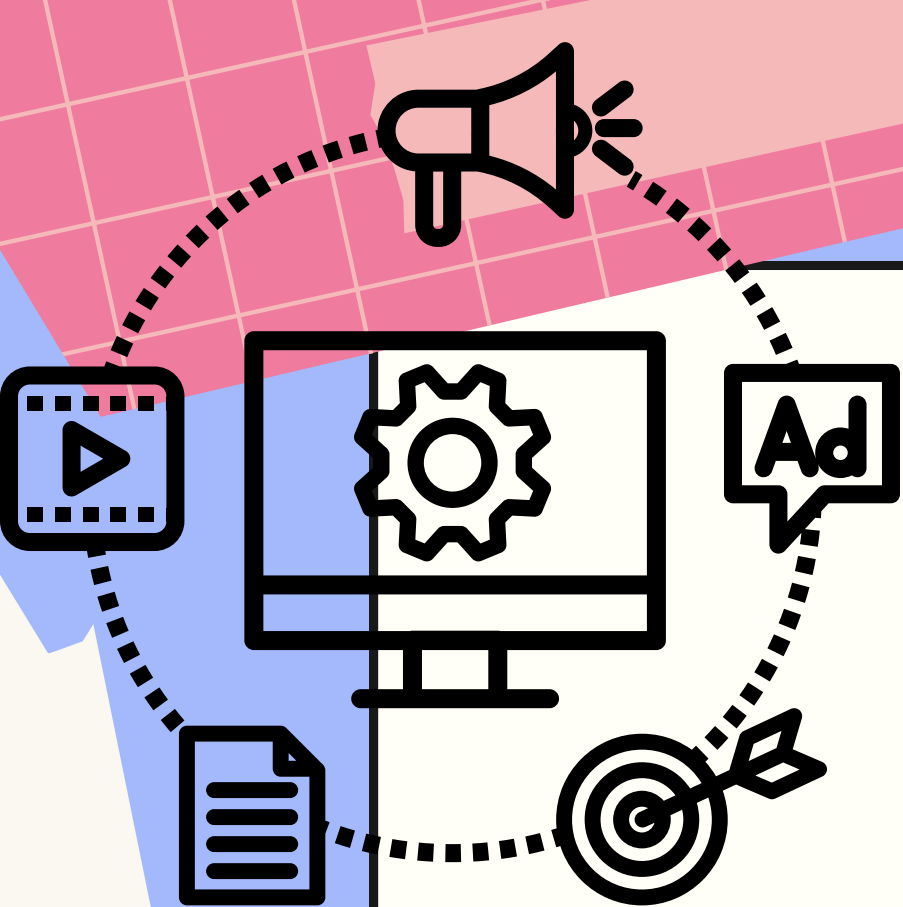
La mayoría de los teléfonos inteligentes están equipados con cámaras de alta resolución que permiten tomar fotos y videos de calidad.

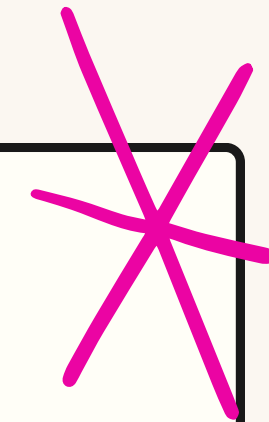
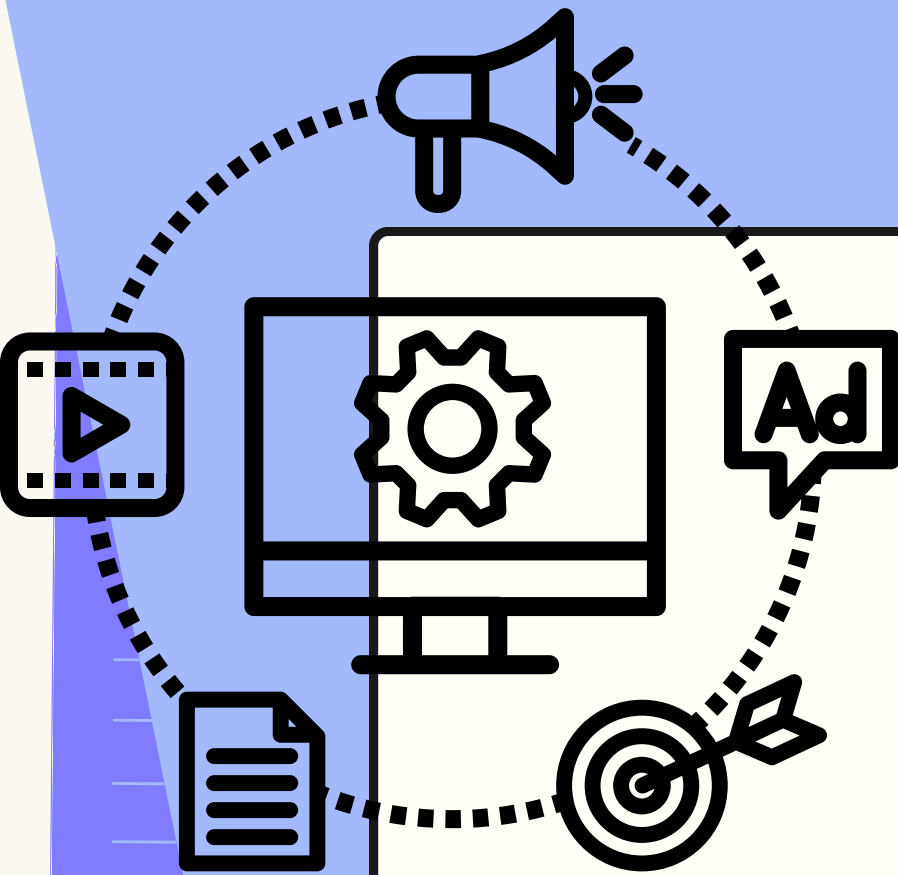
- **SISTEMA OPERATIVO**

Los teléfonos inteligentes suelen funcionar con sistemas operativos móviles como Android (Google), iOS (Apple) u otros sistemas menos comunes.

- **APLICACIONES**

Los smartphones permiten la instalación de una variedad de aplicaciones desde tiendas en línea, ofreciendo así una amplia gama de funcionalidades y usos.





- **PRODUCTIVIDAD**

Las tabletas suelen utilizarse para tareas de productividad ligeras, como navegar por Internet, escribir correos electrónicos, tomar notas y visualizar documentos.

- **MULTIMEDIA**

Con pantallas más grandes que las de los teléfonos inteligentes, las tabletas ofrecen una experiencia multimedia mejorada. Son ideales para ver videos, navegar por galerías de fotos y escuchar música.

- **TAMAÑO Y MOVILIDAD**

Las tabletas están diseñadas para ser ligeras y portátiles, ofreciendo una alternativa más compacta a las computadoras portátiles. Su tamaño intermedio las hace prácticas para usar sobre la marcha, al mismo tiempo que proporcionan un espacio de pantalla más grande que el de los teléfonos inteligentes.

- **ACCESORIOS**

Muchos fabricantes ofrecen accesorios para las tabletas, como teclados desmontables, lápices ópticos y fundas, lo que permite agregar funcionalidades y personalizar la experiencia del usuario.



Aunque las tabletas comparten algunas similitudes con los teléfonos inteligentes, se distinguen por su pantalla más grande y su enfoque en tareas más productivas. Su versatilidad las convierte en dispositivos populares para el entretenimiento, la educación y el trabajo ligero.



B. Software

1

Definición

El software, también llamado programa informático, es un conjunto de instrucciones o códigos informáticos que determinan cómo debe realizar una tarea específica una computadora. El software puede tomar diversas formas, desde simples scripts y pequeñas utilidades hasta aplicaciones complejas y sistemas operativos. Son esenciales para el funcionamiento de las computadoras y otros dispositivos electrónicos. Existen varias categorías de software, entre las que se incluyen:

- **APLICACIONES DE SOFTWARE**

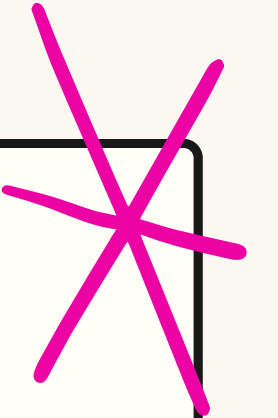
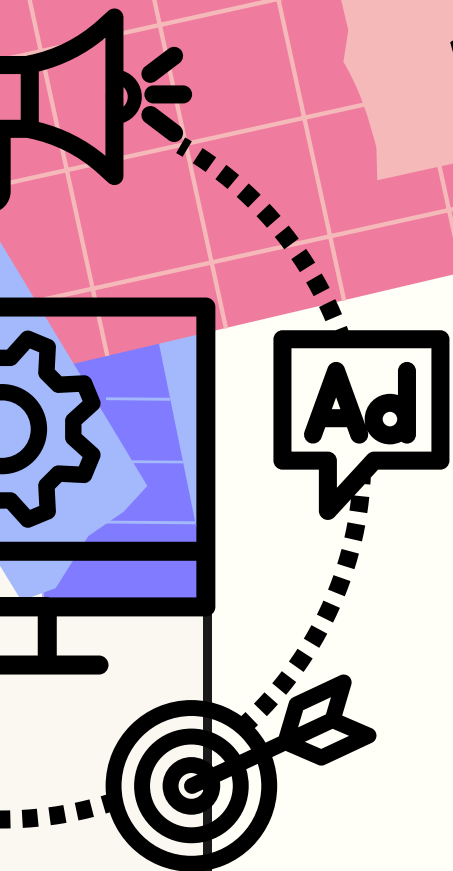
Concebidos para realizar tareas específicas, como la navegación por Internet, la gestión de documentos, la edición de fotos, los juegos, etc

- **SISTEMAS OPERATIVOS (SO)**

El software fundamental que gestiona los recursos hardware y proporciona una interfaz entre el usuario y el hardware de la computadora.

- **PROGRAMAS UTILITARIOS**

Programas diseñados para realizar tareas de mantenimiento, gestión y optimización del sistema.



B. Software

2

Aplicaciones comunes: procesamiento de texto

Los programas de procesamiento de texto son aplicaciones informáticas diseñadas para crear, editar y formatear documentos de texto. Ofrecen una variedad de funciones para la manipulación del texto, el diseño de la página y, a veces, incluso funciones avanzadas como la colaboración en línea. Aquí tienes algunos de los programas de procesamiento de texto más populares:

- **MICROSOFT WORD**

Como parte de la suite Microsoft Office, Word es uno de los programas de procesamiento de texto más utilizados. Ofrece una gran cantidad de funciones para la creación de documentos profesionales, formato avanzado y gestión de imágenes.

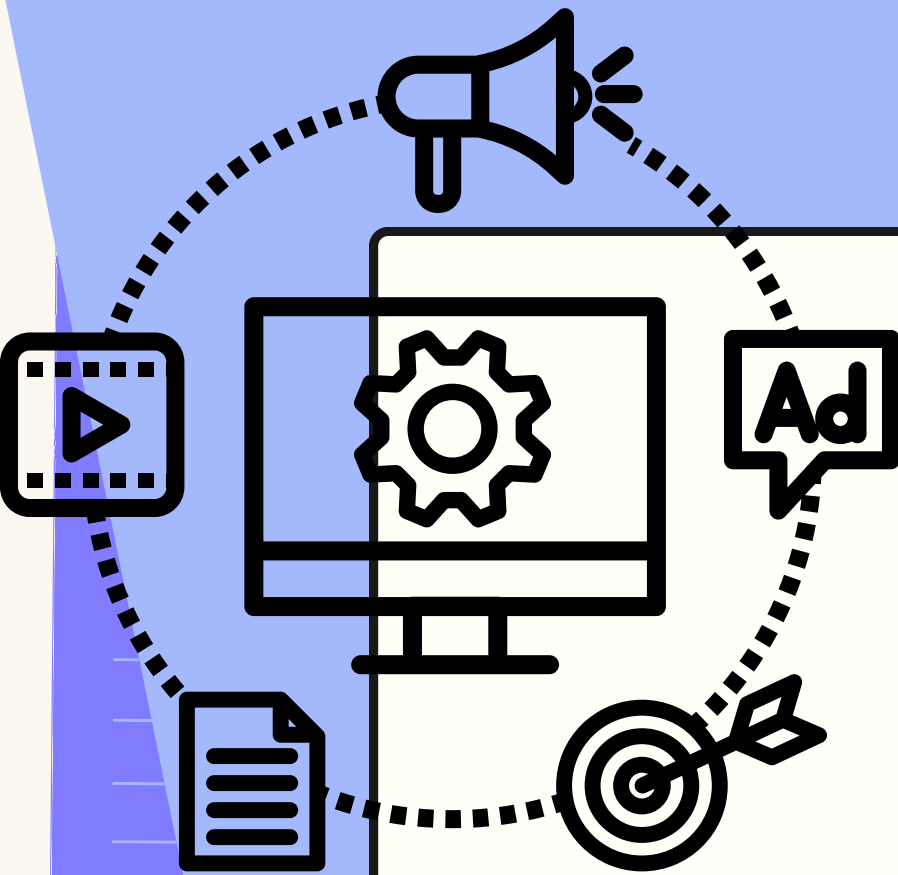
- **GOOGLE DOCS**

Es una aplicación de procesamiento de texto basada en la nube desarrollada por Google. Google Docs permite la colaboración en tiempo real, el almacenamiento en la nube y el acceso fácil a los documentos desde cualquier dispositivo conectado a Internet.

- **LIBREOFFICE WRITER**

Writer es el módulo de procesamiento de texto de la suite de oficina de código abierto LibreOffice. Ofrece una amplia gama de herramientas de procesamiento de texto y es compatible con varios formatos de archivo, incluidos los de Microsoft Word.





- **APACHE OPENOFFICE WRITER**

Writer es el software de procesamiento de texto incluido en la suite de oficina de código abierto Apache OpenOffice. Ofrece características similares a otros programas de procesamiento de texto, como la creación de documentos y el diseño de página.

- **APPLE PAGES**

Pages es la aplicación de procesamiento de texto de Apple, integrada en la suite iWork. Está diseñada para usuarios de dispositivos Apple y ofrece funciones avanzadas para la creación de documentos.

- **WPS OFFICE WRITER**

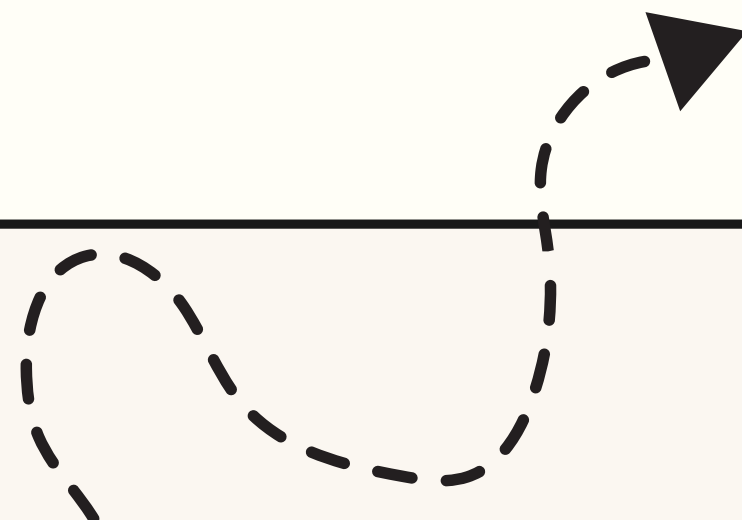
Faisant partie de la suite WPS Office, Writer est un logiciel de traitement de texte gratuit avec une interface conviviale et des fonctionnalités avancées telles que la conversion PDF et la collaboration en ligne.

- **ZOHO WRITER**

Zoho Writer is an online word processing application that is part of the Zoho online office suite. It offers real-time collaboration features and integration with other Zoho services.

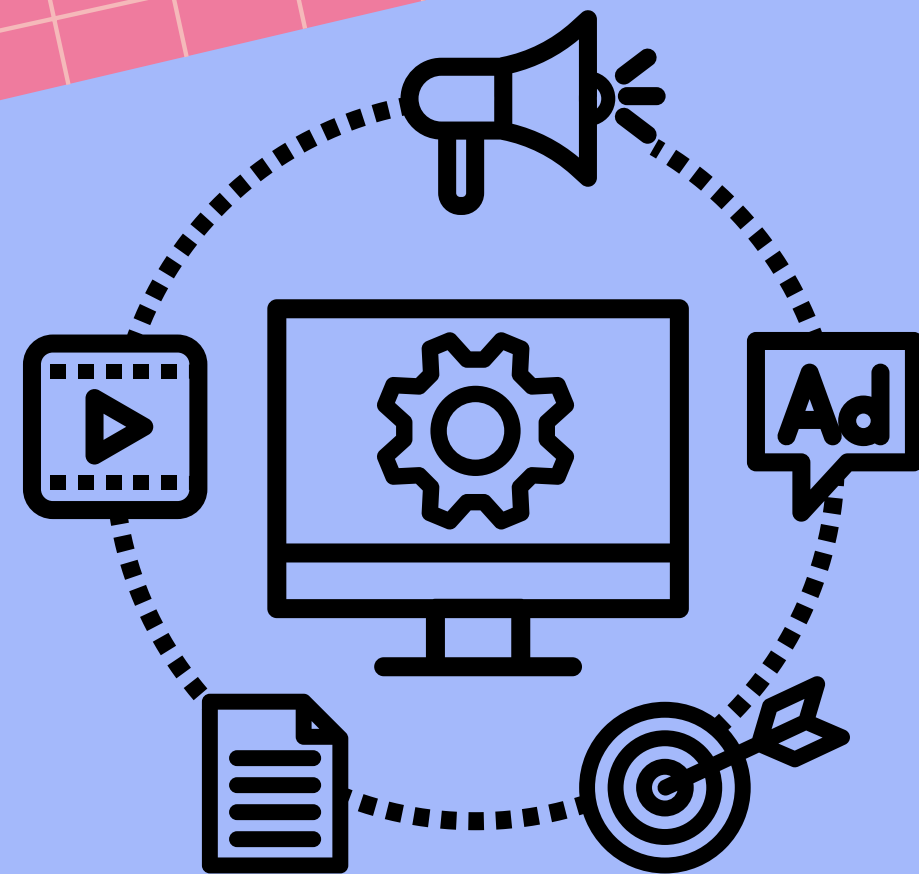


Estos programas de procesamiento de texto ofrecen una variedad de herramientas para satisfacer las necesidades de diferentes usuarios, ya sea para uso personal, profesional o educativo.



III. Navegación en Internet

A. Introducción a Internet



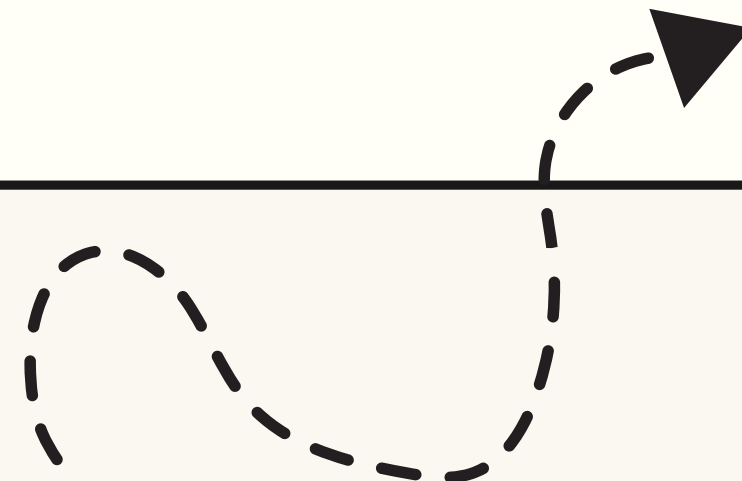
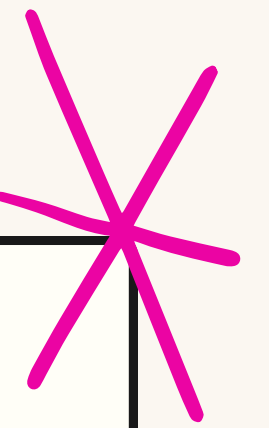
1 Historia

Internet, fruto de una notable evolución de las tecnologías de comunicación, tiene sus raíces en investigaciones llevadas a cabo en proyectos militares y universitarios.

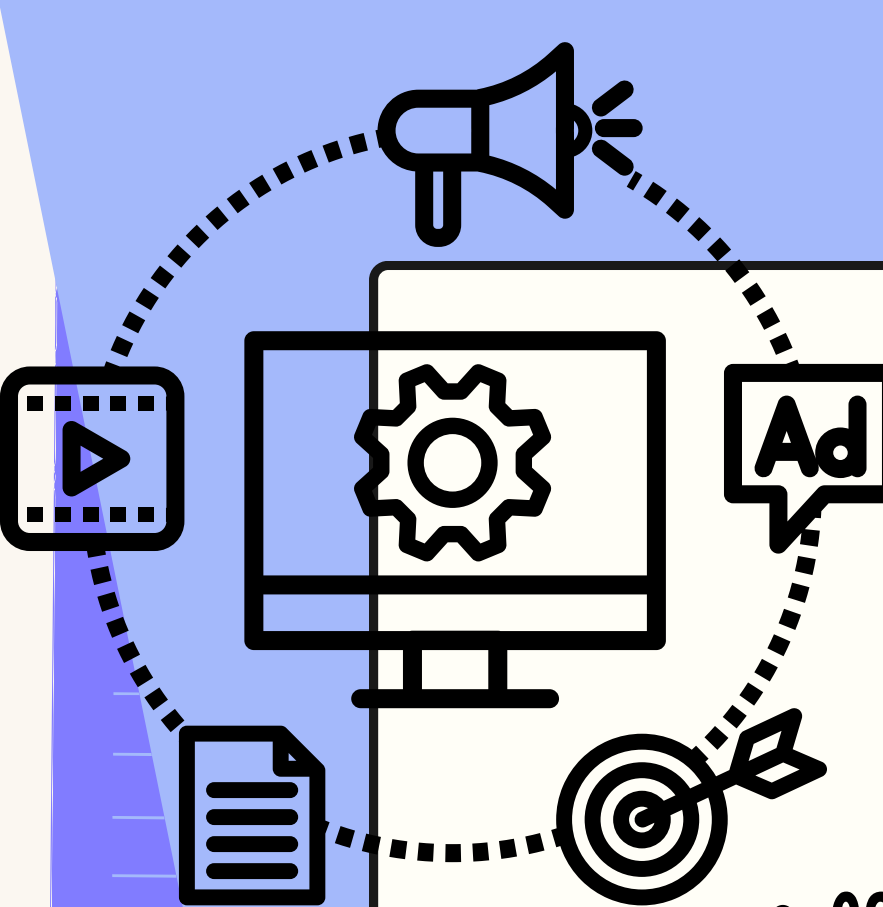
Los inicios de Internet se remontan a la década de 1960, con el desarrollo de la red ARPANET financiada por el Departamento de Defensa de los Estados Unidos. La idea de crear una red descentralizada que permitiera a las computadoras compartir información de manera distribuida sentó las bases de lo que se convertiría en Internet.

En la década de 1980, se adoptó el protocolo TCP/IP, proporcionando un conjunto de reglas estándar para la transmisión de datos entre diferentes redes. Esta estandarización fue crucial para el crecimiento de Internet como red global.

Los años 1990 se caracterizaron por la popularización de Internet a nivel mundial. La llegada del World Wide Web (WWW) introdujo una interfaz amigable para navegar por Internet, haciendo su uso accesible al público en general. Navegadores web como Netscape Navigator desempeñaron un papel clave en esta democratización, seguidos de cerca por otros como Internet Explorer y, más tarde, Mozilla Firefox, Google Chrome, Safari, y otros.



2 Importancia actual



Hoy en día, Internet se ha convertido en un elemento esencial de la vida cotidiana, transformando la forma en que las personas interactúan, se comunican y acceden a la información. Su importancia actual puede destacarse de varias maneras:

- **ACCESO A LA INFORMACIÓN**

Internet es una fuente inagotable de información. Desde enciclopedias en línea hasta tutoriales, pasando por noticias y bases de datos especializadas, el acceso al conocimiento se ha vuelto prácticamente ilimitado.

- **EDUCACIÓN EN LÍNEA**

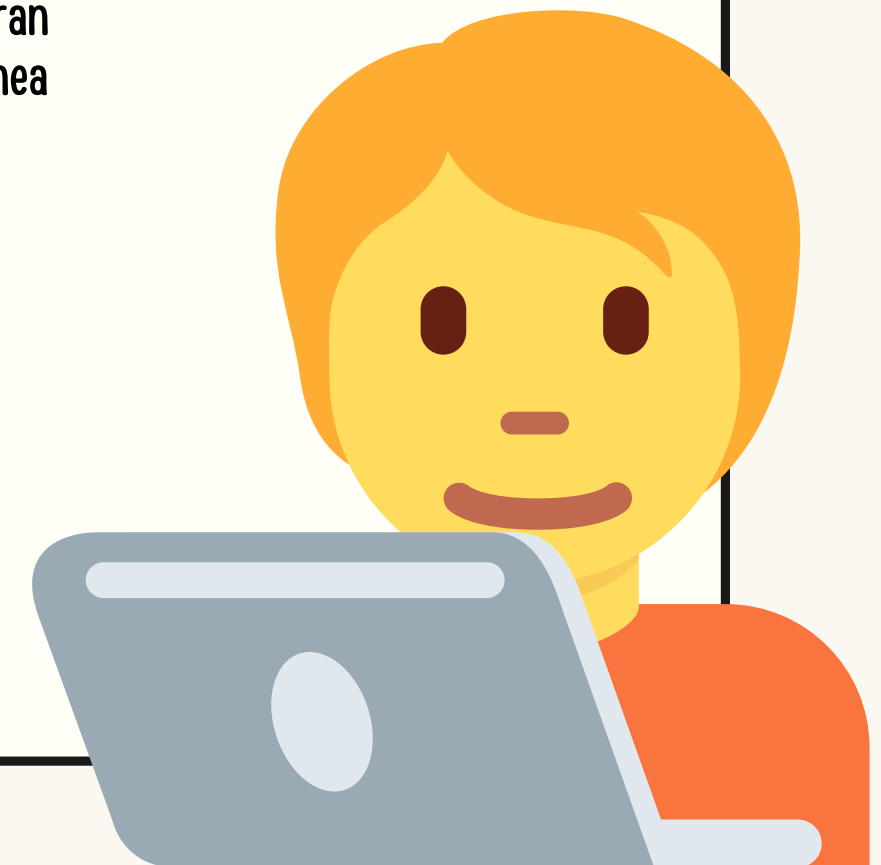
Internet ha abierto nuevas vías en la educación al ofrecer cursos en línea, tutoriales y recursos educativos. Esto ha permitido el acceso a la educación a personas de todo el mundo.

- **COMUNICACIÓN INSTANTÁNEA**

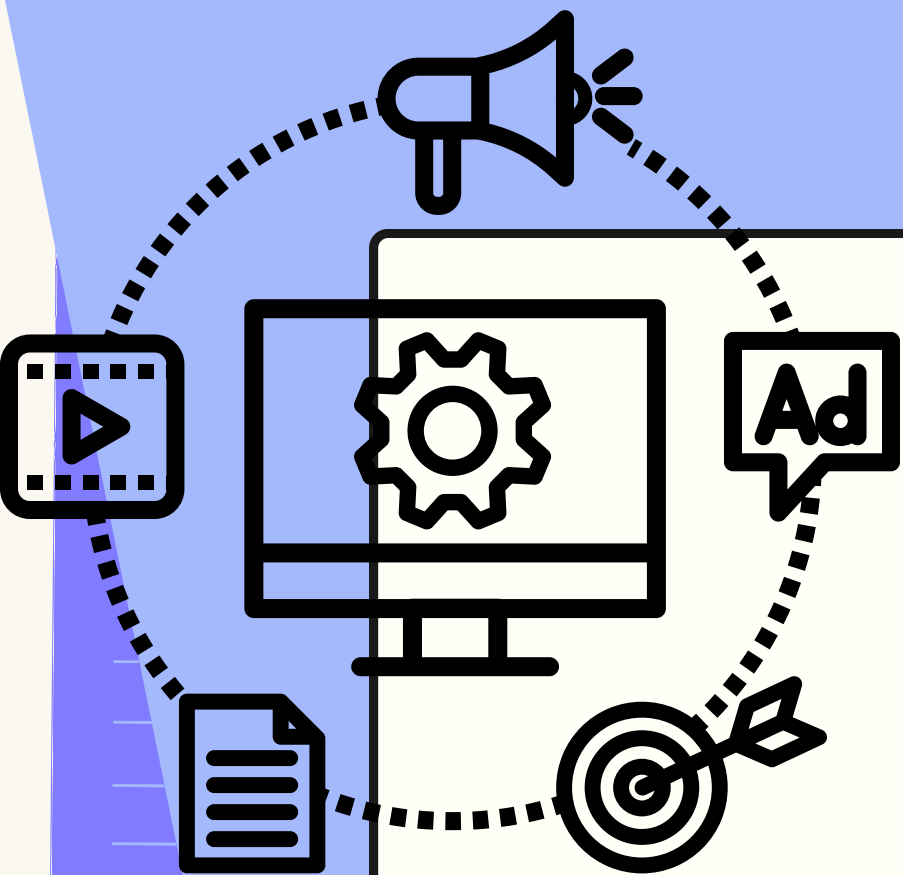
Internet ha revolucionado la comunicación al permitir intercambios instantáneos en todo el mundo. Los correos electrónicos, las videollamadas y las redes sociales han acercado a las personas, trascendiendo las fronteras geográficas.

- **COMERCIO ELECTRÓNICO**

La aparición del comercio electrónico ha transformado la forma en que las personas compran y venden bienes y servicios. Las plataformas en línea ofrecen una variedad infinita de productos, facilitando las transacciones sin salir de casa.



2 Importancia actual



- **ENTRETENIMIENTO**

La transmisión en continuo, los juegos en línea, la música y los vídeos han transformado la forma en que las personas se divierten. Internet ofrece acceso instantáneo a una amplia gama de contenidos de entretenimiento.

- **INNOVACIÓN CONTINUA**

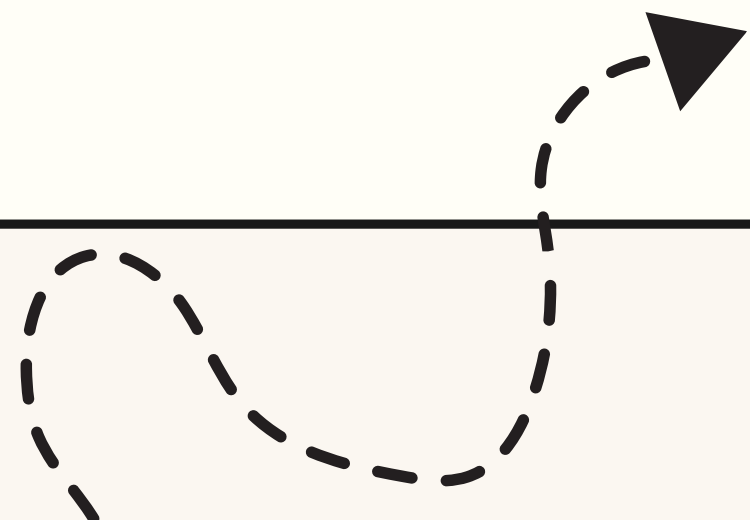
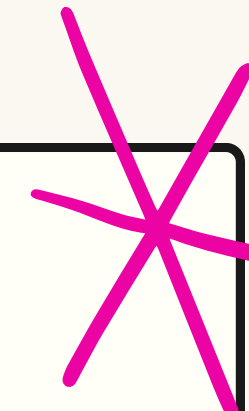
Internet es el terreno fértil de la innovación. Desde startups hasta grandes empresas, nuevas ideas emergen constantemente, estimulando el progreso tecnológico.

- **COLABORACIÓN Y TRABAJO REMOTO**

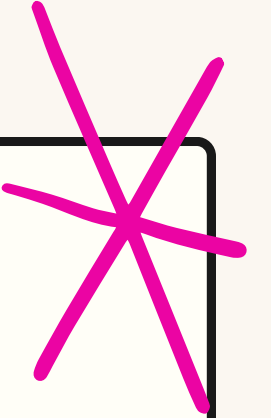
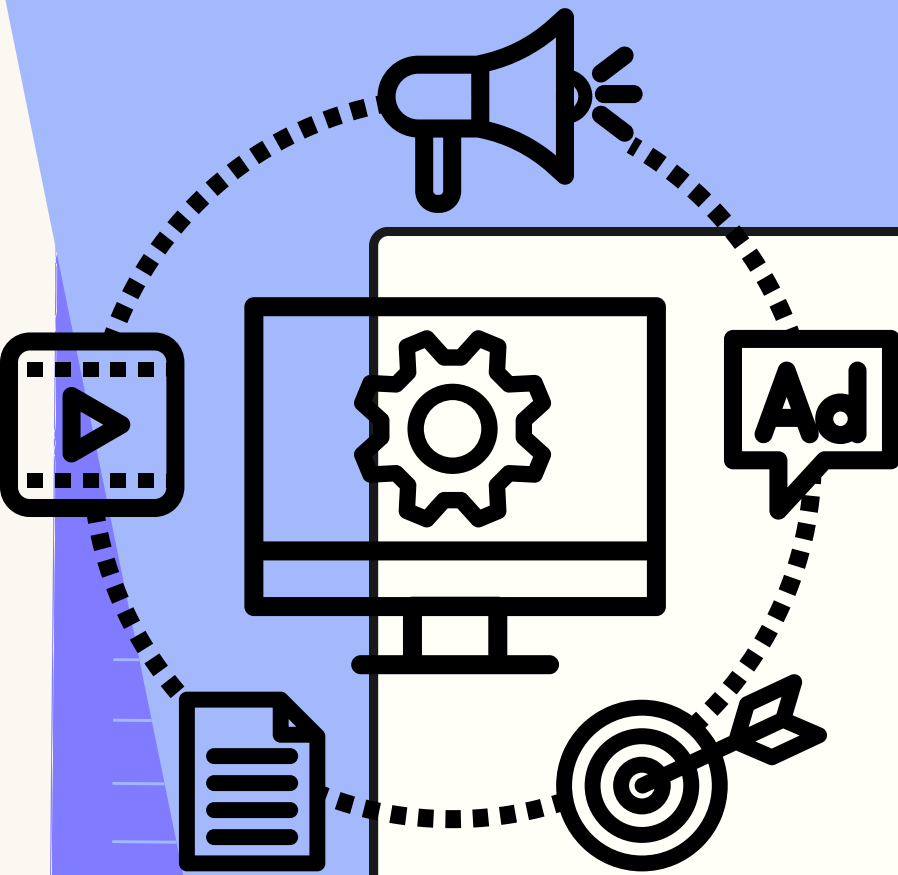
La colaboración en línea y el trabajo a distancia se han vuelto comunes gracias a Internet. Equipos dispersos geográficamente pueden colaborar en tiempo real, estimulando la productividad y la eficiencia.



En resumen, la importancia actual de Internet radica en su capacidad para conectar el mundo, proporcionar información instantánea, facilitar el comercio, la educación, el entretenimiento y servir como un motor continuo de innovación en todos los aspectos de la vida moderna.



2 Navegación básica (pestañas, favoritos, etc.)



- **PESTAÑAS**

Los navegadores modernos permiten la apertura de múltiples pestañas simultáneamente. Las pestañas facilitan la navegación entre diferentes páginas sin necesidad de abrir una nueva ventana.

- **FAVORITOS/MARCADORES**

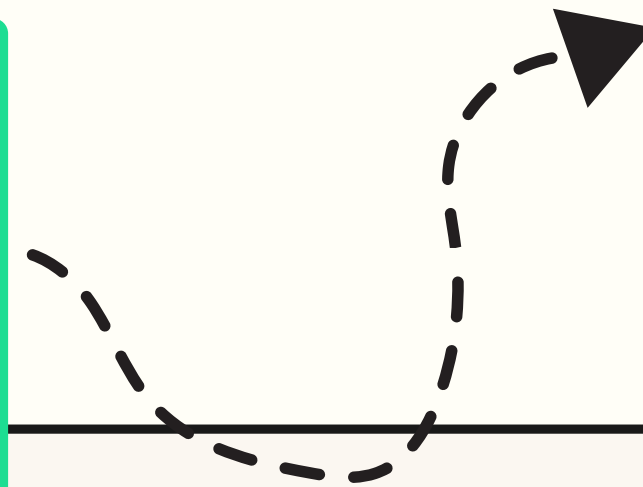
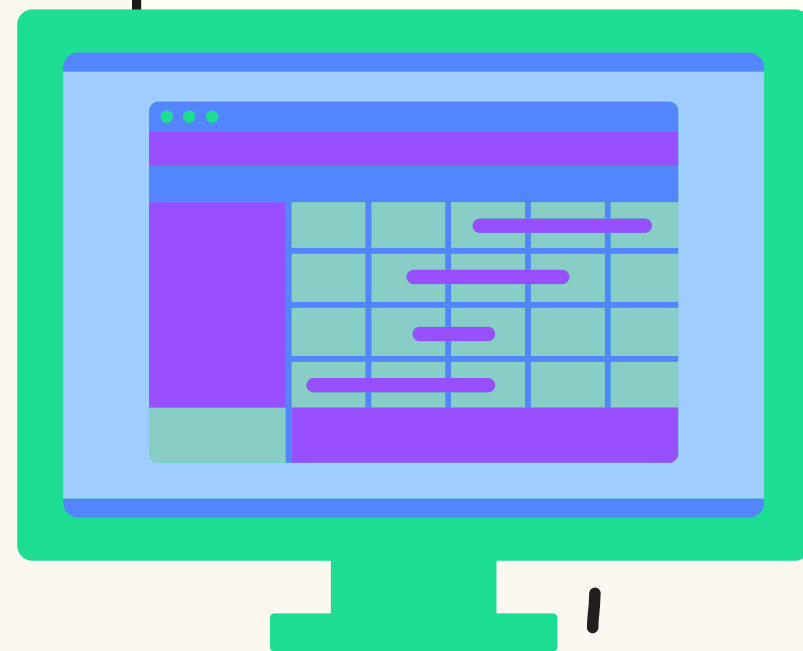
Esta función permite a los usuarios guardar sitios web para acceder rápidamente a ellos en el futuro. Los favoritos pueden organizarse en carpetas para una gestión eficiente.

- **BARRA DE DIRECCIONES**

También conocida como barra de direcciones, permite ingresar la dirección de un sitio web para acceder a él directamente. Cada vez más, los navegadores ofrecen funciones de búsqueda directamente desde la barra de direcciones.

- **BOTONES DE NAVEGACIÓN**

Los botones de 'Atrás' y 'Adelante' facilitan la navegación en el historial de las páginas visitadas.



- **ACTUALIZAR/DETENER**

Estos botones permiten recargar una página web o detener su carga actual.

B. Navegadores Web

1

Principales navegadores web

Los navegadores web son software esencial para la navegación en Internet. Interpretan los lenguajes web y muestran el contenido de los sitios. Hay varios navegadores ampliamente utilizados en todo el mundo, cada uno con sus características y funcionalidades específicas.

- **GOOGLE CHROME**

Desarrollado por Google, Chrome es conocido por su rapidez, su facilidad de uso y su ecosistema integrado. Es el navegador más popular del mundo.

- **MOZILLA FIREFOX**

Firefox es un navegador de código abierto centrado en la seguridad y la personalización. Es conocido por su flexibilidad debido a una amplia gama de extensiones.

- **MICROSOFT EDGE**

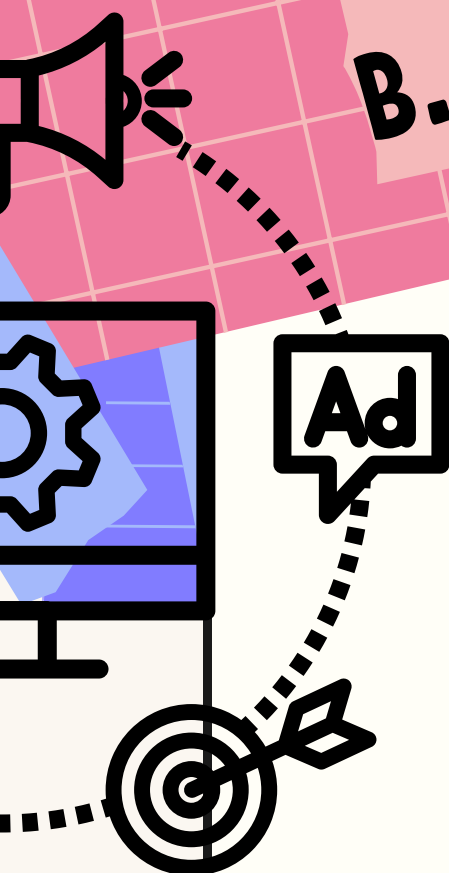
Edge es el navegador de Microsoft, sucesor de Internet Explorer. Está basado en el motor Chromium, compartido con Google Chrome, lo que mejora la compatibilidad y el rendimiento.

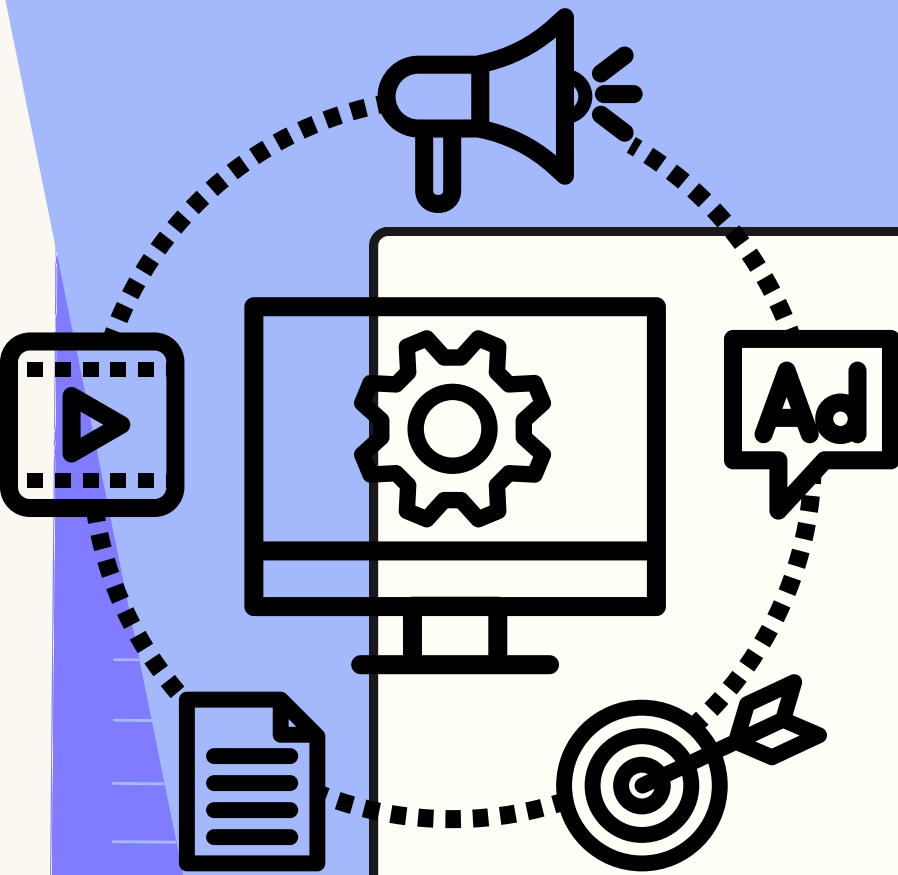
- **SAFARI**

Desarrollado por Apple, Safari es el navegador predeterminado en dispositivos Mac e iOS. Es apreciado por su integración perfecta con los productos de Apple.

- **OPERA**

Opera se distingue por sus características innovadoras, como el bloqueador de anuncios integrado, la VPN integrada y otras herramientas de productividad.





- **GESTOR DE DESCARGAS**

Los navegadores suelen incluir un gestor de descargas para rastrear y gestionar los archivos descargados.

- **EXTENSIONES/ADICIONES**

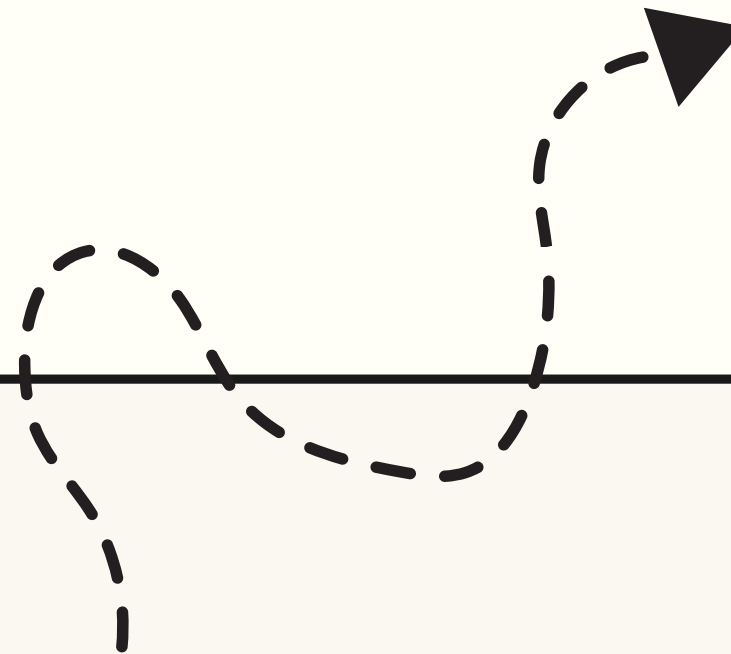
Los navegadores ofrecen la posibilidad de añadir extensiones o complementos para ampliar su funcionalidad, ya sea por productividad, seguridad u otras necesidades específicas.

- **MODO INCÓGNITO/PRIVADO**

Este modo te permite navegar sin guardar tu historial de navegación, cookies u otros datos, preservando así tu privacidad.



La navegación básica con estas funciones permite a los usuarios aprovechar al máximo las posibilidades de su navegador y mejorar su experiencia en línea.



C. Búsqueda en línea

1

Uso eficaz de los motores de búsqueda

Los motores de búsqueda desempeñan un papel fundamental en la navegación por Internet, ya que facilitan la búsqueda de información específica. Utilizar eficazmente los motores de búsqueda implica una serie de habilidades y prácticas

- **PALABRAS CLAVE RELEVANTES**

Introducir palabras clave relevantes es la clave de una búsqueda satisfactoria. Elija términos específicos que especifiquen exactamente lo que busca.

- **USO DE COMILLAS**

Si encierra una frase entre comillas (" ") en la barra de búsqueda de un motor de búsqueda, encontrará resultados que contengan exactamente esa secuencia de palabras.

- **OPERADORES DE BÚSQUEDA**

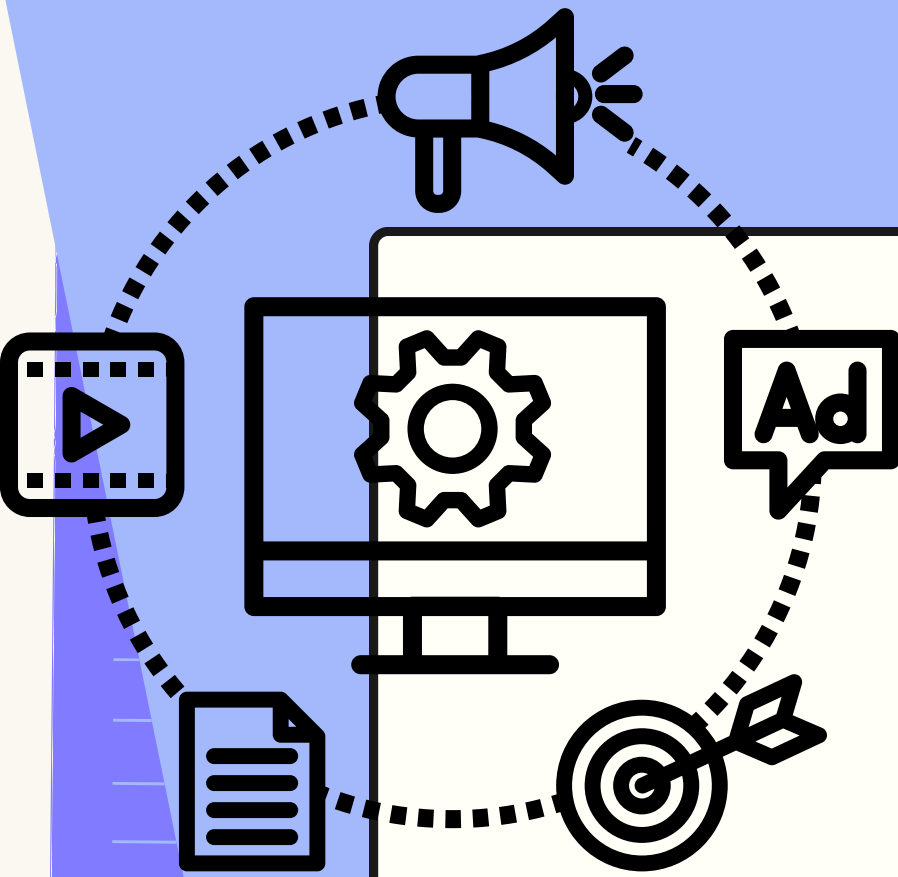
Operadores como "AND", "OR" y "NOT" se utilizan para especificar la relación entre palabras clave. Por ejemplo, "tecnología Y educación" devolverá resultados relacionados con la tecnología y la educación.

- **FILTRAR POR PERIODO**

Algunos buscadores ofrecen la opción de filtrar los resultados por fecha, lo que resulta especialmente útil para obtener información reciente.

- **USO DE FUNCIONES AVANZADAS**

Explore las funciones avanzadas de los motores de búsqueda, como la búsqueda de imágenes y vídeos, o la búsqueda de sitios específicos utilizando el prefijo "site:" seguido del nombre del sitio.



- **EXPLORAR RESULTADOS RELACIONADOS**

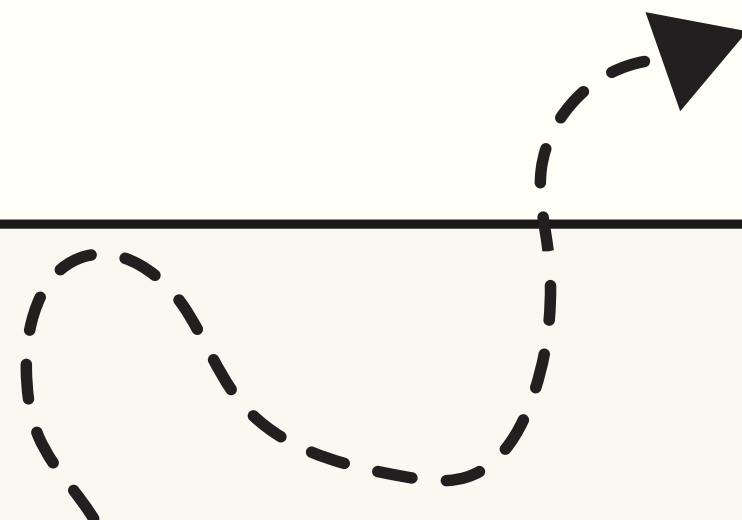
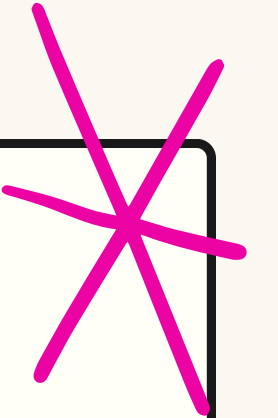
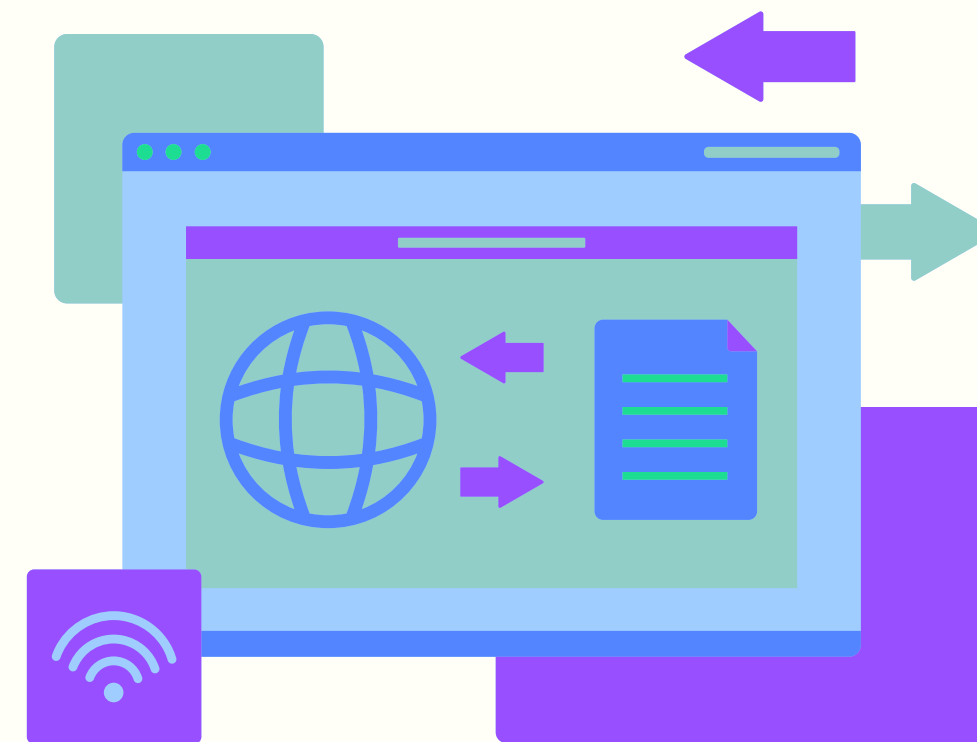
Los motores de búsqueda suelen mostrar resultados relacionados, que pueden ser una excelente fuente de información adicional.

- **GESTIÓN DE FICHAS**

Utilice varias pestañas para abrir varios resultados de búsqueda al mismo tiempo, lo que facilita la comparación de la información.

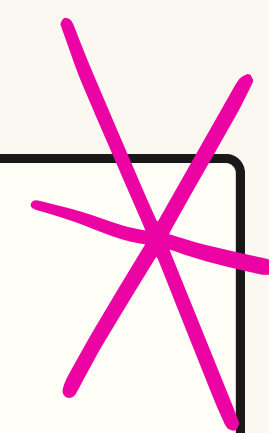
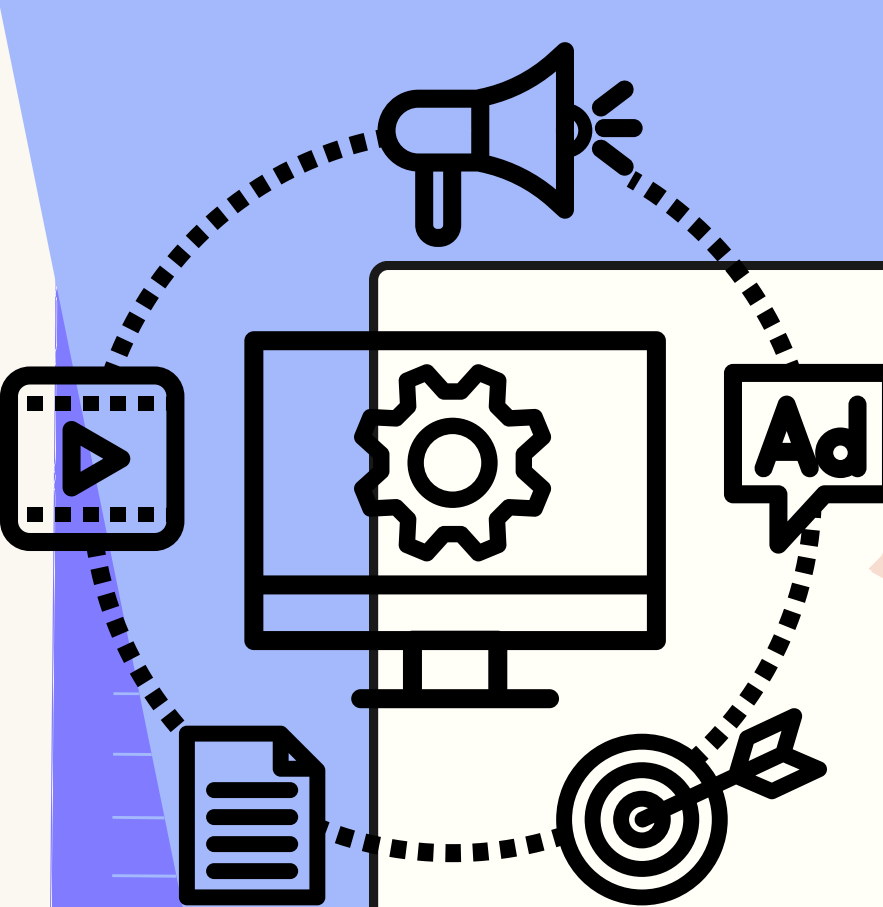
- **REEVALUACIÓN DEL MANDATO**

Si los resultados iniciales no son satisfactorios, reevalúe y ajuste sus términos de búsqueda para obtener resultados más relevantes.



2

Evaluar la fiabilidad de las fuentes en línea



Evaluar la fiabilidad de las fuentes en línea es crucial para garantizar la calidad de la información recopilada. He aquí algunos puntos a tener en cuenta:

- **FUENTE**

Identifique al autor o la organización que está detrás del contenido. Las fuentes educativas, gubernamentales o reconocidas en la materia suelen ser más fiables.

- **COHERENCIA CON OTRAS FUENTES**

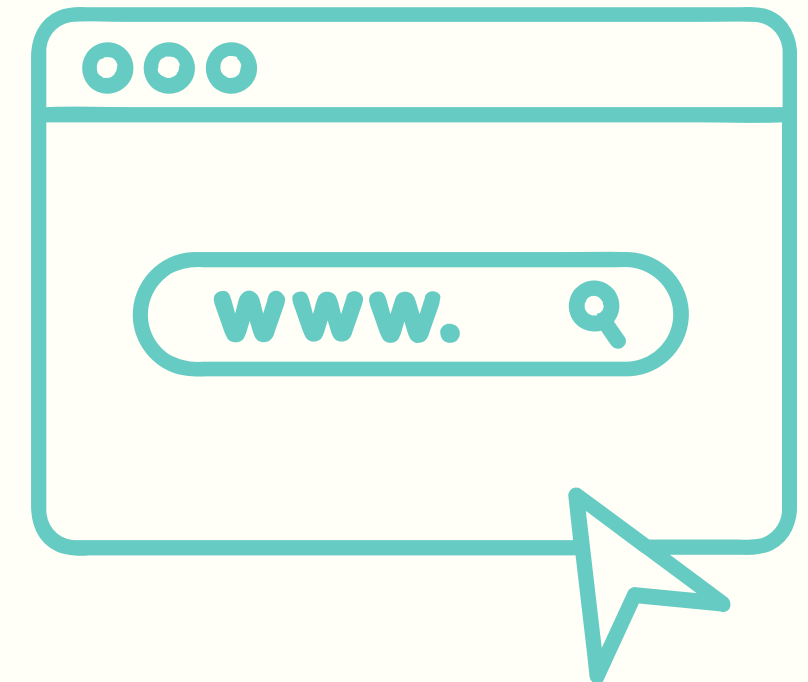
Compruebe si la información coincide con la que ofrecen otras fuentes fiables. La coherencia entre distintas fuentes aumenta la credibilidad.

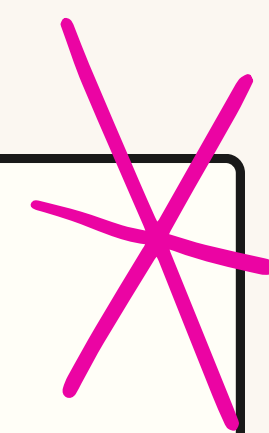
- **FECHA DE PUBLICACIÓN**

Compruebe la fecha de publicación para asegurarse de que la información está actualizada. Algunos temas evolucionan con rapidez y la información desactualizada puede inducir a error.

- **OBJETIVIDAD**

Busque signos de objetividad. Los sitios sesgados o parciales pueden presentar información parcial.





- **DOMINIO DE LA SOURCE**

Evalúe el dominio de origen. Dominios como .gov (gobierno) o .edu (educación) suelen ser más fiables que otros menos conocidos.

- **REFERENCIAS Y CITAS**

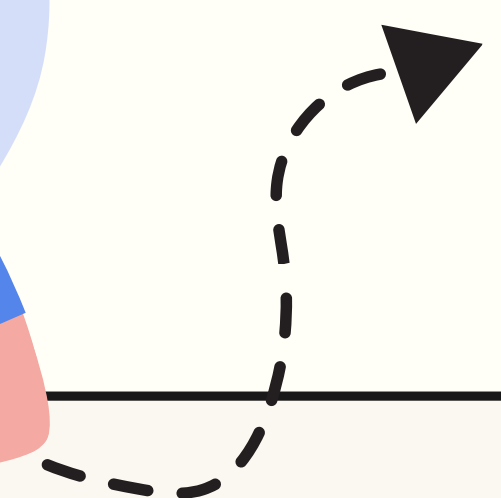
Las fuentes fiables incluyen referencias y citas que refuerzan su credibilidad.

- **REVISIÓN CRÍTICA**

Desarrolla una actitud crítica ante la información en línea. Hazte preguntas sobre la legitimidad de la fuente y la forma en que se presenta la información.

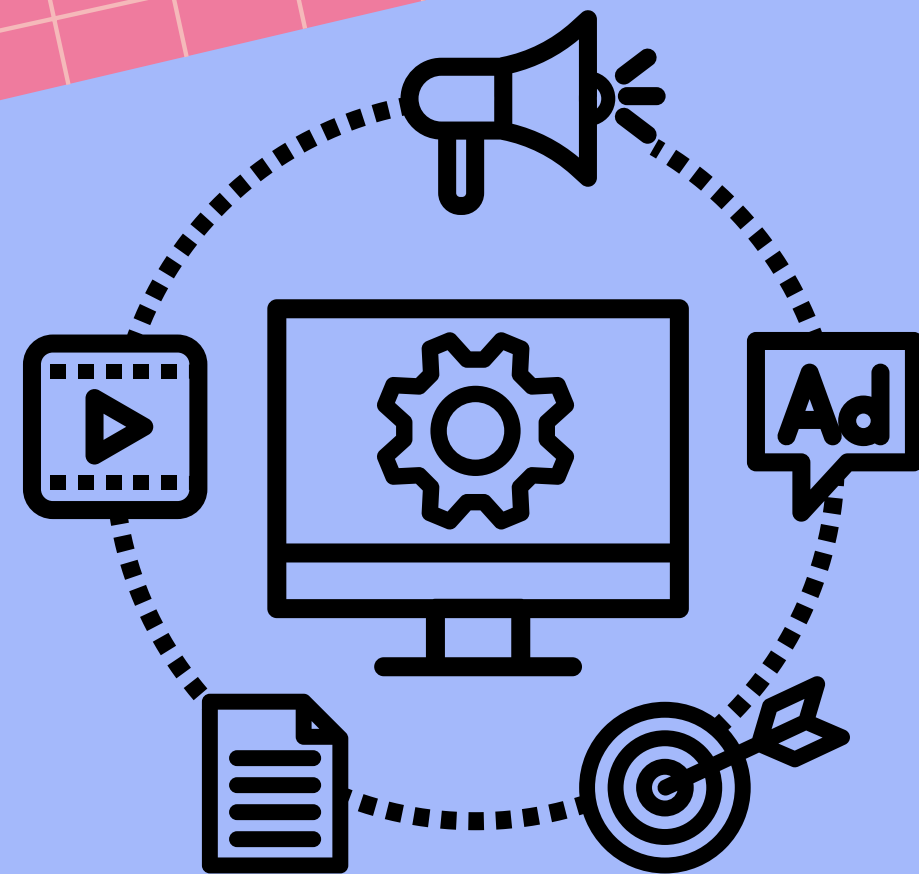


Combinando unas técnicas de búsqueda eficaces con una evaluación crítica de las fuentes, los usuarios pueden maximizar la calidad de la información que encuentran en línea, contribuyendo así a una navegación más informada y fiable.



IV. Seguridad digital

A. Protección de datos personales



1

Contraseña segura y gestión de contraseñas

La protección de los datos personales comienza con contraseñas seguras y una gestión segura de las mismas. Estas son algunas prácticas importantes que debes adoptar:

- **COMPLEJIDAD DE LA CONTRASEÑA**

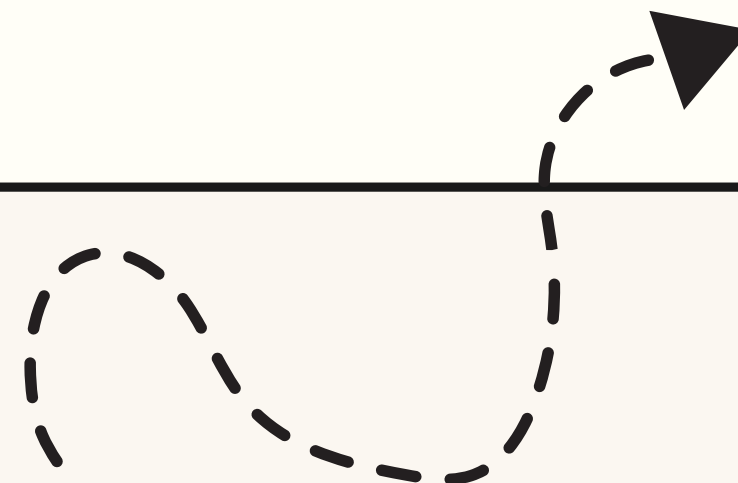
Utilice contraseñas complejas que incluyan una combinación de letras (mayúsculas y minúsculas), números y caracteres especiales. Evite frases comunes o secuencias fáciles de adivinar.

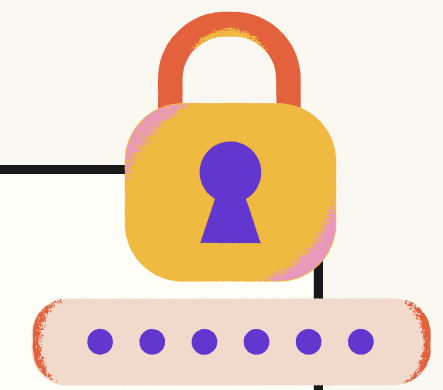
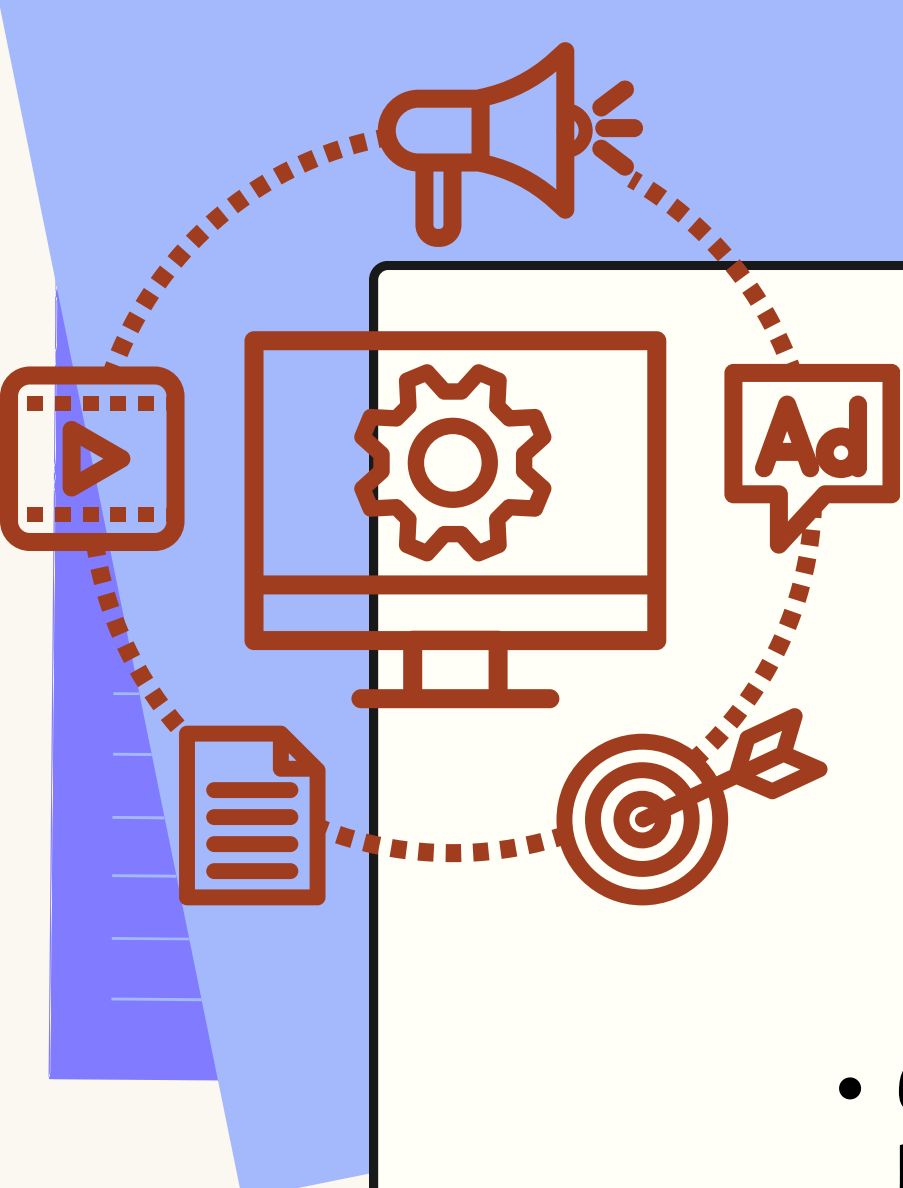
- **LONGITUD DE LA CONTRASEÑA**

Cuanto más larga sea la contraseña, más difícil será descifrarla. Elige contraseñas de al menos 12 caracteres.

- **EVITAR LA REUTILIZACIÓN**

Utilice contraseñas diferentes para cada cuenta en línea. Esto limita los riesgos en caso de violación de una cuenta.





- **GESTIÓN DE CONTRASEÑAS**

Utilice un gestor de contraseñas seguro para almacenar y generar contraseñas únicas para cada sitio. Los gestores de contraseñas también facilitan la gestión de contraseñas seguras sin tener que memorizarlas.

- **AUTENTICACIÓN DE DOS FACTORES (A2F)**

Activa la autenticación de dos factores siempre que sea posible. Esto añade una capa extra de seguridad al requerir una verificación adicional más allá de la contraseña, como un código generado en un dispositivo móvil.

- **CONCIENCIACIÓN SOBRE EL PHISHING**

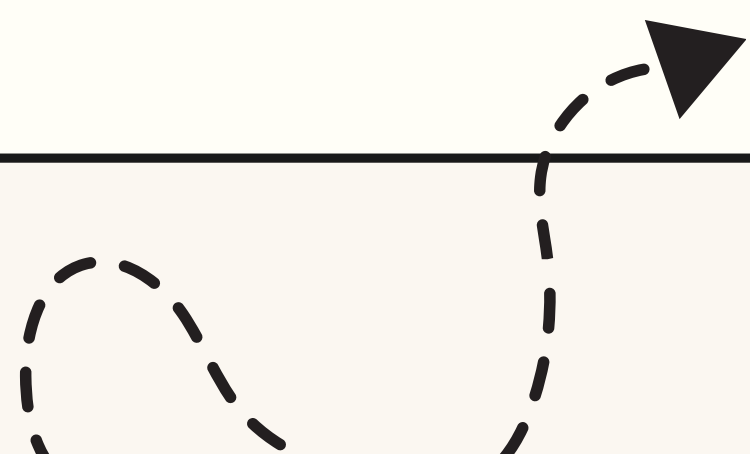
Esté atento a los intentos de phishing, en los que los atacantes intentan engañarle para que divulgue sus datos de acceso. No haga clic en enlaces sospechosos y compruebe siempre la autenticidad de los correos electrónicos o mensajes.

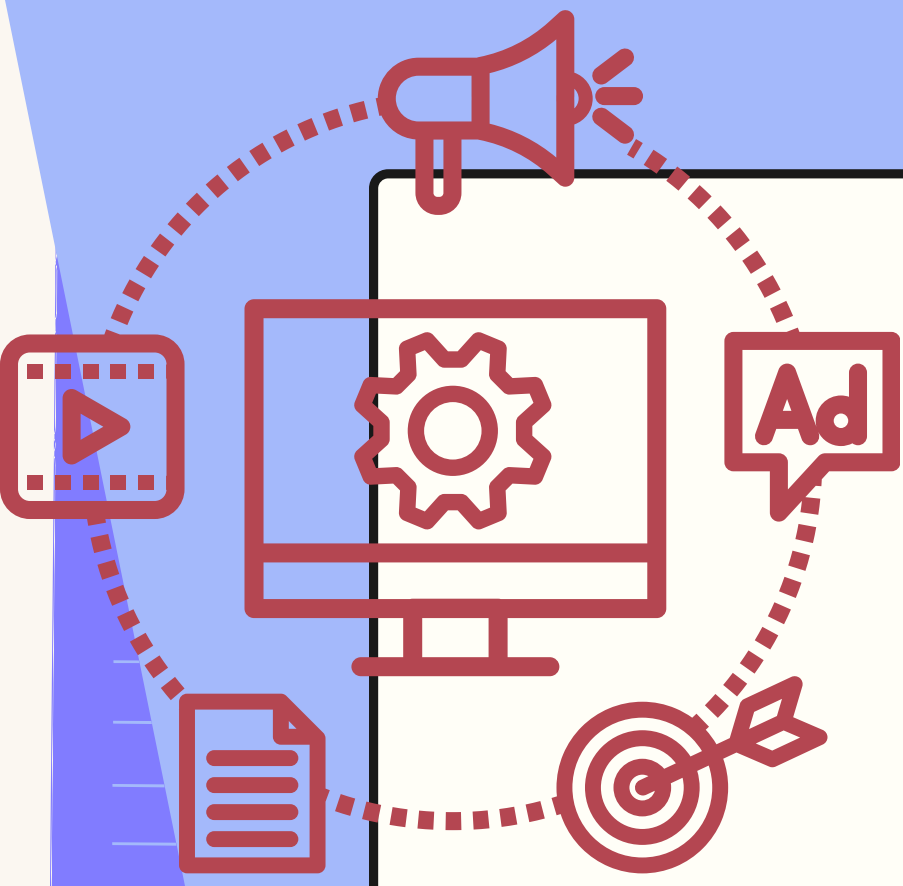
- **PROTECCIÓN DEL GESTOR DE CONTRASEÑAS**

Si utilizas un gestor de contraseñas, asegúrate de que está protegida por una contraseña maestra segura. Evita almacenarla en dispositivos compartidos y utiliza funciones como la doble autenticación si está disponible.

- **CAMBIO PERIÓDICO**

Se recomienda cambiar las contraseñas periódicamente, aunque no se haya detectado ninguna actividad sospechosa. Esto reduce los riesgos en caso de un posible compromiso.





- **RESPUESTAS A LAS PREGUNTAS SOBRE SEGURIDAD**

Evite utilizar respuestas obvias a las preguntas de seguridad, ya que esta información podría ser fácilmente accesible para personas malintencionadas. Prefiera respuestas menos predecibles o cree respuestas ficticias que solo usted entienda.

- **GUARDAR CONTRASEÑAS**

Además de utilizar un gestor de contraseñas, haz copias de seguridad periódicas de tus contraseñas de forma segura. Esto puede ser útil si pierdes el acceso a tu gestor de contraseñas.

- **AUDITORÍA DE AUTORIZACIÓN**

Revise periódicamente las autorizaciones concedidas a aplicaciones y servicios en línea. Revoca el acceso a las aplicaciones que ya no utilices o que te parezcan sospechosas.

- **COMUNICACIÓN SEGURA**

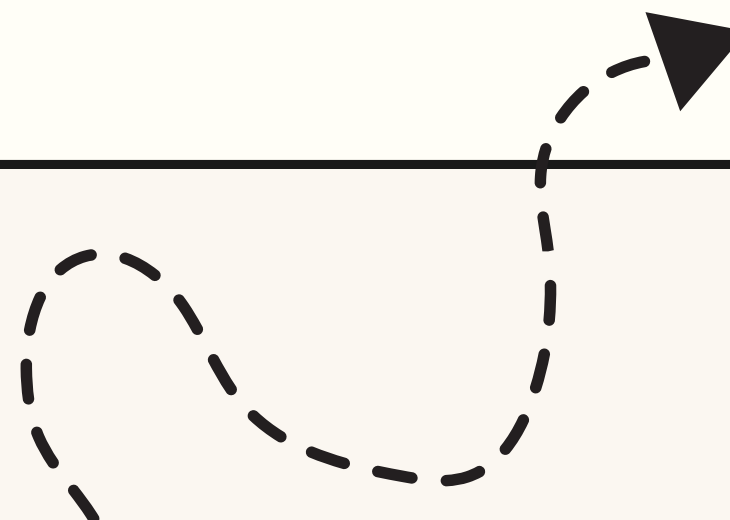
Cuando comunique información sensible en línea, asegúrese de que la conexión es segura (HTTPS) para evitar que los datos sean interceptados.

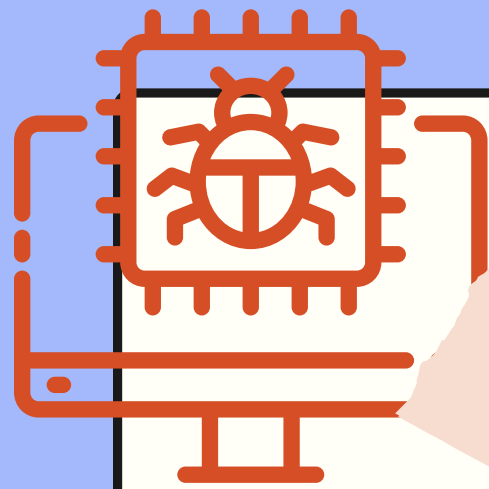


La aplicación de estas prácticas mejora significativamente la seguridad de sus datos personales en línea, ayudando a evitar accesos no autorizados y a proteger su privacidad.

- **FORMACIÓN CONTINUA**

Manténgase al día de las últimas técnicas de ataque y de las mejores prácticas en materia de seguridad de contraseñas. La formación continua refuerza tu capacidad para mantenerte seguro en Internet.





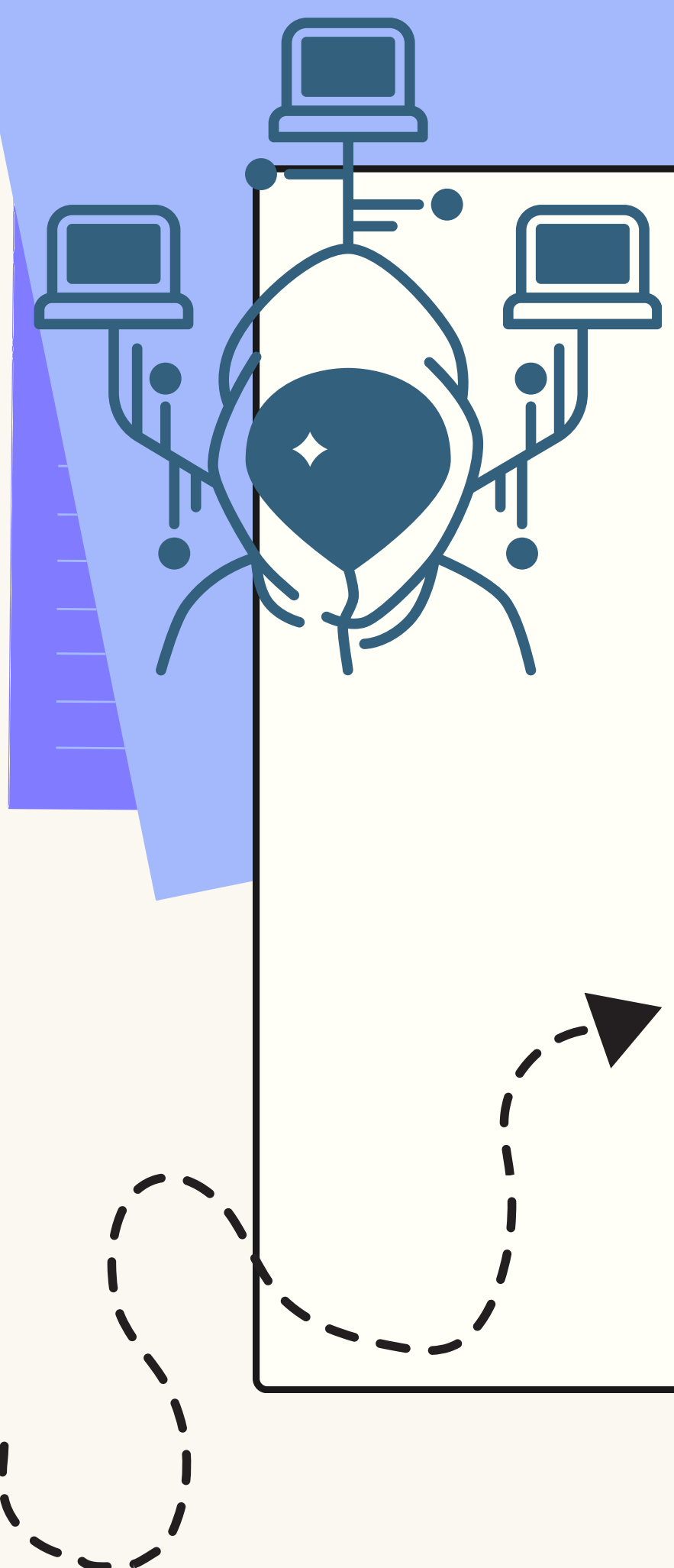
Amenazas en línea como el phishing, el malware y otros ataques representan un riesgo constante para la seguridad digital. Comprender estas amenazas es esencial para poner en marcha las medidas de protección adecuadas. He aquí una exploración detallada de algunas de estas amenazas:

- **PHISHING**

- **Definición:** El phishing es una técnica de ataque en la que actores maliciosos intentan engañar a los usuarios haciéndose pasar por entidades de confianza, como bancos, empresas o servicios en línea, con el fin de robar información sensible.
- **Métodos:** Los atacantes suelen utilizar correos electrónicos, mensajes instantáneos o sitios web fraudulentos para engañar a los usuarios y conseguir que divulguen identificaciones, contraseñas, información financiera u otros datos personales.
- **Concienciación:** Los usuarios deben estar alerta ante correos electrónicos no solicitados, enlaces sospechosos y peticiones urgentes de datos personales, y comprobar la autenticidad de los sitios web examinando detenidamente las URL.

- **SCHADSOFTWARE**

- **Definición:** El software malicioso es aquel diseñado para causar daños, robar datos o interferir en el funcionamiento de los sistemas informáticos. Incluye virus, gusanos, troyanos, ransomware y otras formas de malware.
- **Métodos:** Los programas maliciosos pueden distribuirse a través de archivos descargados de fuentes no fiables, enlaces maliciosos en correos electrónicos o sitios web comprometidos.
- **Concienciación:** la seguridad en línea implica utilizar programas antivirus actualizados, tener cuidado al descargar archivos y evitar sitios web dudosos. Los usuarios también deben mantener actualizados sus sistemas operativos y aplicaciones con los últimos parches de seguridad.



- **INGENIERÍA SOCIAL**

- **Definición:** La ingeniería social es la manipulación psicológica diseñada para inducir a las personas a divulgar información confidencial, realizar acciones dañinas o manipular sistemas protegidos.
- **Métodos:** los ataques de ingeniería social pueden adoptar la forma de mensajes persuasivos, llamadas telefónicas engañosas u otras tácticas diseñadas para explotar la confianza o despertar emociones fuertes.
- **Concienciación:** hay que formar a los usuarios para que reconozcan los signos de la ingeniería social, como las solicitudes inusuales de información, las emergencias ficticias o los intentos de manipulación emocional.

- **ACTUALIZACIONES DE SEGURIDAD**

- **Definición:** La ingeniería social es la manipulación psicológica diseñada para inducir a las personas a divulgar información confidencial, realizar acciones dañinas o manipular sistemas protegidos.
- **Métodos:** los ataques de ingeniería social pueden adoptar la forma de mensajes persuasivos, llamadas telefónicas engañosas u otras tácticas diseñadas para explotar la confianza o despertar emociones fuertes.
- **Concienciación:** hay que formar a los usuarios para que reconozcan los signos de la ingeniería social, como las solicitudes inusuales de información, las emergencias ficticias o los intentos de manipulación emocional.

- **AUTENTICACIÓN FUERTE**

- **Definición:** la autenticación fuerte, o autenticación de dos factores (A2F), requiere una verificación adicional más allá de la contraseña habitual, reforzando así la seguridad de las cuentas en línea.
- **Métodos:** La A2F puede implicar el uso de códigos generados en dispositivos móviles, claves de seguridad físicas u otros medios de verificación.
- **Concienciación:** Fomente el uso de la autenticación fuerte para añadir una capa adicional de seguridad al acceso a las cuentas en línea..

B. Seguridad de los aparatos

1

Actualizaciones de software

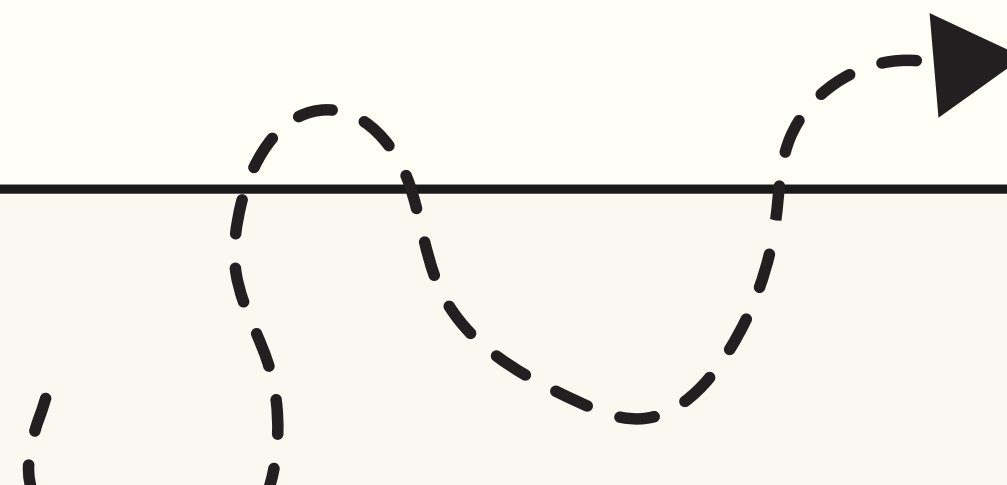
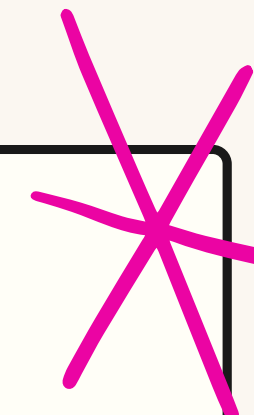
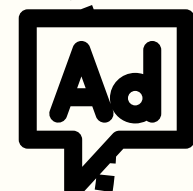
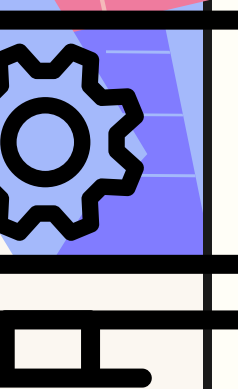
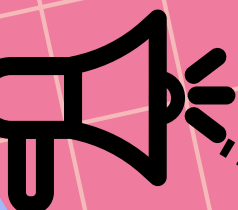
- **PALABRAS CLAVE RELEVANTES**

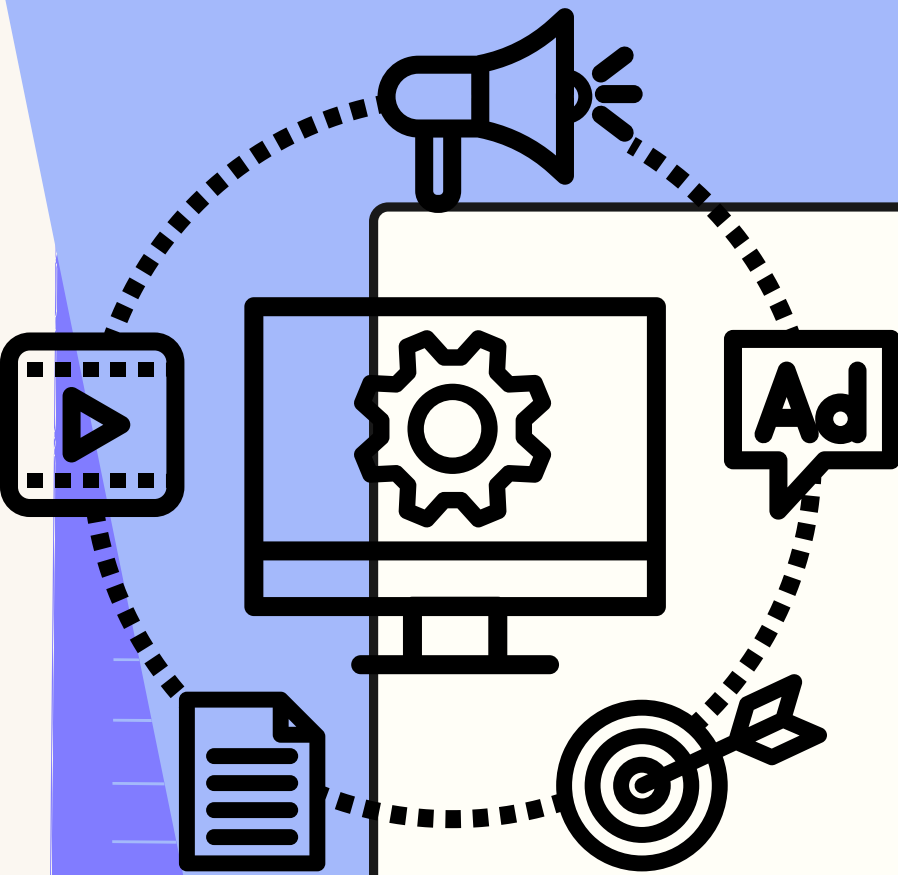
Definición: Las actualizaciones de software son la instalación de parches, funciones mejoradas y actualizaciones de seguridad en el sistema operativo y las aplicaciones de un dispositivo.

Importancia: Las actualizaciones son esenciales para mantener la seguridad y estabilidad de los dispositivos. Corrigen vulnerabilidades, mejoran el rendimiento y añaden nuevas funciones.

Parches de seguridad: las actualizaciones de seguridad cierran vulnerabilidades identificadas en el software, haciéndolo vulnerable a la explotación por parte de atacantes. Ignorar estas actualizaciones expone el dispositivo a posibles amenazas.

Protección contra programas maliciosos: las actualizaciones periódicas refuerzan la capacidad del dispositivo para detectar programas maliciosos y protegerse contra ellos. Las bases de datos de seguridad del software se actualizan constantemente para reconocer nuevas amenazas.





• ANTIVIRUS

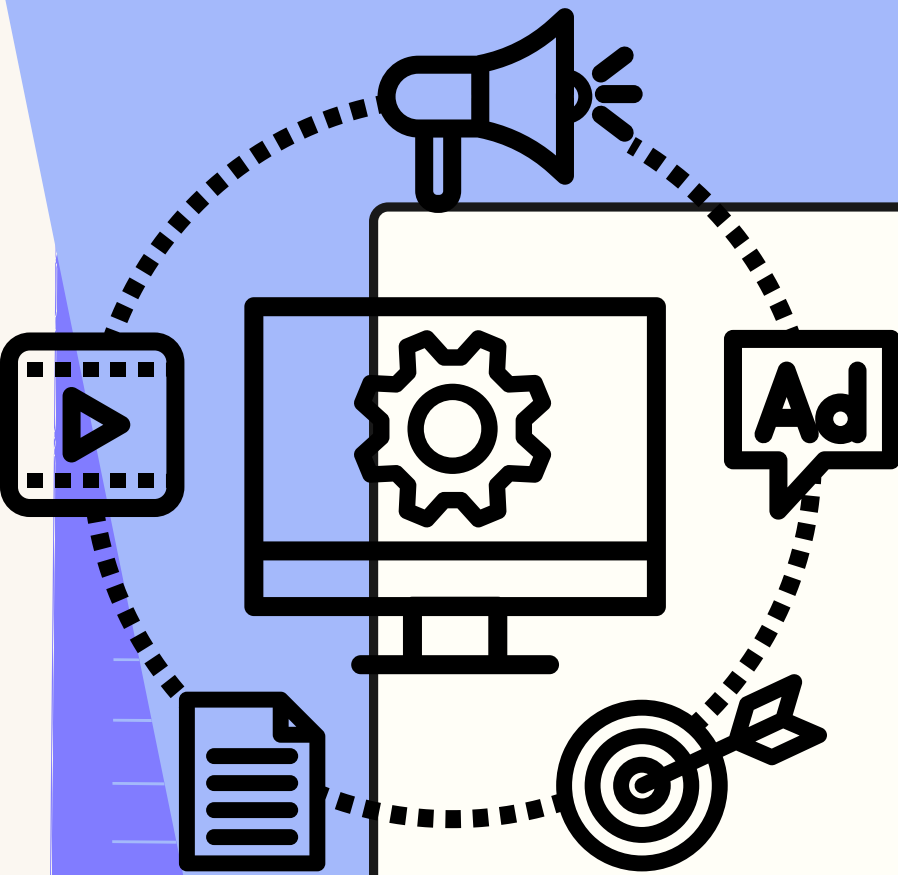
- Definición: Un antivirus es un software diseñado para detectar, prevenir y eliminar software malicioso como virus, gusanos, troyanos, ransomware y otras amenazas en línea.
- Cómo funciona: El software antivirus utiliza bases de datos de firmas para identificar patrones de malware conocidos. Algunos también utilizan métodos de comportamiento para detectar actividades sospechosas.
- Función: un antivirus ofrece protección en tiempo real, analizando periódicamente los archivos del sistema, las descargas y los correos electrónicos para detectar y eliminar posibles amenazas.

• CORTAFUEGOS (FIREWALL)

- Definición: Un cortafuegos es un sistema de seguridad que supervisa y controla el tráfico de red de acuerdo con reglas predefinidas. Puede ser hardware o software.
- Funcionamiento: un cortafuegos analiza los datos que entran o salen de una red y bloquea o autoriza el tráfico según las normas de seguridad configuradas. Ayuda a evitar accesos no autorizados.

• IMPORTANCIA DEL SOFTWARE ANTIVIRUS Y CORTAFUEGOS

- Protección en tiempo real: un antivirus ofrece protección constante contra las amenazas, mientras que un cortafuegos supervisa el tráfico de la red para evitar intrusiones.
- Prevención de infecciones: El software antivirus y el cortafuegos ayudan a prevenir las infecciones por malware, limitando el riesgo para la seguridad de los datos.
- Filtrado de amenazas: los cortafuegos filtran el tráfico potencialmente peligroso, mientras que el software antivirus analiza activamente los archivos para detectar amenazas.
- Alertas y notificaciones: estas soluciones emiten alertas cuando se detecta una amenaza, dando a los usuarios la oportunidad de tomar medidas preventivas.



• BUENAS PRÁCTICAS

- Actualizaciones periódicas: mantenga actualizado su software antivirus y cortafuegos con las últimas firmas de amenazas y parches de seguridad.
- Configuración adecuada: configure el antivirus y el cortafuegos en función de sus necesidades específicas de seguridad, procurando no bloquear las aplicaciones legítimas.
- Análisis periódicos: realice análisis antivirus periódicos para detectar programas maliciosos y asegúrese de que el cortafuegos está activo y configurado correctamente.

• COMPLEMENTARIEDAD

- Uso combinado: utilizar software antivirus y cortafuegos de forma complementaria ofrece una defensa sólida contra una amplia gama de amenazas en línea.
- Seguridad integrada: algunos antivirus incorporan funciones de cortafuegos, lo que proporciona una solución de seguridad integrada.

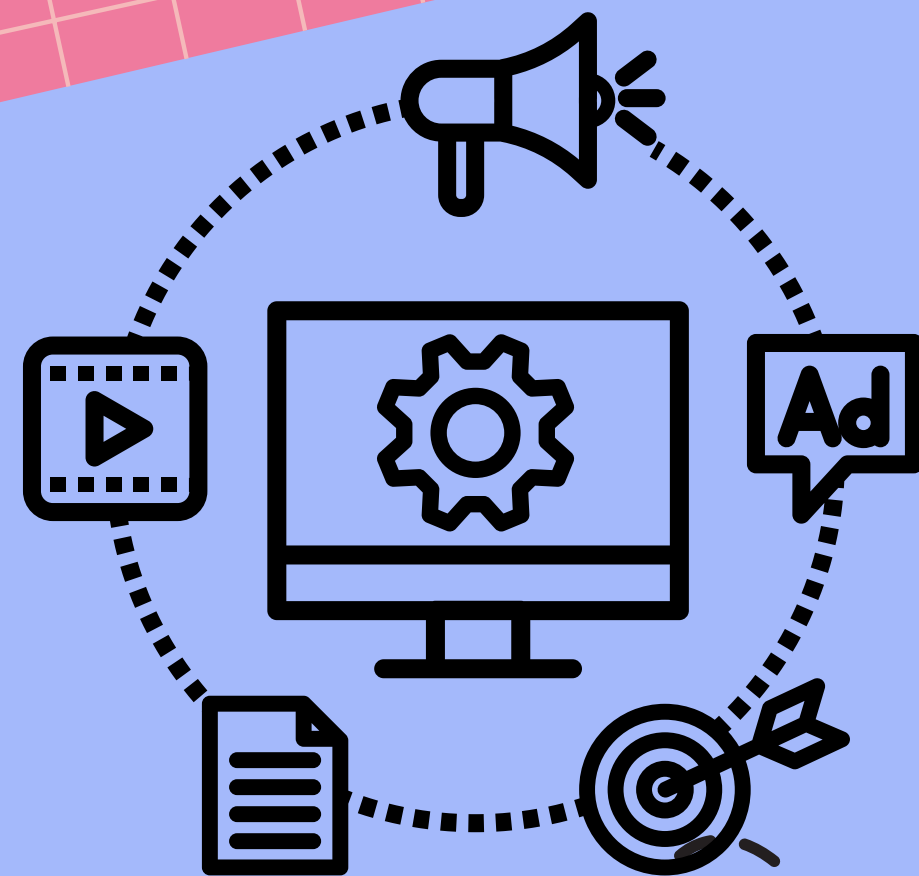


Combinando un antivirus eficaz con un cortafuegos bien configurado, los usuarios pueden aumentar considerablemente la seguridad de sus dispositivos, reduciendo así los riesgos asociados a las amenazas en línea.



V. Comunicación digital

A. Correo electrónico



1

Crear una dirección de correo electrónico

• ELECCIÓN DEL PROVEEDOR

El primer paso para crear una dirección de correo electrónico es elegir un proveedor de servicios de correo electrónico. Plataformas populares como Gmail, Outlook y Yahoo Mail ofrecen servicios fiables y fáciles de usar..

• INSCRIPCIÓN

Una vez seleccionado el proveedor, el usuario debe registrarse facilitando datos personales como apellidos, nombre y fecha de nacimiento, y obtener un nombre de usuario único. También debe crear una contraseña segura para proteger su cuenta.

• GESTIÓN DE LA CONFIGURACIÓN DE SEGURIDAD

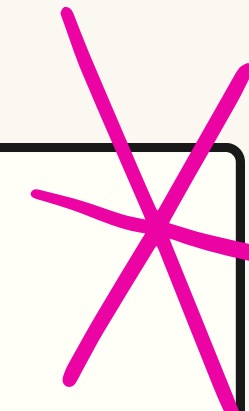
Es esencial configurar los parámetros de seguridad, como la verificación de dos factores, para proteger el acceso a la dirección de correo electrónico contra accesos no autorizados.

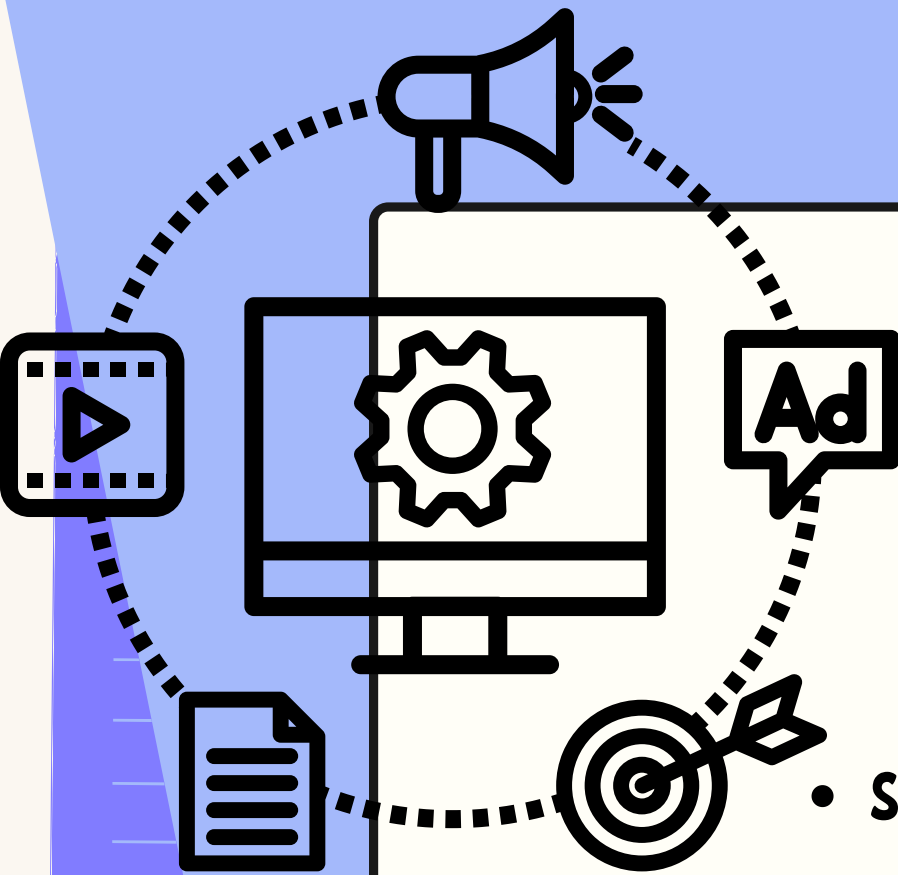
• VÉRIFICATION

Certains fournisseurs exigent une vérification par e-mail ou par numéro de téléphone pour s'assurer de l'authenticité de l'utilisateur. Suivre ces étapes garantit la sécurité du compte.

• PERSONALIZACIÓN

Una vez creada, los usuarios pueden personalizar su dirección de correo electrónico añadiendo una foto de perfil y configurando opciones como la firma automática.





- **OBJETIVO CLARO Y CONCISO**

El asunto del correo electrónico debe ser claro y conciso para que el destinatario se haga una idea del contenido. Debe reflejar el verdadero propósito de la comunicación.

- **SALUDO APROPIADO**

Utilice un saludo apropiado, como por ejemplo "Hola [Nombre del destinatario]" o "Estimado [título y nombre]", en función de la relación profesional. s relación profesional.

- **RESPUESTA RÁPIDA**

En un contexto profesional, responder rápidamente a los correos electrónicos es una muestra de respeto por el tiempo de los demás. Si una respuesta completa requiere más tiempo, es útil enviar un acuse de recibo.

- **CORREO ELECTRÓNICO**

El cuerpo del correo electrónico debe estructurarse con párrafos cortos. Debe incluir una introducción, un desarrollo del tema y una conclusión.

- **LENGUAJE PROFESIONAL**

Utilice un lenguaje profesional, sin errores ortográficos ni gramaticales. Evite el uso excesivo de términos informales, a menos que la relación lo permita.

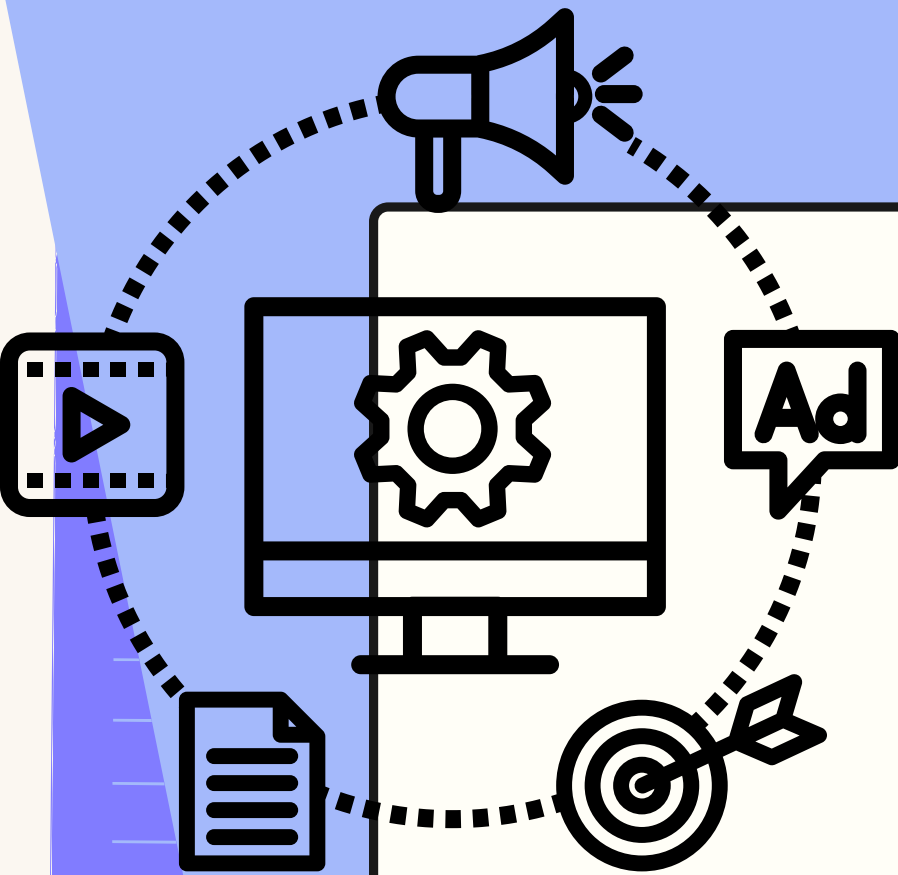
- **CLARO Y CONCISO**

Évite la redundancia. Expresé las ideas con claridad y sea conciso para que el destinatario entienda el mensaje rápidamente.

- **ARCHIVOS ADJUNTOS**

LCuando envíe archivos adjuntos, asegúrese de que son pertinentes y están correctamente nombrados. Evite enviar archivos de gran tamaño sin previo aviso.



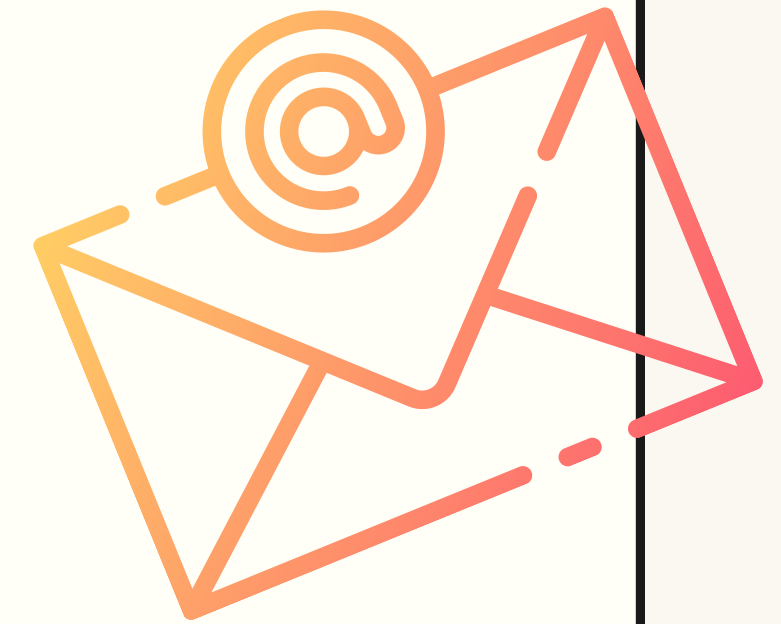


- **FIRMA PROFESIONAL**

Incluya una firma profesional al final de cada correo electrónico. Esta puede contener el nombre completo, el cargo, los datos de contacto profesionales y, posiblemente, enlaces a perfiles en línea.

- **FIRMA PROFESIONAL**

incluir una firma profesional al final de cada correo electrónico. Esta puede contener el nombre completo, el cargo, los datos de contacto profesionales y, posiblemente, enlaces a perfiles en línea.



- **REVISIÓN**

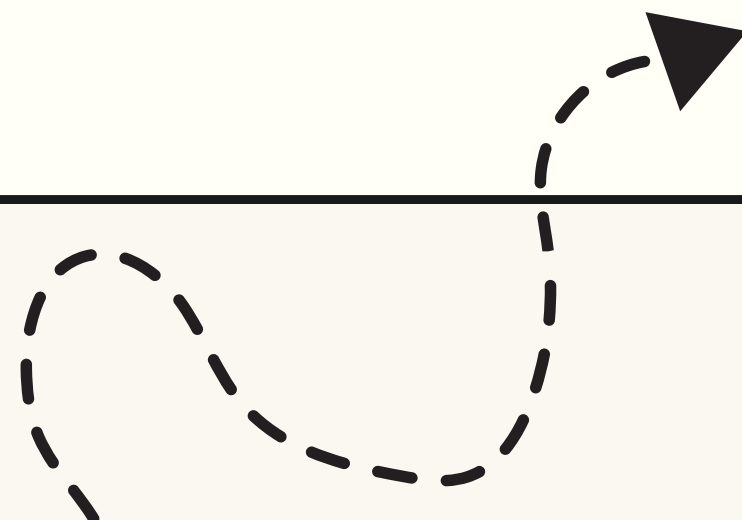
Antes de enviarlo, relea el correo electrónico para detectar posibles errores y asegurarse de que el tono es el adecuado.

- **ARCHIVOS ADJUNTOS**

Cuando envíe archivos adjuntos, asegúrese de que son pertinentes y están correctamente nombrados. Evite enviar archivos de gran tamaño sin previo aviso.



Las buenas prácticas en la redacción de correos electrónicos profesionales contribuyen a una comunicación eficaz y refuerzan la credibilidad en el contexto profesional.



B. Redes sociales

1

Introducción a las principales redes sociales

Las redes sociales han transformado radicalmente la forma en que las personas interactúan, comparten información y se relacionan profesional y personalmente. He aquí una breve introducción a las principales redes sociales:

- **FACEBOOK**

Lanzada en 2004, Facebook es la mayor red social del mundo. Permite a los usuarios conectar con amigos, compartir estados, fotos y vídeos, y participar en grupos y eventos..

- **LINKEDIN**

LinkedIn es una plataforma de redes profesionales. Los usuarios crean perfiles profesionales, comparten experiencias y habilidades y establecen conexiones con otros profesionales. Es una herramienta importante para el desarrollo profesional y la contratación.

- **INSTAGRAM**

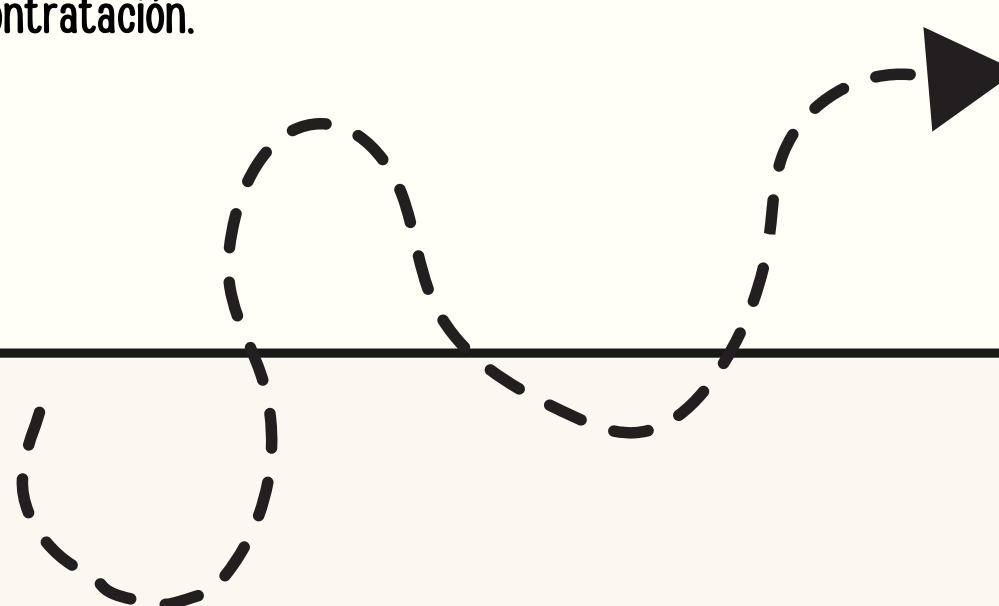
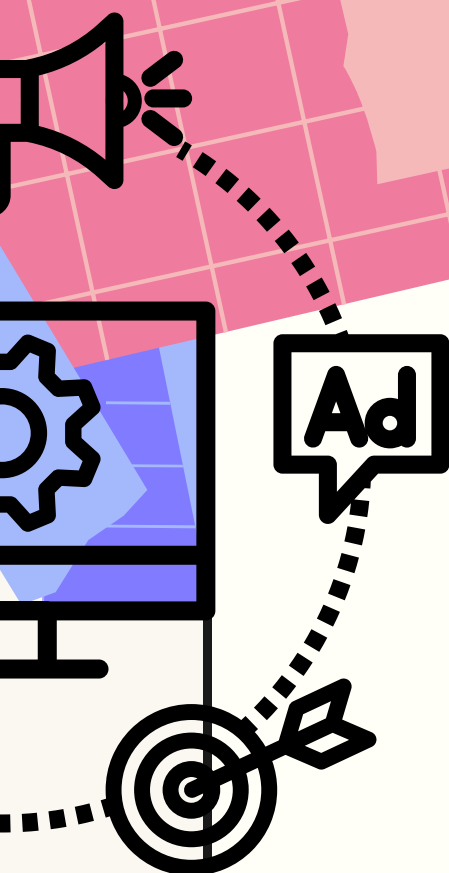
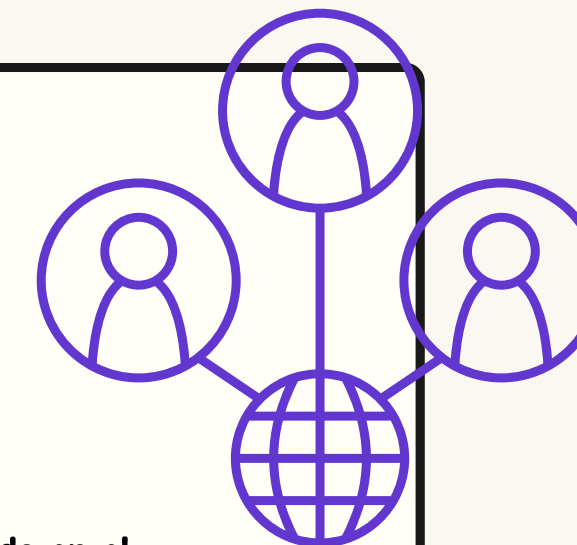
Instagram, adquirida por Facebook en 2012, es una plataforma para compartir fotos y vídeos. Los usuarios pueden aplicar filtros a sus contenidos e interactuar con otros usuarios a través de likes y comentarios.

- **TWITTER**

Twitter es una red social basada en el microblogging, donde los usuarios comparten mensajes cortos llamados "tweets". Se utiliza mucho para seguir noticias en tiempo real, seguir a famosos y compartir opiniones.

- **YOUTUBE**

YouTube es una plataforma de intercambio de vídeos propiedad de Google. Los usuarios pueden subir, ver e interactuar con vídeos sobre una amplia gama de temas. También es un espacio para creadores de contenidos.



- **SNAPCHAT**

Snapchat es una aplicación de mensajería multimedia en la que los usuarios comparten fotos y vídeos que desaparecen al poco tiempo. Es conocida por sus divertidas funciones, como los filtros y las historias.

- **WHATSAPP**

WhatsApp es una aplicación de mensajería instantánea que permite a los usuarios comunicarse por texto, voz y vídeo. Se utiliza ampliamente para comunicaciones personales y empresariales.

- **TIK TOK**

TikTok es una plataforma de redes sociales centrada en compartir vídeos cortos y creativos. Se ha hecho muy popular, sobre todo entre los usuarios jóvenes, para crear y consumir contenidos divertidos.

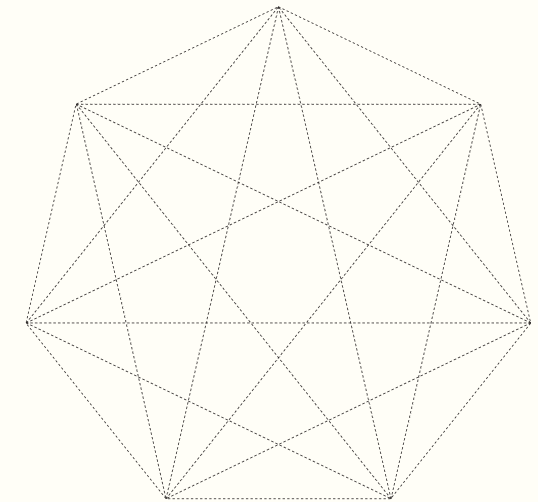


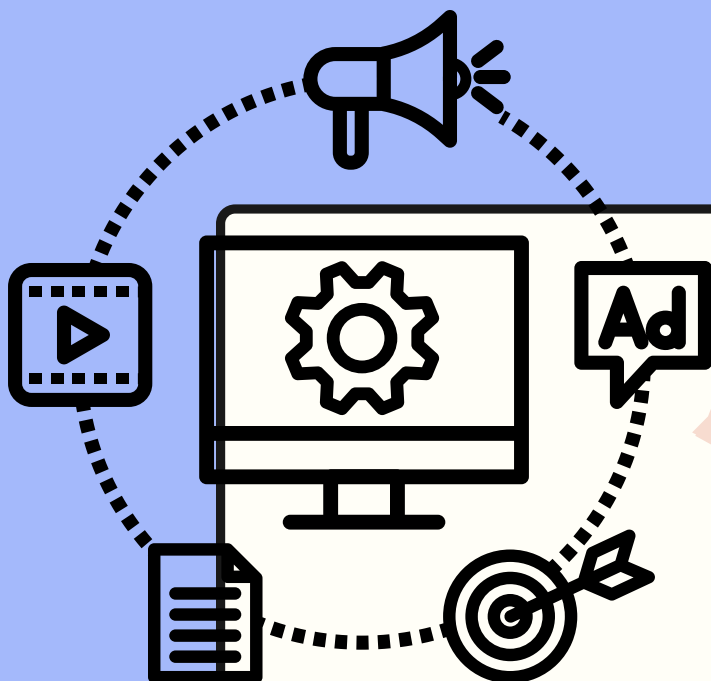
- **PINTEREST**

Pinterest es una plataforma de descubrimiento visual en la que los usuarios utilizan y comparten ideas en tableros virtuales. Es una herramienta popular para planificar eventos, encontrar inspiración y compartir creaciones visuales.



Cada red social tiene sus propias características, su público objetivo y sus usos específicos. Los particulares y las empresas pueden elegir las plataformas que mejor se adapten a sus necesidades para establecer conexiones, compartir contenidos y participar en conversaciones en línea.





Las redes sociales son plataformas populares para comunicarse y compartir información. Sin embargo, es crucial seguir buenas prácticas y tomar medidas de seguridad para proteger su privacidad en línea. He aquí algunos consejos esenciales:

- **PRIVACIDAD**

Revisión periódica:

Revisa y ajusta regularmente tu configuración de privacidad para controlar quién puede ver tus publicaciones, tu información personal y quién puede ponerse en contacto contigo.

Información mínima:

Limita la cantidad de información personal que compartes públicamente. Evita publicar detalles sensibles como tu dirección o números de teléfono.

- **SEGURIDAD DE CONTRASEÑAS Y CUENTAS**

Contraseña segura :

Utilice contraseñas seguras con una combinación de letras, números y caracteres especiales. Evite utilizar información fácil de adivinar.

Autenticación de dos factores (A2F):

Active la autenticación de dos factores para una capa adicional de seguridad. Esto suele implicar el envío de un código de verificación a su teléfono móvil.

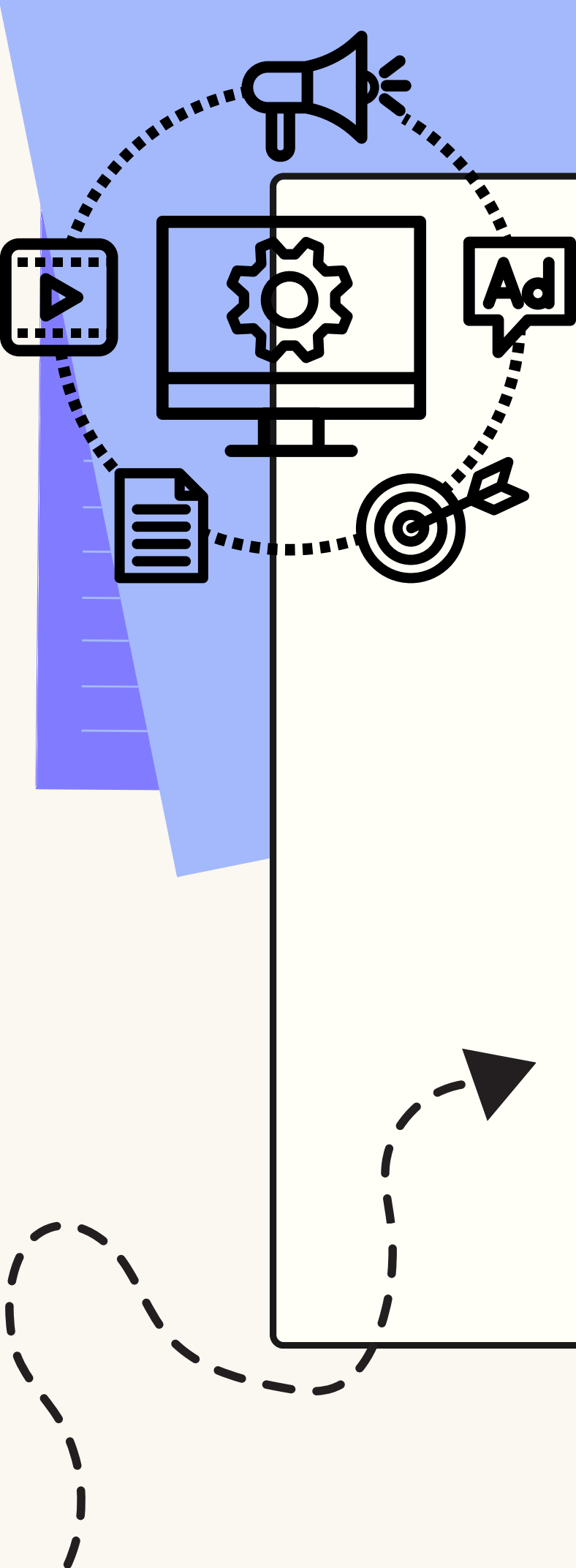
- **GESTIÓN DE AMIGOS Y CONTACTOS**

Conectar con personas conocidas:

Limite las conexiones a personas que conozca personalmente. Evita aceptar solicitudes de amistad o contacto de personas que no conoces.

Listas de amigos/grupos:

Utiliza las funciones de listas de amigos o grupos para controlar quién ve tus distintas publicaciones. Puedes compartir contenidos específicos con grupos seleccionados.



- **CONCIENCIACIÓN SOBRE LAS AMENAZAS EN LÍNEA**

Reconocimiento de amenazas:

Sea consciente de las amenazas en línea, como el phishing. No haga clic en enlaces sospechosos ni comparta información sensible en respuesta a mensajes no solicitados.

Compruebe la configuración de las aplicaciones:

Si utiliza aplicaciones de terceros con su cuenta de red social, compruebe

- **SEGURIDAD DE CONTRASEÑAS Y CUENTAS**

Contraseña segura :

Utilice contraseñas seguras con una combinación de letras, números y caracteres especiales. Evite utilizar información fácil de adivinar.

Autenticación de dos factores (A2F):

Active la autenticación de dos factores para una capa adicional de seguridad. Esto suele implicar el envío de un código de verificación a su teléfono móvil.

- **RESPONSABILIDAD COMPARTIDA**

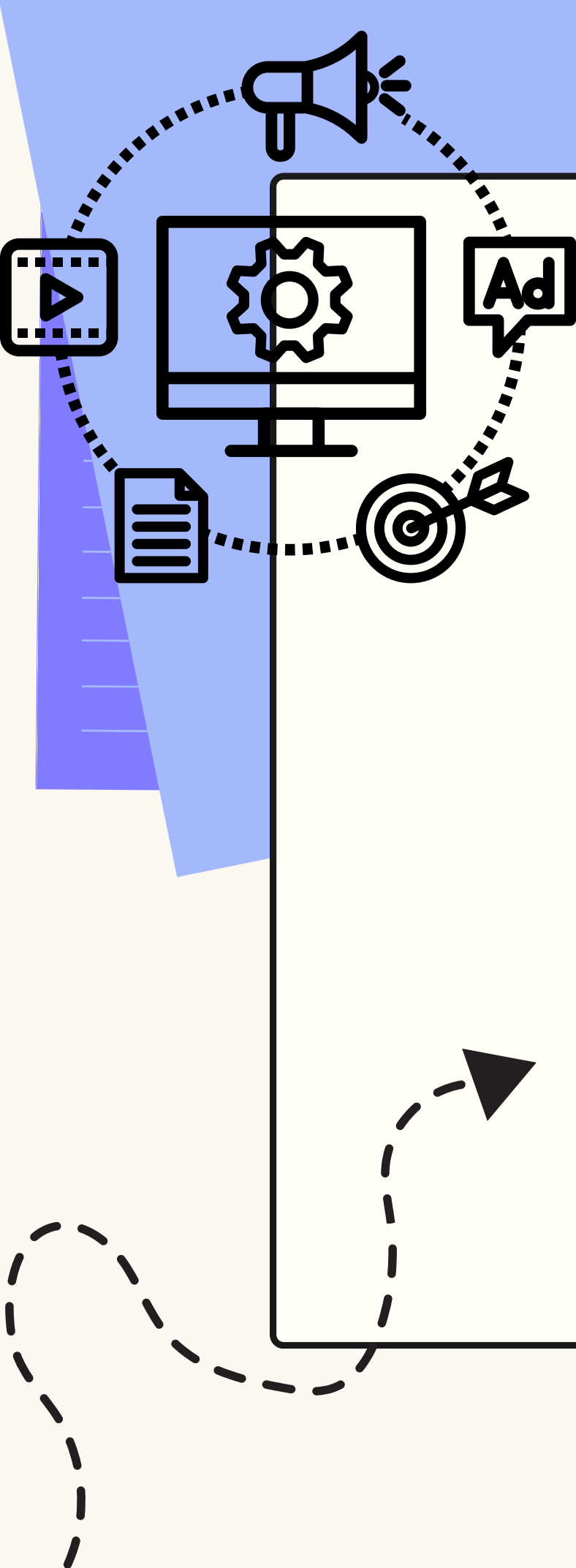
Piensa antes de compartir:

Antes de publicar algo, piense en su posible impacto. Evite compartir información demasiado personal o controvertida.

Contenido inapropiado:

Evite compartir contenidos inapropiados u ofensivos. Esto puede tener consecuencias para tu reputación en Internet y en la vida real.





- **SUPERVISIÓN DE LA ACTIVIDAD DE LA CUENTA**

Revisión periódica de la actividad:

Supervisa regularmente la actividad de tu cuenta. Comprueba los inicios de sesión recientes, las publicaciones etiquetadas y la configuración de privacidad en busca de actividad sospechosa.

Notificaciones:

Activa las notificaciones para estar informado de la actividad importante de tu cuenta, como intentos de conexión o nuevos dispositivos asociados.

- **FORMACIÓN CONTINUA**

Concienciación y formación :

Manténgase al día de las últimas tendencias y amenazas en materia de seguridad en línea. Participe regularmente en cursos de formación sobre seguridad en las redes sociales.

Información sobre la configuración de la privacidad:

Tómate el tiempo necesario para comprender las diferentes funciones de privacidad que ofrece la plataforma que utilizas. Las redes sociales evolucionan y la configuración puede cambiar.

- **RESPECTO DE LOS DERECHOS DE AUTOR:**

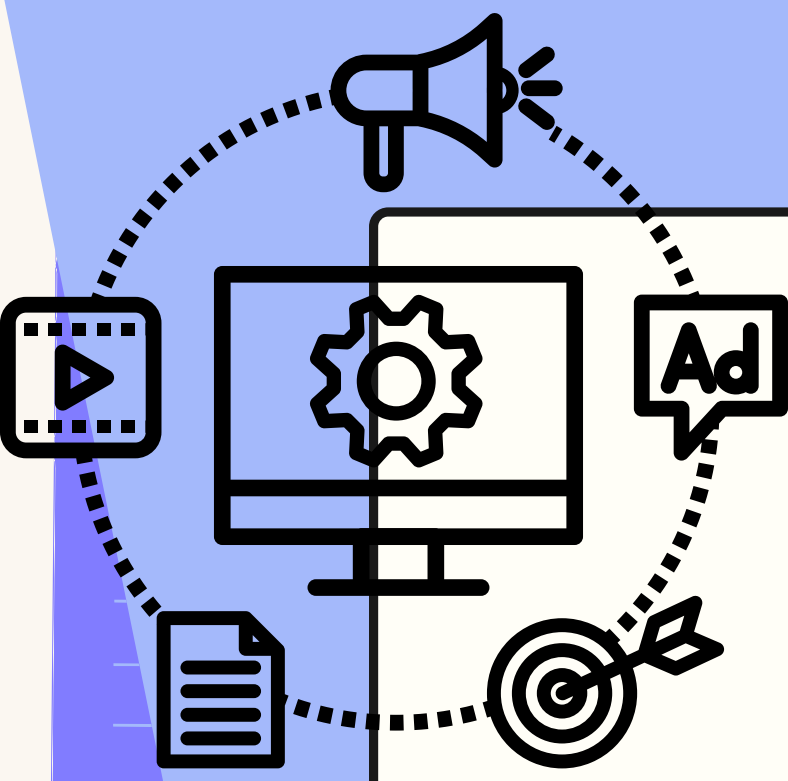
Comparte contenidos de forma responsable:

Respetar los derechos de autor y la propiedad intelectual compartiendo únicamente contenidos sobre los que tengas derechos o citando correctamente la fuente.

Control de etiquetas:

Controla las publicaciones en las que se te identifique. Modifica la configuración para autorizar el etiquetado sólo tras tu aprobación.





- **PROTECCIÓN DE LA INFORMACIÓN PROFESIONAL**

Discreción profesional:

Si utilizas las redes sociales con fines profesionales, mantén la discreción adecuada. Evita comentarios polémicos que puedan afectar a tu carrera.

Perfil profesional:

Si utilizas las redes sociales con fines profesionales, crea un perfil profesional aparte y utiliza fotos e información adecuadas a tu campo.

- **NOTIFICACIÓN Y BLOQUEO**

Denuncia de comportamientos abusivos:
Si te encuentras con un comportamiento abusivo, denúncialo a la plataforma. Las redes sociales disponen de mecanismos para tratar los casos de acoso o abuso.

Bloquea usuarios no deseados:

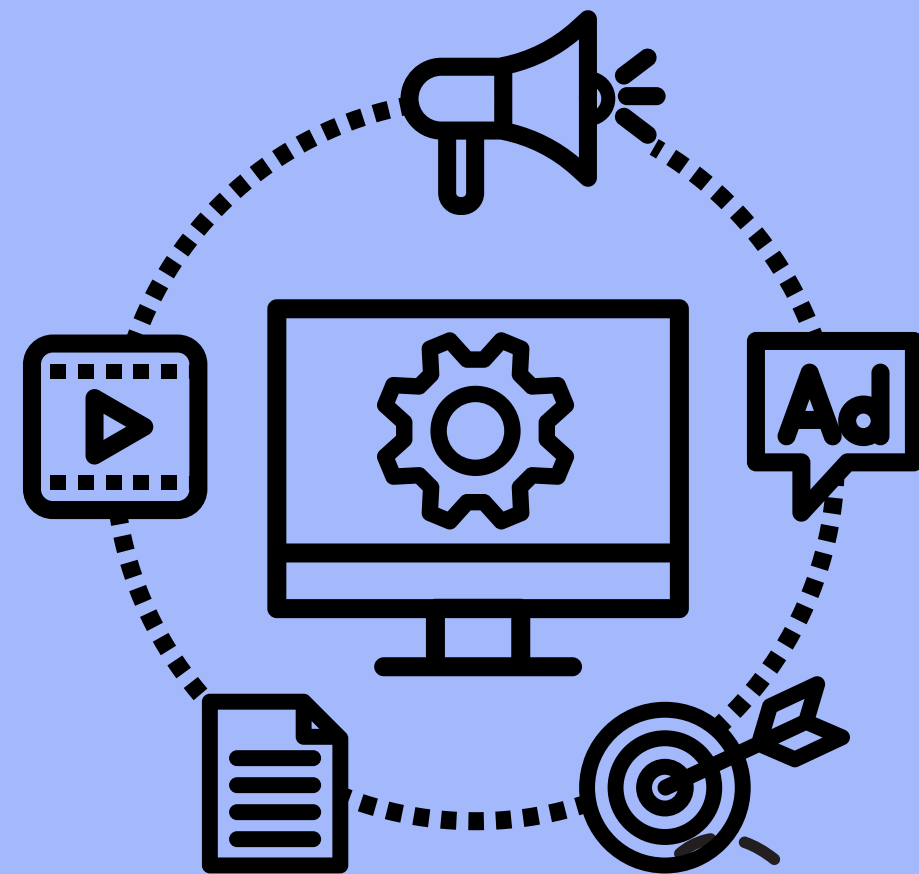
No dudes en bloquear a los usuarios que te molesten o que parezcan una amenaza. La función de bloqueo es una potente herramienta para controlar tu entorno online.



Si sigues estas prácticas recomendadas, estarás contribuyendo a crear un entorno en línea más seguro y a proteger tu privacidad en las redes sociales. Mantente alerta y adapta tu configuración en función de tus necesidades y de los cambios en las plataformas.



VII. Conclusión



1

Resumen de puntos

Al explorar este documento de alfabetización digital, hemos tocado varios aspectos que son esenciales para navegar y beneficiarse del mundo digital. He aquí un breve resumen de los puntos clave tratados:

- **LA IMPORTANCIA DE LA TECNOLOGÍA DIGITAL EN LA VIDA COTIDIANA**

- La tecnología digital está en todas partes, influyendo en nuestras interacciones sociales, nuestro acceso a la información, nuestras actividades profesionales y mucho más..

- **ADOPCIÓN DE TECNOLOGÍAS DIGITALES**

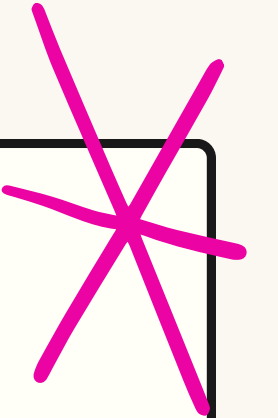
Facilitar la adopción de las tecnologías digitales exige un planteamiento integrador, educativo y accesible para todos.

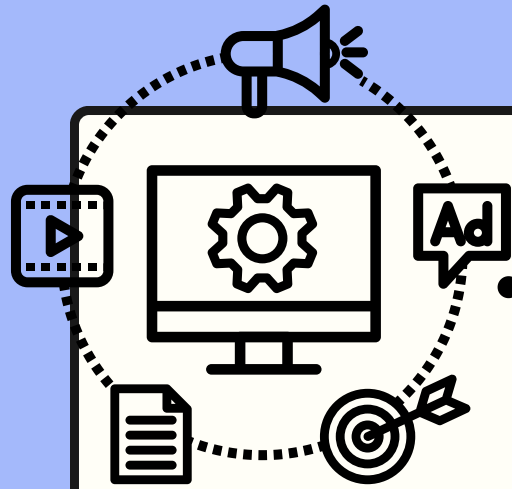
- **DEFINICIÓN DE DIGITAL**

Digital engloba el uso de tecnologías basadas en números binarios para representar datos, transformando la forma en que nos comunicamos, accedemos a la información e interactuamos con el mundo.

- **CONCIENCIA DIGITAL**

El conocimiento de los conceptos digitales básicos es crucial para el uso seguro y eficaz de las tecnologías digitales.





DESCRIPCIÓN DE UN ORDENADOR

Una computadora es un dispositivo electrónico que procesa y almacena datos, compuesto por hardware y software.

• SISTEMA OPERATIVO (OS)

El sistema operativo es el software que gestiona los recursos de hardware y permite a los usuarios interactuar con el ordenador.

• SISTEMAS OPERATIVOS MÓVILES

Android e iOS son los principales sistemas operativos para teléfonos inteligentes y tabletas, y ofrecen plataformas estables y repletas de funciones.

• LAS PARTES DE UN ORDENADOR

El ordenador incluye hardware como el procesador, la memoria, el almacenamiento y los periféricos de entrada y salida.

• BIOS/UEFI

LBIOS (Basic Input/Output System) o UEFI (Unified Extensible Firmware Interface) son elementos de firmware que permiten arrancar el ordenador.

• SEGURIDAD DIGITAL

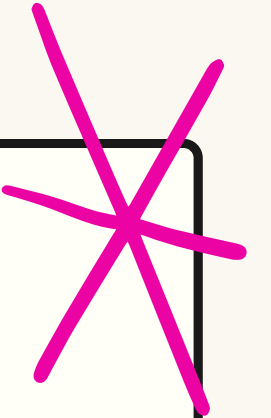
Las buenas prácticas de seguridad en línea son esenciales para proteger los datos personales, prevenir las amenazas y garantizar una experiencia digital segura.

• SOFTWARE Y APLICACIONES

El software es un programa informático que realiza tareas específicas, mientras que las aplicaciones son programas diseñados para usos concretos.

• TELÉFONOS INTELIGENTES Y TABLETAS

Estos dispositivos portátiles desempeñan un papel fundamental en nuestra vida cotidiana, ya que ofrecen una amplia gama de funciones, desde la comunicación hasta la productividad.



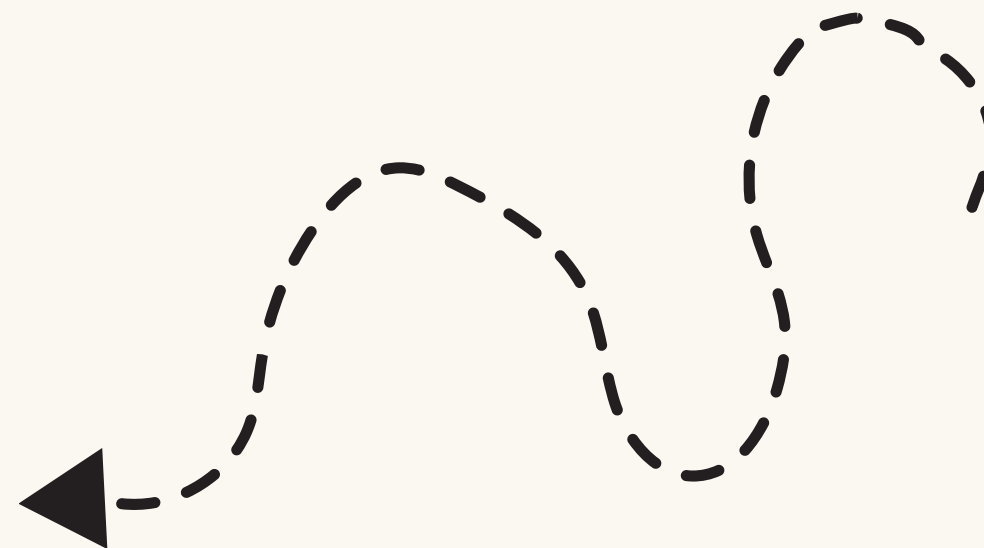
2 Ánimo para seguir explorando el mundo digital



En conclusión, le animamos a abrazar el mundo digital con curiosidad y preparación. Explore las oportunidades que ofrecen las tecnologías digitales sin dejar de ser consciente de los retos asociados a la seguridad y la confidencialidad. Siga formándose, desarrolle sus competencias digitales y participe activamente en esta apasionante era de innovación tecnológica. La tecnología digital ofrece un potencial inmenso, y un conocimiento profundo de estos conceptos te posiciona favorablemente en esta era digital en constante evolución. ¡Feliz exploración y uso responsable del mundo digital!



Inclusión digital



FRANCE



GERMANY



SPAIN



Co-funded by
the European Union

Funded by the European Union. Views and opinions expressed are however those of the author(s) only and do not necessarily reflect those of the European Union or the European Education and Culture Executive Agency (EACEA). Neither the European Union nor EACEA can be held responsible for them.



LICENCE OUVERTE
OPEN LICENCE